

Årsredovisning 2025

HJÄLMAREDS FOLKHÖGSKOLEFÖRENING

organisationsnummer 864000-1007

Innehållsförteckning

1 Årsredovisning	3
Förvaltningsberättelse	3
2 Flerårsöversikt.....	17
3 Resultaträkning.....	18
4 Balansräkning	19
5 Noter och tilläggsupplysningar.....	21
6 Signering.....	30
7 Revisionsberättelse	32
8 Verksamhetspresentation	35
Långa kurser	35
Korta kurser	39
Redovisad verksamhet.....	41
Bilagor	I

1 Årsredovisning

Styrelsen för Hjälmarets folkhögskoleförening, org. nr 864000–1007, avger härmed årsredovisning för räkenskapsåret 2025. Årsredovisningen är upprättad i svenska kronor (SEK).

Förvaltningsberättelse

Inledning

Hjälmered folkhögskola har sedan starten 1957 erbjudit människor i skiftande åldrar grundläggande utbildning för vidare studier. Inledningsvis beskrivs folkhögskolans visioner som ger riktning till den verksamhet som bedrivs. Folkhögskolan vilar på kristen grund och med en människosyn som utgår från människans lika värde, att varje människa är en resurs som har förmåga och vilja att utvecklas, ta ansvar och kunna påverka sin livssituation. Varje människa har rätt till ett rikt och värdigt liv och ska ha möjligheter att växa utifrån egna behov och förutsättningar. Vår folkhögskola vill ge utrymme för andlighet samt skapa förståelse för en livshållning där tro och religion spelar en viktig roll.

Hjälmered erbjuder en individanpassad pedagogik och en pedagogisk miljö som stimulerar till personlig utveckling och uppmuntrar skapande verksamhet och demokratiskt ansvarstagande. Det är viktigt för oss att alla deltagare känner sig trygga och blir en del av ett sammanhang. Gemenskapen stärks av att många deltagare bor på skolans internat och att vi har många aktiviteter som inkluderar alla på skolan.

Folkhögskolans övertygelse är att samhället bara kan utvecklas när människor ges möjlighet att växa under fria och jämställda förhållanden. Studerande och personal ska vara delaktiga i de beslutsprocesser som styr verksamheten. Förmågan att uttrycka sig och ta del av andras tankar och argument är viktig. Skolan arbetar för jämställdhet, jämlikhet och engagemang i samhällsfrågor och föreningsliv. Vi ser att ett ekologiskt och socialt hållbart samhälle är en grundförutsättning för ett bra samspel mellan människa och natur.

Hjälmered erbjuder personlig och social utveckling i en trygg, naturskön, drogfri och hälsofrämjande miljö. Vi aktualiserar samhälls- och världsfrågor i vardagen genom föredrag och samtal vilket också kan leda till solidaritet med utsatta genom praktisk handling. Vi vill vara en öppen bildningsmiljö för alla åldrar och värnar allas möjlighet att delta i studier och aktiviteter oberoende av fysiska eller psykiska funktionsnedsättningar. Folkhögskolan ska vara en kreativ miljö för alla, med kulturupplevelser som överraskar och skapar nyfikenhet och som speglar bredd och mångfald.

Med gemensamma krafter, kunskap och kompetens samt ett solidariskt förhållnings-sätt hos alla medarbetare skapar skolan ett innehåll och möter deltagare och gäster i en anda som speglar skolans vision och mål.

Syfte och mål

Motiv för samhällsstöd ges av riksdag och regering genom regeringens Förordning om statsbidrag till folkbildningen (2015:218). Staten har formulerat fyra syften som grund för statsbidrag till folkhögskolan nämligen att:

1. Stödja verksamhet som bidrar till att stärka och utveckla demokratin
2. Bidra till att göra det möjligt för en ökad mångfald av människor att påverka sin livssituation och skapa engagemang att delta i samhällsutvecklingen,
3. Bidra till att utjämna utbildningsklyftor och höja bildnings- och utbildnings-nivån i samhället
4. Bidra till att bredda intresset för och öka delaktigheten i kulturlivet.

Folkbildningen ska ge alla möjlighet att tillsammans med andra öka sin kunskap och bildning för personlig utveckling och delaktighet i samhället. (Statsbidrag till folkhögskolor – Villkor och fördelning, kap 2.4)

Hjälmared folkhögskolas mål

Enligt Hjälmared folkhögskoleförenings stadgar skall föreningen bedriva folkhögskole-verksamhet på den evangelisk-lutherska beaktelsens grund. Utöver statens fyra syften har folkhögskoleföreningen formulerat följande mål:

- Slå vakt om människors lika värde
- Erbjuder en pedagogisk miljö som stimulerar till formulering av livsfrågor och personlig utveckling, stärker individens frihet och integritet samt uppmuntrar skapande verksamhet och demokratiskt ansvarstagande. I den processen är mångfald en tillgång.
- Aktivt arbeta med globalt ansvar, fördelningsfrågor samt miljöfrågor såväl inter-nationellt som i närmiljön
- Stimulera till kunskapssökande och engagemang i såväl det lokala som i det internationella samhället.
- Prioritera socialt och kulturellt missgynnade grupper.
- Arbeta med ett demokratiskt förhållningssätt så att både studerande och personal är delaktiga i de beslutsprocesser som styr verksamheten.

Främjande av ändamålet

Hjälmared Folkhögskola har under 2025 gett 33 av de studerande på den Allmänna kursen högskolebehörighet. En studerande har erhållit behörighet för yrkeshögskolestudier. Vi erbjuder särskilda kurser med stor variation på innehåll. Den

studiemotiverande folkhögskolekursen har under året tagit emot 18 deltagare. Av dessa har sedan 6 stycken valt att fortsätta sina studier på vår Allmänna kurs.

Vår plan för utvecklingsarbetet på Hjälmaled folkhögskola har tagits fram i en dialog mellan styrelse, personal och deltagare. Följande nio områden har särskilt bearbetats med specifika mål under året och presenteras längre fram i årsredogörelsen:

- Kompetensutveckling och värdegrundsarbete
- Kvalitetsarbete
- En inkluderande folkhögskola
- Kursverksamheten
- Samhällsutveckling och demokrati
- Samverkan med huvudmannorganisationen
- Hjälmaled och kulturen
- Lokaler och yttre miljö
- Ekonomi, administration och affärsutveckling

Det är ett omfattande utvecklingsarbete som genomförts och det har främjat skolans verksamhet och utveckling väl.

Medlemmar

Vid årets slut hade vi 134 medlemmar i föreningen Hjälmarets folkhögskoleförening, varav 115 är enskilda medlemmar, 13 är EFS-föreningar och 6 pastorat i Svenska kyrkan.

Styrelsens sammansättning

Styrelsen har 9 ordinarie ledamöter, inkl rektor, samt två ersättare. Styrelsen arbetar i fyra utskott, Arbetsutskottet (AU), Fastighetsutskottet (FU), Kursutskottet (KU) samt Samverkansutskottet (SU).

Styrelsen har utöver sina ordinarie sammanträden och utskottsmöten haft ett styrelsesdygn med fokus på visionsarbetet. Moderator var skolutvecklaren.

Styrelsens sammansättning, samt ledamöternas uppdrag i utskotten, har varit följande under året:

Ordinarie ledamöter

Nina Avén Jansson	Alingsås	Ordförande, AU
Eva Johansson	Skövde	Vice ordförande, AU
Sture Kjell	Källby	AU
Susanne Strömberg Jämsvi	Borås	KU
Mattias Sundkvist	Alingsås	SU
Agne Arnesson	Floby	KU
Stefan Lindvert	Borås	FU

Esbjörn Särdaqvist	Alingsås	SU
Mikael Lindgren, Rektor	Alingsås	Föredragande sekr, AU, FU, SU

Ersättare

Anders Sjögren	Kullavik	AU
Ingemar Henricsson	Alingsås	FU

Övriga representanter i styrelsen

Personal

Micke Öijwall	lärare, vt 25
Daniel Klemetz	lärare, ht 25
Alfred Friskopp	vaktmästare, vt 25
Patrik Ekstrand	köksmästare, ht 25

Adjungerade

Bodil Brattåsen, ekonomiansvarig och protokollssekreterare i styrelsen och AU
Mikael Landgren, regional missionsledare, EFS i Västsverige

Verksamheten

Här följer en översiktlig sammanfattning av skolans genomförda verksamhet:

Allmän kurs

Allmän kurs på Hjälmarred vänder sig till dem som saknar grundläggande behörighet för gymnasie- och högskolestudier. Allmän kurs motsvarar 45 % av skolans rapporterade verksamhet och uppfyller därmed statsbidragsvillkoren på minst 15 %. På nivå 3 erbjuder vi tre profiler med yrkesinriktning:

- Beteendevetenskap med inriktning mot yrken som har med människor att göra
- Polisprofil, genomförs i samverkan med Polismyndigheten och i nära samarbete med polisutbildningen i Borås
- IT-teknik med inriktning mot yrken inom IT området. Genomförs i samverkan med Högskolan i Borås.

Profilkurser - Särskilda kurser

Skolans profilkurser har helt olika inriktningar och erbjuder en stor bredd inom flera ämnesområden. Kursen Hälsocoach har en beteendevetenskaplig inriktning. Digital Design & Production, Husbyggarlinjen, Bibelseminariet, seniorkursen Vidgade Vyer. Under året startade vi en ny kurs, Naturguide och Naturturism, en yrkesinriktad utbildning som kan leda till certifiering som Naturguide.

Skolan har också två profiltillval som ger skolan särskilda dimensioner. "En annorlunda bibelskola" som kan sökas av samtliga kursdeltagare samt "Räddningstjänstprofil" som genomförs i samverkan med Alingsås och Vårgårda Räddningstjänstförbund. Profilen tar max 12 deltagare och är sökbar av kursdeltagarna på Allmän kurs – beteendevetarprofil, Husbyggarkursen och Polispreparandkursen.

Tillval och tema

Studierande på skolans långa kurserna har möjlighet att välja tillvalsämnen, t ex inom bild och hantverk eller friskvård. Gemensamma temadagar genomförs för samtliga studerande på de långa kurserna ett antal gånger under läsåret.

Distanskurs

Skolan erbjuder en distanskurs med närträffar, Certifieringskursen. Det är en uppföljningskurs för de studerande som genomfört grundläggande kurs på Hälsocoach- eller Äventyrscoachkursen. Kursen ger möjlighet till certifiering inom Branschrådet för hälsa, folkhögskolornas egen branschorganisation, till Personlig tränare, Kostrådgivning och Massage.

Kortkurser

Konfirmandkurs genomförs sommartid i internatform. Credos sommarkurs för familjer samlar varje år många deltagare som bjuds på intressanta föreläsningar kring ett valt tema. En ny kurs i BAS metodiken har prövats under året. Kursen har vuxit fram och utvecklats utifrån profilkursen "En annorlunda bibelskola". Kursmaterialet har varit Magnus Malms bok Schola Caritatis (Malm, 2024).

Kulturarrangemang

Under året genomfördes några kulturinriktade arrangemang. Föreställningen Kunskapen, tiden & tryggheten med Bodil Jönsson och Alla tiders band genomförde en föreställning för skolans deltagare samt tre föreställningar som allmänheten inbjöds till. Sundsgårdens folkhögskolas teaterlinje gästade skolan med en uppsättning. Ett offentligt midsommarfirande drog många människor till folkhögskolan för sång, dans och underhållning. Våra deltagare har också tagit del av konserter och teaterföreställningar på Göteborgsoperan och Angeredsteatern. Teaterpedagog har besökt skolan och haft workshops. Personalen genomförde sitt årliga kulturarrangemang, Personalspexet.

Internat

Hjälmered folkhögskola har ett internat med ca 80-talet sängplatser fördelade på en- eller tvåbäddsrum. Skolans internat är en del av skolans identitet och har en betydande funktion i vår pedagogik och bildningsmiljö. Internatet möjliggör möten över kursgränser, medverkar till social träning och en naturlig studie- och fördjupningstid utanför skoltid för såväl internat- som externatdeltagare.

Vi ser ett fördjupat behov av att möta deltagarna med ytterligare socialpedagogiska insatser, till exempel kvällsevenemang, uppföljningar i respektive boende, stöd för städning och samverkan. Mötesformen Vardagsrummet har hittat sin hemvist i Kungsflygeln och fungerar mycket bra som mötesplats för planerat program och spontangemenskap.

Sammanfattning

Hjälmed folkhögskolas fastställda volym för statsbidragsfinansierad verksamhet uttrycks i deltagarveckor (dv). För 2025 var grundvolymen 6 909 dv (2024: 6 909 dv) och den genomfördes med 3 310 dv (2024: 3 254 dv) på allmän kurs, 3 615 dv (2024: 3 004 dv) på särskild kurs och 498 dv (2024: 778 dv) kortkurser och kulturprogram, d v s totalt 7 423 dv (2024: 7 036 dv) rapporterade deltagarveckor.

Väsentliga händelser under räkenskapsåret

Årets resultat är positivt, 3 845 579 kr några händelser under året som är värda att notera:

- Vi har genomfört två avstyckningar och försålt två byggnader, Castors villa och Alices hus.
- Hjälmed folkhögskola är som en av 8 folkhögskolor i landet med i ett ESF projekt, Folkis Ung, som löper fram till våren och 2027 innebär en satsning på målgruppen som befinner sig inom den s k UVAS-gruppen, unga som varken arbetar eller studerar.
- Under första delen av 2025 färdigställdes idrottshallens ombyggnad då vi installerade fönster på andra våningen som en avgränsning mellan hall och undervisningssal/caféutrymme.

Personal och organisation

Utifrån ett fokus på skolutveckling har en gedigen översyn av organisation och mötesstruktur genomförts under året. Utvecklingsarbetet presenteras i dokumentet Mötesstruktur från årets mål- och verksamhetsplan samt att organisationsutvecklingen redovisas i organisationsschemat för 2025.

Organisationsschema: se bilaga 1

Mötesstruktur: se bilaga 2

Jämställdhet och systematiskt arbete mot diskriminering

Skolans arbete för jämställdhet och mot diskriminering bygger på hög delaktighet i den mötesstruktur som skolan fastställt, se bilaga 2. Dessa öppna och inkluderande samlingar samt undersökning, analys, åtgärder och revidering av policydokument innebär en stor följsamhet till liv och verksamhet på skolan. Öppenheten och

samspelet och allas inkludering borgar för en beredskap att förebygga och föregripa. Detta gäller strukturen för personalen och strukturen för deltagarna samt de gemensamma plattformarna för bearbetning av våra policydokument.

Exempel som identifierats under verksamhetsåret

- Personalen i serviceverksamheten påbörjade i slutet av 2025 en bokstudie kring värdskap mot gästen och mellan kollegor utifrån boken *Det goda värdskapet* (Gunnarsson & Blohm, 2024)
- Pedagogerna genomförde under 2025 ett bokstudie kring demokrati och kunskap utifrån boken *Så fint att kunskap finns* (Jönsson, 2023).
- Skolrådets möten präglades av öppenhet och goda samtal. Språkbruk och attityder som upplevts negativa i korridorer och klassrum har samtalats om och tagits upp i klasserna.
- Vid antagning av deltagare till skolans kurser eftersträvas mångfald i bakgrund, etnisk tillhörighet, kön, ålder etc. Huvudgruppen av deltagarna tillhör gruppen unga vuxna.
- Vidstyrelsemöte kallas alltid två personalrepresentanter och en deltagarrepresentant, allt för att skapa den transparens, jämställhet och dynamik som folkhögskolan vilar på.
- Föreläsning av MUM, Mottagning för unga män, om sexualitet, kropp, och relationer.

Utvecklingsarbete

Utfallet av folkhögskolans utvecklings- och kvalitetsmål konkretiseras under nio rubriker 1–9. Mål- och verksamhetsplanen följdes återkommande upp av samordningsgruppen och utifrån modellen mål-implementering-genomförande-uppföljning:

1. Kompetensutveckling och värdegrundsarbete

- Alla medarbetare uppdaterades om styr- och policydokument. Valda delar bearbetades extra.
- Samtlig personal fortbildades och fick ökad kompetens inom AI, MIK och konflikthantering.
- Processarbetet inleddes med styrelsen kring framtagandet av ny vision, ledord, värdeord och strategier.
- Alla medarbetare i serviceorganisationen påbörjade bokläsning och samtal om gott värde.

2. Kvalitetsarbete

Det inrättades en skolutvecklingstjänst med ett särskilt uppdrag att arbeta med skolans kvalitetsarbete i kursverksamheten och affärsutveckling inom serviceverksamheten.

Under 2025 fanns en handlingsplan för kvalitetsutveckling av administration, ekonomi, kök/restaurang och marknadsföringsarbetet.

- Systematiseringen och uppföljningen skedde kontinuerligt utifrån Mål- och verksamhetsplanen 2025.
- Organisationsutveckling och omorganisation för att förfinas arbetsledning, struktur och skapa autonoma medarbetare.
- Översyn av arbetsbeskrivningar utifrån en flexibel organisation.
- Uppföljning av kursutvärderingar, arbetsmiljö- och deltagarenkäterna.
- Samordningsgruppens arbete fick tydlig struktur och gick vid årsskiftet 25/26 över till att bli en tydlig ledningsgrupp.
- Folkhögskolan genomgick FBR:s granskning. Det blev en bra dialog i vilken vi utöver inlämnande av dokument hade besök på skolan, där tjänstepersonerna träffade deltagare, lärare, skolledning och styrelsens ordförande. Besöket följdes upp i ett digitalt möte. FBR lämnade inga synpunkter för åtgärd.
- Folkhögskolan blev anmäld till Folkhögskolans studeranderättsliga råd, FSR, av en sökande som ansåg sig missgynnad då vederbörande inte blivit antagen. Styrelsen beslutade att förtydliga skrivningen av antagningskriterierna och har meddelat Folkbildningsrådet ändringen.

3. En inkluderande folkhögskola

Hjälared folkhögskolas studeranderättsliga dokument anger rättigheter och skyldigheter för deltagarna. Deltagarinflytandet är grundläggande för folkhögskolans pedagogiska modell och demokratiska principer. Hjälared strävar efter att vara en möjligheternas mötesplats för många. Vi gör det i en tid när det finns ökade individuella behov av anpassning för genomförandet av studier utifrån kunskapsgrund, sociala, ekonomiska och psykiska preferenser på individuell nivå samt uteblivna förstärkningar i bidrag.

- Deltagarinflytandet har på olika sätt stärks så att varje deltagare gets möjlighet att bli mer autonom i sitt liv och sina studier.
- Samarbeten med olika parter, de som varit med länge och de som är nya, gav förstärkta kompetenser och resurser som bidrog till att vi kunde stärka deltagarnas inkludering.

4. Kursverksamheten

Hjälmares kursutbud är uppdelade i allmän och särskild kurs, samt kortkurser och projekt likt Folkis Ung. Kursutbudet 2025 var uppdelat i tre delar och koncept:

- Studierektor och kursansvariga kvalitetssäkrade kurser som startar upp under verksamhetsperioden genom noggrann uppföljning i deltagar- och lärargrupp. Innehåll prövades och utvecklades tillsammans med deltagarna.
- Kursen Naturguide & Naturturism startades upp och innehållet har utvecklats i samverkan med aktörer i branschen på lokal-, regional- och rikspan.
- Folkis Ung utvecklades och genomfördes. Folkis Ung är ett ESF-projekt initierat av Folkbildningsrådet som vi tillsammans med sju andra folkhögskolor i landet är utvalda att genomföra. Projektiden sträcker sig fram till våren 2027. Projektet vänder sig till personer mellan 16–29 som vare sig är i arbete eller studier, UVAS. Målet är att utveckla de redan etablerade och goda kontakter som Hjälared har med kommunerna Lerum, Alingsås och Vårgårda. Att tillsammans med kommunerna hitta deltagarna inom UVAS-gruppen och fylla kursen med deltagare.
- BAS-pedagogiken etablerades och blev ett viktigt redskap i vår kursverksamhet. Utifrån BAS-pedagogiken utvecklades koncept och olika aktiviteter t ex retreatar, BAS-dagar.



5. Samhällsutveckling och demokrati

Aktivt deltagande i samhällsutveckling och demokrati sker i våra kurser, samt genom skolans engagemang i närmiljön.

- Fact up! och Hjälmedssamtalen blev verklighet i form av konserttillfällen och uppföljande samtalskalas utifrån föreställningen Kunskapen, Tiden och Tryggheten med bl. a Bodil Jönsson.
- Stärkt deltagarnas kunskap vad gäller demokratiska principer genom fördjupning i samtal och reflektioner utifrån böckerna "Så fint att kunskap finns" och "Fact up"! av Bodil Jönsson.
- Tillsammans med FactUp har vi tagit fram ett samtalsquiz för dialog om demokrati och samhällsfrågor. Materialet prövades i några klasser som fick ge input på detsamma. Målet är att materialet skall få en spridning utanför skolan till andra folkhögskolor, studieförbund och gymnasieskolor.
- Utvecklat och haft en fortsatt aktiv lärandemiljö för vad demokrati är t ex genom skolråd, studeranderåd, idrotts- och aktivitetsråd, internatråd, kurser, klasser, medarbetare, gemensam kurstid. Skolan har tränat deltagarna i att delta i demokratiska samlingar och systematiskt lära ut mötesformer för klassråd och övriga råd.

6. Samverkan med huvudmannorganisationen

Samarbetet med våra medlemmar och våra huvudmannorganisationer, EFS och Svenska kyrkan, är väsentligt. Bibelseminariet i Göteborg har etablerat sig och drar deltagare till kursen samt de öppna samlingarna.

- Under året utvärderades samverkansavtal med Svenska kyrkan, EFS och Credo. Vilka gemensamma projekt är hållbara och fyller en funktion i framtiden?
- BAS-gruppträffar genomfördes och utvärderades.
- Klimatstigen genomförde i en testomgång tillsammans med Egendomsnämnden Skara stift.
- Tillsammans med stiftsledningen för Skara stift genomfördes en studieresa till Anafora, Egypten. Vidare fördes samtal om utökad samverkan kring Klimatstigen, Naturguide och naturturism kursen samt Husbyggarkursens stolpverksprojekt.

7. Hjälmed och kulturen

Det regionala utbytet inom FOKIS, Folkbildning och kultur i samverkan, har öppnat många vägar för skolan att introducera våra deltagare i kulturens värld. De möten och upplevelser som görs innebär att Hjälmeds kulturliv blir rikare. Vi har lokaler som lämpar sig bra för olika typer av arrangemang; teater, konsert, lyrik- och författarsamtal, föreläsningar etc. Vi strävar efter att öppna upp för ett breddat utbud på Hjälmed.

- Fact up! genomförde föreställningar med uppsättningen Kunskapen, Tiden och Tryggheten. Föreställningarna gavs dels till våra deltagare och personal, dels som offentliga föreställningar.
- FOKIS gav många möjligheter till utbyten och upplevelser inom teater, konst, konserteter och museibesök. Deltagare fick erfara många olika delar under året.
- Rundlogen är en kulturell arena i sig och under 2025 påbörjade samtal om utveckling av platsen och kreativ/estetiska uttryck.
- Vi upplät vår aula som replokal och ett antal föreställningar på skolan som testrakter. Målet var att inleda samtal med AMTS, Alingsås amatörteatersällskap, om en fördjupad samverkan.

8. Lokaler och yttre miljö

Det är väsentligt att uppmärksamma skolans lokaler och yttre miljö som en kvalitetsfråga och bildningsmiljö, både vad gäller förutsättningarna för skolans kurser och dess sociala funktioner. Hjälmarets Folkhögskola har olika byggnader och miljöer:

- En del av BAS-pedagogiken, att verkade för omsorg om vår utemiljö.
- Ett arbete genomfördes med att NPF-anpassa klassrum.
- Genomfört renovering av personalbostad, samt upprustning av internatboendet Kavaljersflygeln med start av tvätt- och torkrum.
- Rektor och vaktmästarna skapade en tydlig arbetsstruktur i arbetet med fastigheterna och utemiljön.



9. Ekonomi, administration och affärsutveckling

Inför 2025 formuleras denna nya rubrik för utvecklings- och kvalitetsmål. Det var en naturlig fortsättning på arbetet med att utveckla skolan och inrättandet av en tjänst för skolutveckling.

- Budgetuppföljningen förfinades och genomlysning av konton genomfördes.
- Skolans ekonom levererade prognoser, samt rapporter från fastighet och kök vid varje styrelsemöte.
- Nytt arbetssätt med marknadsbudget, marknadsplanen och socialmediaplan infördes. Det skedde även en omorganisation genom att skolutvecklaren började arbetsleda kommunikatörerna.
- Det skedde en total genomlysning av köksekonomi. Skolutvecklaren ledde arbetet utifrån årsbeläggning, konstansgenomlysning, bemanning och affärsutveckling. Husmor optimerade och arbetsledde samtliga förändringar.
- Skolutvecklaren gav rektor stöd i uppdraget att förbereda skolan för framtiden. Dels genom direkt stöd till skolans kursverksamhet. Dels till serviceenheterna och de behov och utmaningar som finns i respektive enhet utifrån minskade resurser och ökade behov.
- Utökade koncept för sidofinansering i form av catering, högtider, grupper och konferenser.
- Två av skolans hus, Castors villa och Alice hus, avyttrades.
- Personalgruppen i sin helhet informerades om den ekonomiska uppföljningen, för att medvetandegöra och skapa delaktighet.
- Säkerställdes en mångfald av stödfunktioner till internatboende, samt social stödverksamhet under t ex kvällar och helger.
- Skapades hanterbarhet för att kunna möta och hantera Arbetsförmedlingens återkommande organisationsförändringar.
- Rektor säkerställde god tjänstefördelning och schemaläggning.

Studerandeflytande

Skolan har en struktur för studerandeflytande som bygger på varje deltagares medverkan i klassråd, varje vecka. Varje klass har två ledamöter i skolans skolråd med möten minst två gånger per termin, två ledamöter i studeranderåd med möten varje vecka samt två ledamöter i idrotts- och aktivitetsråd med möten ca tre gånger per termin. Därtill träffas samtliga klasser och personal till gemensam samling en gång i veckan på Gemensam tid, vilket innebär tid för föreläsningar av gäster, kulturinslag, inslag från kurser och deltagare samt ett tillfälle för skolråd, studeranderåd och idrottsråd att informera eller lyfta angelägna frågor till diskussion och beslut. Kedjan i kommunikation och relationen mellan de olika råden innebär att den enskilde och gruppen är förankrad i en struktur som möjliggör inflytande och påverkansmöjlighet. Studeranderådets ordförande har också en given plats som adjungerad i skolstyrelsen. Deltagarmedverkan sker även i skyddskommittéarbetet.

Skolans dokument Studerandes rättigheter revideras årligen av verksamheten och beslut om revidering tas i styrelsen.

Avslutande ord

Verksamhetsåret har genomstrukturerats av skolutvecklingsperspektivet. Den löpande kursverksamhetens väl organiserade och beprövade. Kursinnehåll förfinas varje år och ger kursdeltagarna ett relevant och bra innehåll i en socialpedagogisk miljö. Ett stort fokus har under året lagts på skolutvecklingsprocessen inom särskilda områden redovisade ovan. Vi vill särskilt nämna några områden:

- Ekonomi, administration och affärsutveckling: Skolutvecklaren fick ett särskilt uppdrag att identifiera och systematisera våra strukturer. Processen har lett fram till att våra system nu är mer systematiserade för att identifiera och hantera ekonomi och administration i organisationen. Utvecklingsarbetet har lett fram till att organisationen har kännedom om nuläget, behov och insatser. Delaktigheten har medfört fördjupad förståelse och ett ökat engagemang.
- Kompetensutveckling: Samtlig personal har genomgått erbjuden kurs inom AI, MIK och konflikthantering. Utöver bildningsperspektivet har det också inneburit en större kännedom om andra folkhögskolors situation och nya kontakter har skapats för utbyte av erfarenheter.
- Det systematiska kvalitetsarbetet: Detta har varit i fokus under några år. Det har medfört att hela organisationen mer omfattande och fördjupat har kunskap om och är delaktiga i kvalitetsarbetet. Styrelsen har under året utöver ordinarie sammanträden haft ett tvådagarsmöte med fokus på vision och skolutveckling.

Det ekonomiska resultatet på en rörelsefolkhögskola skall ses i perspektivet att det statliga bidraget för utbildningsuppdraget inte följer principer om indexuppräknings.

Konsekvensen är att det för varje år är upp till varje enskild folkhögskola att kompensera denna brist.

Styrelsen riktar avslutningsvis sitt tack för grundläggande driftsbidrag från stat, region och kommun vilka möjliggör verksamheten. Styrelsen tackar även för gåvor och omtanke från EFS föreningar, kyrkoråd, organisationer, föreningar och enskilda som bidragit till ännu ett verksamhetsår, det sextioåttonde.

Verksamhetsåret har som presentationen visar inneburit en balansgång mellan kris och utveckling. Att vara i nuet och möta behoven som är idag och samtidigt rusta och bygga för att framtiden skall kunna förvalta och driva en folkhögskola. på platsen Hjälmared med en kristen profil och i öppenhet för alla som vill vara här, bilda sig för en kortare eller längre tid.

2 Flerårsöversikt

Beträffande föreningens resultat och ställning i övrigt hänvisas till efterföljande resultat- och balansräkning med tillhörande noter.

	2025	2024	2023	2022	2021
Summa rörelseintäkter	38 545 680 kr	32 588 961 kr	30 925 138 kr	33 039 342 kr	32 542 852 kr
Redovisat resultat	3 845 579 kr	-1 790 474 kr	-3 137 460 kr	-741 167 kr	830 808 kr
Balansomslutning	28 763 842 kr	27 998 618 kr	24 758 647 kr	24 757 306 kr	24 657 403 kr
Soliditet	42,3 %	29,9 %	41,0 %	53,7 %	57,0 %
Kassalikviditet	85,9 %	28,8 %	45,4 %	67,8 %	86,4 %

Summa rörelseintäkter: Totala intäkter

Redovisat resultat: Intäkter minus kostnader och bokslutsdispositioner

Balansomslutning: De samlade tillgångarna

Soliditet: Eget kapital i förhållande till summa tillgångar

Kassalikviditet: Omsättningstillgångar i förhållande till kortfristiga skulder

3 Resultaträkning

Intäkter		2025-01-01--2025-12-31	2024-01-01--2024-12-31
Föreningens intäkter			
Medlemsavgifter		1 650 kr	1 800 kr
Gåvor		116 585 kr	277 189 kr
Bidrag	Not 2	21 754 993 kr	20 594 933 kr
Nettoomsättning	Not 3	11 631 951 kr	10 419 503 kr
Aktiverat arbete för egen räkning	Not 4	133 475 kr	486 477 kr
Övriga rörelseintäkter	Not 5	4 907 026 kr	779 059 kr
Summa rörelseintäkter		38 545 680 kr	32 558 961 kr
Kostnader			
Rörelsekostnader			
Råvaror och förnödenheter		- 4 629 761 kr	-4 165 856 kr
Övriga externa kostnader		-5 715 416 kr	-6 121 132 kr
Personalkostnader	Not 6	-22 957 013 kr	-22 518 028 kr
Övriga rörelsekostnader		-8 833 kr	-256 919 kr
Avskrivning anläggningstillgångar		-951 520 kr	-964 391kr
Summa rörelsekostnader		- 34 262 543 kr	- 34 026 326 kr
Rörelseresultat		4 283 137 kr	-1 467 365 kr
Finansiella poster			
Ränteintäkter		59 124 kr	61 504 kr
Nedskrivning av finansiella anläggningstillgångar och andra långfristiga fordringar			68 096 kr
Räntekostnader		- 496 680 kr	- 452 709 kr
Summa finansiella poster		- 437 556 kr	- 323 109 kr
Resultat efter finansiella poster		3 845 579 kr	- 1 790 474 kr
Årets resultat		3 845 579 kr	-1 790 474 kr

4 Balansräkning

Tillgångar

		2025-12-31	2024-12-31
Materiella anläggningstillgångar			
Byggnader och mark	Not 7	24 235 330 kr	25 410 069 kr
Inventarier	Not 8	432 867 kr	366 390 kr
Pågående nyanläggningar och förskott avseende materiella anläggningstillgångar	Not 9	0 kr	0 kr
Summa materiella anläggningstillgångar		24 668 197 kr	25 776 459 kr
Finansiella anläggningstillgångar			
Andra långfristiga fordringar	Not10	0 kr	40 192 kr
Summa finansiella anläggningstillgångar		0 kr	40 192 kr
Summa anläggningstillgångar		24 668 197 kr	25 816 651 kr
Omsättningstillgångar			
Pågående arbeten för annans räkning	Not11	71 600 kr	0 kr
Summa varulager		71 600 kr	0 kr
Kundfordringar		460 684 kr	390 325 kr
Aktuell skattefordran		80 817 kr	83 887 kr
Övriga fordringar		179 764 kr	97 721 kr
Förutbetalda kostn och uppl intäkter		1 058 933 kr	1 255 294 kr
Summa kortfristiga fordringar		1 780 198 kr	1 827 227 kr
Kassa och bank		2 243 847 kr	354 740 kr
Summa omsättningstillgångar		4 095 645 kr	2 181 967 kr
Summa tillgångar		28 763 842 kr	27 998 618 kr

Eget kapital och skulder

Eget kapital		2025-12-31	2024-12-31
Eget kapital vid årets början		8 181 619 kr	9 972 093 kr
Årets resultat	Not 12	3 845 579 kr	-1 790 474 kr
Skolans fond för elevstipendier	Not 13	152 134 kr	175 037 kr
Summa eget kapital inkl stipendier		12 179 332 kr	8 356 656 kr
Långfristiga skulder Not 14, 15			
Övriga skulder kreditinstitut		11 816 988 kr	12 056 996 kr
Summa långfristiga skulder		11 816 988 kr	12 056 996 kr
Kortfristiga skulder			
Kortfristig låneskuld	Not 14	840 000 kr	1 440 000 kr
Leverantörsskulder		524 122 kr	1 103 476 kr
Övriga skulder		745 634 kr	1 164 160 kr
Upplupna kostn o förutbet intäkter		2 657 766 kr	3 877 330 kr
Summa kortfristiga skulder		4 767 522 kr	7 584 966 kr
Summa Eget kapital och Skulder		28 763 842 kr	27 998 618 kr

5 Noter och tilläggsupplysningar

NOT 1 Redovisnings- och värderingsprinciper

Årsredovisningen är upprättad i enlighet med årsredovisningslagen och BFNAR 2012:1 Årsredovisning och koncernredovisning (K3).

Resultaträkningen

Verksamhetsintäkter

Intäkter

Endast det inflöde av ekonomiska fördelar som organisationen erhållit eller kommer att erhålla för egen räkning redovisas som intäkt.

Intäkter värderas till det verkliga värdet av det som erhållits eller kommer att erhållas.

Tjänster

Intäkter från tjänster intäktsredovisas när tjänsterna tillhandhålls.

Hyror

Hysesintäkter från uthyrning av föreningens lokaler och fastigheter redovisas i samband med aktuell hyresperiod.

Pågående tjänsteuppdrag

Uppdrag på löpande räkning

Tjänsteuppdrag på löpande räkning redovisas som intäkt i takt medan arbetet utförs och material levereras eller förbrukas.

Uppdrag till fast pris

Tjänsteuppdrag till fastpris redovisas som intäkt när arbetet väsentligen är fullgjort, så kallad färdigställandemetoden. Pågående, ej fakturerade tjänsteuppdrag, värderas i balansräkningen till direkt nedlagda utgifter med tillägg för andelen för indirekta utgifter samt med avdrag för fakturerade dellikvider.

Gåvor och bidrag

En transaktion i vilken föreningen tar emot en tillgång som har ett värde utan att ge tillbaka motsvarande värde i utbyte är en gåva eller ett erhållet bidrag. Om tillgången eller tjänsten erhålls därför att organisationen uppfyller eller kommer att uppfylla vissa villkor och om organisationen har en skyldighet att återbetala till motparten om villkoren inte uppfylls är det ett erhållet bidrag. Är det inte ett bidrag är det en gåva.

Gåvor

Gåvor redovisas som huvudregel som intäkt när de erhålls och redovisas till verkligt värde.

Bidrag

Bidrag redovisas som intäkt när villkoren för att erhålla bidraget har uppfyllts.

Erhållna bidrag redovisas som skuld till dess villkoren för att erhålla bidraget uppfyllts.

De gåvor och bidrag som avser förvärv av materiell anläggningstillgång reducerar tillgångens anskaffningsvärde.

Balansräkningen

Materiella anläggningstillgångar

Materiella anläggningstillgångar redovisas till anskaffningsvärde med avdrag för ackumulerade avskrivningar och eventuella nedskrivningar om inte annat anges.

I anskaffningsvärdet ingår utgifter som direkt kan hänföras till förvärvet av tillgången.

Tillgångarna skrivs av linjärt över tillgångarnas bedömda nyttjandeperiod förutom mark som inte skrivs av. Nyttjandeperioden omprövas per varje balansdag. Följande nyttjandeperioder tillämpas:

Markinventarier/markinstallationer	10–50 år
Byggnader	
Stomme	90–100 år
Stomkompletteringar och innerväggar	40–50 år
Inre ytskikt	10 år
El	25–50 år
Yttertak	30–50 år
Fasad	40–50 år
Fönster/ytterdörrar	10–50 år
Ventilation	10–40 år
Hiss	10–30 år
Fiberinstallation	10–15 år
Styr- och övervakning	5–20 år

Utgifter för löpande reparation och underhåll av anläggningstillgångar redovisas som kostnader.

Finansiella instrument

Finansiella instrument värderas utifrån anskaffningsvärde.

Finansiella tillgångar och finansiella skulder redovisas när företaget blir part i det finansiella instrumentets avtalsmässiga villkor. Finansiella tillgångar tas bort från balansräkningen när den avtalsenliga rätten till kassaflödet från tillgången upphör eller regleras.

Finansiella skulder tas bort från balansräkningen när den avtalade förpliktelsen fullgörs eller upphör.

Likvida medel

Kassa och banktillgodohavanden redovisas till upplupet anskaffningsvärde.

Fordringar

Fordringar har upptagits till de belopp som förväntas bli inbetalda efter avdrag för individuellt bedömda osäkra fordringar. Övriga tillgångar, avsättningar och skulder har värderats till anskaffningsvärden om inget annat anges.

Övriga tillgångar, avsättningar och skulder

Övriga tillgångar, avsättningar och skulder har värderats till anskaffningsvärden om inget annat anges nedan.

Realisationsvinst respektive realisationsförlust vid avyttring av en materiell anläggningstillgång redovisas som Övriga verksamhetsintäkter respektive Övriga verksamhetskostnader.

Ersättningar till anställda

Ersättningar till anställda avser alla former av ersättningar som föreningen lämnar till de anställda. Kortfristiga ersättningar utgörs bland annat av löner, betald semester och betald frånvaro. Kortfristiga ersättningar redovisas som kostnad och en skuld då det finns en legal eller informell förpliktelse att betala ut en ersättning till följd av en tidigare händelse och en tillförlitlig uppskattning av beloppet kan göras.

Avgiftsbestämda pensionsplaner

Avgifter för avgiftsbestämda pensionsplaner kostnadsförs löpande.

Upplysningar till enskilda poster

NOT 2 Bidrag: statsbidrag, övriga bidrag

Bidrag redovisas som intäkt när villkoren för att erhålla bidraget har uppfyllts. Totala bidragsintäkter uppgår till 21 754 993 kr (20 594 933 kr) varav 15 670 730 kr (15 681 242 kr) är statsbidrag: Övriga bidrag summerar till 6 084 263 kr (4 913 691kr).

Erhållna statliga driftsbidrag från Folkbildningsrådet och SPSM har fördelats enligt nedan:

	2025	2024
Verksamhetsbidrag	12 215 100 kr	12 215 100 kr
Organisationsbidrag	1 170 840 kr	1 140 000 kr
Språkligt stöd	175 200 kr	224 800 kr
Förstärkningsbidrag	513 900 kr	491 400 kr
Momskompensation	711 600 kr	711 600 kr
SPSM	421 349 kr	353 125 kr
Arbetsmarknadskurser (SMF)	462 741 kr	545 217 kr
	15 670 730 kr	15 681 242 kr

Bidraget från SPSM (Socialpedagogiska skolmyndigheten) är 421 349 kr. Bidraget gäller stödperson. Kostnadstäckningen för stödperson är 93,12 % (2024: 78,63 %).

SMF-kurser: Skolan har rekvirerat 18 platser år 2025 (21 st år 2024) vilket innebär ett bidrag på 450 tkr (525 tkr). 12 741 kr (20 217 kr) avser reseersättning till kursdeltagare.

Övriga bidrag:

	2025	2024
Regionbidrag Västra Götalandsregionen	3 214 298 kr	3 421 924 kr
Mobilitetsstöd övriga regioner	321 430 kr	372 181 kr
Bidrag från V:a Götalandsreg: Räddningstjänstprofil	80 552 kr	116 893 kr
Div bidrag från Alingsås kommun och församling	91 644 kr	90 284 kr
Övriga bidrag (FOKIS, Sparbankstiftelsen)	102 040 kr	167 330 kr
Lönebidrag	57 626 kr	135 147 kr
Uppdragsutbildning kommuner	394 380 kr	599 780 kr
FolkisUng – ESF-projekt	1 519 293 kr	
Bidrag för rektorsfortbildning		10 152 kr
VG Bildningsförbund: Folkhälsoprojekt på fhsk	303 000 kr	
Totalt övriga bidrag:	6 084 263 kr	4 913 691 kr

NOT 3 **Nettoomsättning**

I nettoomsättning ingår, förutom nedanstående specificerade intäkt bl a internatavgifter och andra deltagaravgifter för måltider samt hyror för bostäder och idrotts-hallen.

Externa arrangemang av olika slag, matförsäljning till externa gäster, konferenser, fester har tillsammans inbringat 4 743 939 kr (2024: 3 928 185 kr).

NOT 4 **Aktiverat arbete för egen räkning**

Arbete för egen räkning har aktiverats gällande avslutande arbete med om- och tillbyggnation av idrottshallen och dess gym. Ett av bostadshusen har fått ett nytt yttertak.

NOT 5 **Övriga rörelseintäkter**

Under året har två tomter med bostadshus avstyckats från fastigheten Hjälmared 1:20. Dessa har försålts. Sammanlagd nettointäkt 4 153 553 kr.

NOT 6 **Personalkostnader**

Medelantalet anställda omräknat i heltidstjänster: 32 st (2024: 32 st).

Förutom personalkostnader för anställd personal har undervisningstjänster köpts in till en kostnad av 679 613 kr (2024: 492 320 kr). Detta gäller främst regelbunden ämnesundervisning, men även tillfälliga föreläsningar. Beloppet redovisas i "Råvaror och förnödenheter".

Skolan redovisar en lärartäthet för 2025 på 1,9 helårstjänster per tusen deltagarveckor (2024: 2,1) och uppfyller därmed kravet på lägst 1,8.

NOT 7 **Byggnader och mark**

	2025-12-31	2024-12-31
Fastigheter		
Ingående balans	44 340 816 kr	39 874 890 kr
Årets inköp/aktiveringar	364 093 kr	169 415 kr
Omklassificering pågående nyanläggningar avseende materiella anläggningstillgångar		4 916 486 kr
Årets försäljning fastigheter	-1 278 875 kr	
Årets utrangeringar	-92 790 kr	-619 975 kr
	43 333 244 kr	44 340 816 kr
Avskrivningar		
Ingående avskrivningar	24 579 713 kr	24 125 808 kr
Ack avskrivningar årets försäljning	-1 122 111 kr	
Ack avskrivningar årets utrangering	-4 828 kr	-363 056 kr
Årets avskrivningar	780 827 kr	816 961 kr
	24 233 601 kr	24 579 713 kr
Redovisat värde byggnader	19 099 643 kr	19 761 103 kr
Mark		
Ingående balans	5 200 000 kr	5 200 000 kr
Årets försäljning	550 000 kr	
	4 650 000 kr	5 200 000 kr
Redovisat värde mark	4 650 000 kr	5 200 000 kr
Markanläggningar		
Ingående balans	549 637 kr	498 357 kr
Årets aktiveringar	61 522 kr	50 010 kr
	609 889 kr	548 637 kr
Avskrivningar		
Ingående avskrivningar	99 401 kr	74 942 kr
Årets avskrivningar	24 801 kr	24 459 kr
	124 202 kr	99 401 kr
Redovisat värde markanläggningar	485 687 kr	448 966 kr
TOTALT BYGGNADER OCH MARK	24 235 330 kr	25 410 069 kr

Taxeringsvärden

Av folkhögskolans 24 byggnader, har fem byggnader avseende åretruntbostäder ett åsatt taxeringsvärde på 15 726 000 kronor (föregående år 15 726 000 kr).

Ställda panter:	2025		2024	
Fastighetsinteckningar	16 205 000 kr		16 205 000 kr	

NOT 8 Inventarier

	2025-12-31		2024-12-31	
Inventarier				
Ingående ack anskaffningar	849 532 kr		664 834 kr	
Årets anskaffningar	212 370 kr		205 584 kr	
Årets utrangeringar	-32 345 kr		-20 886 kr	
Ingående ack avskrivningar	-520 042 kr		-455 125 kr	
Avskrivningar utrangeringar	32 345 kr		20 886 kr	
Årets avskrivning	<u>-124 470 kr</u>	417 390 kr	<u>-85 803 kr</u>	329 490 kr
<hr/>				
Undervisningsinventarier				
Ingående ack anskaffningar	121 366 kr		121 366 kr	
Ingående ack avskrivningar	-121 366 kr		-121 366 kr	
Årets avskrivning	<u>0 kr</u>	0 kr	<u>0 kr</u>	0 kr
<hr/>				
Datorutrustning				
Ingående ack anskaffningar	331 541 kr		331 541 kr	
Årets anskaffningar				
Årets utrangeringar				
Ing ack avskrivningar	-294 641 kr		-257 473 kr	
Avskrivningar utrangeringar				
Årets avskrivning	<u>-21 423kr</u>	15 477 kr	<u>-37 168 kr</u>	36 900 kr
<hr/>				
Inventarier utgående värde		432 867kr		366 390 kr

NOT 9 **Pågående nyanläggningar avseende materiella anläggningstillgångar**

Arbetet med om- och tillbyggnad av idrottshallen samt inredning av gym i den har slutförts med till största delen egen arbetskraft. Utlovade gåvor och bidrag i samband med detta är till fullo utbetalade.

Under 2025 har följande gåvor och bidrag tacksamt emottagits riktade till om- och tillbyggnationen av idrottshallen:

Västra Götalandsregionen: 17 155 kr

Sparbanksstiftelsen: 187 796 kr varav 160 000 kr inräknades redan i 2024 års bokslut.

Dessa bidrag reducerar tillsammans kostnaderna för idrottshallens om- och tillbyggnad under 2025 med 44 951 kr.

	2025-12-31	2024-12-31
Ingående balans	0 kr	395 318 kr
Årets aktiveringar	204 951 kr	13 058 979 kr
Avgår: Mottagna gåvor och bidrag till byggnationen	-44 951 kr	-8 537 811 kr
Omför t fastigheter: Idrottshallen	-160 000 kr	-4 871 486 kr
Omför t fastigheter: Rundlogen	kr	-45 000 kr
Utgående värde	0 kr	0 kr

NOT 10 **Andra långfristiga fordringar**

	2025-12-31	2024-12-31
Ing anskaffningsvärde	40 192 kr	136 192 kr
Amorteringar	-40 192 kr	-96 000 kr
Utg ack anskaffn värde	0 kr	40 192 kr
Ingående nedskrivningar	-40 192 kr	-68 096 kr
Återförd nedskrivning	40 192 kr	68 096 kr
Utg ack nedskrivningar	0 kr	0 kr
Utgående redovisat värde	0 kr	40 192 kr

NOT 11 **Pågående arbeten för annans räkning**

Skolans utbildning för husbyggare jobbar med praktiska moment genom uppdrag som byggs på beställning av privatpersoner och föreningar. Inköp av material för pågående arbeten bokförs på särskilt konto.

	2025-12-31	2024-12-31
Direkt nedlagda kostnader	187 600 kr	0 kr
Avgår fakturerade pågående arbeten	116 000 kr	0
Utgående värde	71 600 kr	0 kr

NOT 12 **Eget kapital – Årets resultat**

Styrelsen föreslår att överskottet 3 845 579 kronor överförs mot det egna kapitalet som därefter uppgår till 12 027 198 kronor.

NOT 13 **Stipendiefond**

Under året har gåvor till ett belopp av 16 450 kr inkommit till stipendiefonden. Fondens fjärde utdelningstillfälle var vid läsårsavslutningen våren 2025 då fem stipendiater fick ta emot 5 000 kr vardera. Den del av fondens medel som investerats i Robur Stiftelsefond Utdelande har haft en positiv utveckling under året.

NOT 14 **Skulder som avser flera poster**

Banklån på totalt 12 656 988 kr redovisas under följande poster i balansräkningen

	2025-12-31	2024-12-31
Långfristiga skulder	11 816 988 kr	12 056 996 kr
Kortfristiga skulder	840 000 kr	1 440 000 kr
Summa	12 656 988 kr	13 496 996 kr

NOT 15 **Långfristiga skulder**

	2025-12-31	2024-12-31
Förfaller senare än 5 år:		
Sparbanken	10 856 988 kr	11 096 996 kr
Totalt	10 856 988 kr	11 096 996 kr

6 Signering

Hjälmared

Årsredovisningens innehåll blev klar 31 mars 2026

Datum framgår av digitala signeringar

Nina Avén Jansson
Ordförande

Mikael Lindgren
Rektor

Agne Arnesson

Eva Johansson

Sture Kjell

Stefan Lindvert

Susanne Strömberg Jämsvi

Mattias Sundkvist

Esbjörn Särdaqvist

Vår revisionsberättelse har lämnats det datum som framgår av elektronisk signering.

Annika Ahlberg Andersson
Auktoriserad revisor

Ove Lumsden
Lekmannarevisor

PENNEO

Signaturerna i detta dokument är juridiskt bindande. Dokumentet är signerat genom Penneo™ för säker digital signering. Tecknarnas identitet har lagrats, och visas nedan.

"Med min signatur bekräftar jag innehållet och alla datum i detta dokumentet."

EVA JOHANSSON

Styrelseledamot

Serienummer: 490dee55deb3b7[...]5c04a65cd9522

IP: 83.227.xxx.xxx

2026-04-09 12:34:04 UTC



STURE KJELL

Styrelseledamot

Serienummer: a07c7d29444bfd[...]e7482c907e9e7

IP: 90.224.xxx.xxx

2026-04-09 13:06:06 UTC



NINA AVÉN JANSSON

Ordförande/styrelseledamot

Serienummer: 76bf58ad49b2b7[...]f0c6d71682a42

IP: 94.191.xxx.xxx

2026-04-09 13:57:10 UTC



PER MIKAEL LINDGREN

Rektor

Serienummer: 8af6afaae28a88[...]5126da77c4cd6

IP: 82.197.xxx.xxx

2026-04-09 15:19:35 UTC



AGNE ARNESSON

Styrelseledamot

Serienummer: ea19c9c71e4be8[...]ab19fc8dc199c

IP: 85.231.xxx.xxx

2026-04-11 10:34:38 UTC



MATTIAS SUNDKVIST

Styrelseledamot

Serienummer: fdca0ce37c52a4[...]d28ea9958053f

IP: 94.255.xxx.xxx

2026-04-11 13:17:45 UTC



Detta dokument är undertecknat digitalt via [Penneo.com](https://penneo.com). De signerade uppgifternas integritet är validerad med hjälp av ett beräknat hashvärde för originaldokumentet. Alla kryptografiska bevis är inbäddade i denna PDF, vilket säkerställer både autenticitet och möjlighet till framtida validering.

Detta dokument är försett med ett kvalificerat elektroniskt sigill. För mer information om Penneos kvalificerade betrodda tjänster, se <https://eutl.penneo.com>.

Så här verifierar du dokumentets äkthet:

När du öppnar dokumentet i Adobe Reader kan du se att det är certifierat av **Penneo A/S**. Detta bekräftar att dokumentets innehåll förblir oförändrat sedan tidpunkten för undertecknandet. Bevis för de enskilda undertecknarnas digitala signaturer bifogas dokumentet.

De kryptografiska bevisen kan kontrolleras med hjälp av Penneos validator, <https://penneo.com/validator>, eller andra valideringsverktyg för digitala signaturer.

PENNEO

Signaturerna i detta dokument är juridiskt bindande. Dokumentet är signerat genom Penneo™ för säker digital signering. Tecknarnas identitet har lagrats, och visas nedan.

"Med min signatur bekräftar jag innehållet och alla datum i detta dokumentet."

ESBJÖRN SÄRDQUIST

Styrelseledamot

Serienummer: d29f5bcab23157[...]d253e58499775

IP: 81.227.xxx.xxx

2026-04-11 14:00:26 UTC



Annica Susanne Elisabeth Jämsvi

Styrelseledamot

Serienummer: 3c7130f7b57730[...]dbfb06e5ceb65

IP: 81.227.xxx.xxx

2026-04-12 11:20:21 UTC



STEFAN LINDVERT

Styrelseledamot

Serienummer: 2f6f0f8f9db430[...]8460a1384eafc

IP: 193.45.xxx.xxx

2026-04-12 16:35:29 UTC



ANNIKA AHLBERG ANDERSSON

Auktoriserad revisor

Serienummer: 35170726a1509c[...]f7058eff73ec7

IP: 212.247.xxx.xxx

2026-04-13 05:27:30 UTC



OVE LUMSDEN

Lekmannas revisor

Serienummer: 4962ec747e4d4a[...]103f57815e078

IP: 81.226.xxx.xxx

2026-04-16 04:50:20 UTC



Detta dokument är undertecknat digitalt via [Penneo.com](https://penneo.com). De signerade uppgifternas integritet är validerad med hjälp av ett beräknat hashvärde för originaldokumentet. Alla kryptografiska bevis är inbäddade i denna PDF, vilket säkerställer både autenticitet och möjlighet till framtida validering.

Detta dokument är försett med ett kvalificerat elektroniskt sigill. För mer information om Penneos kvalificerade betrodda tjänster, se <https://eutl.penneo.com>.

Så här verifierar du dokumentets äkthet:

När du öppnar dokumentet i Adobe Reader kan du se att det är certifierat av **Penneo A/S**. Detta bekräftar att dokumentets innehåll förblir oförändrat sedan tidpunkten för undertecknandet. Bevis för de enskilda undertecknarnas digitala signaturer bifogas dokumentet.

De kryptografiska bevisen kan kontrolleras med hjälp av Penneos validator, <https://penneo.com/validator>, eller andra valideringsverktyg för digitala signaturer.

REVISIONSBERÄTTELSE

Till föreningsstämman i Hjälmared folkhögskoleförening
Org.nr. 864000-1007

Rapport om årsredovisningen

Uttalanden

Vi har utfört en revision av årsredovisningen för Hjälmared folkhögskoleförening för år 2025.

Enligt vår uppfattning har årsredovisningen upprättats i enlighet med årsredovisningslagen och ger en i alla väsentliga avseenden rättvisande bild av föreningens finansiella ställning per den 31 december 2025 och av dess finansiella resultat för året enligt årsredovisningslagen. Förvaltningsberättelsen är förenlig med årsredovisningens övriga delar.

Grund för uttalanden

Vi har utfört revisionen enligt god revisionsssed i Sverige.

Revisorernas ansvar enligt denna sed beskrivs närmare i avsnitten "Den auktoriserade revisorns ansvar" samt "Den förtroendevalde revisorns ansvar". Vi är oberoende i förhållande till föreningen enligt god revisorssed i Sverige. Jag som auktoriserad revisor har fullgjort mitt yrkesetiska ansvar enligt dessa krav.

Vi anser att de revisionsbevis vi har inhämtat är tillräckliga och ändamålsenliga som grund för våra uttalanden.

Styrelsens ansvar

Det är styrelsen som har ansvaret för att årsredovisningen upprättas och att den ger en rättvisande bild enligt årsredovisningslagen. Styrelsen ansvarar även för den interna kontroll som den bedömer är nödvändig för att upprätta en årsredovisning som inte innehåller några väsentliga felaktigheter, vare sig dessa beror på oegentligheter eller misstag.

Vid upprättandet av årsredovisningen ansvarar styrelsen för bedömningen av föreningens förmåga att fortsätta verksamheten. Den upplyser, när så är tillämpligt, om förhållanden som kan påverka förmågan att fortsätta verksamheten och att använda antagandet om fortsatt drift. Antagandet om fortsatt drift tillämpas dock inte om styrelsen avser att likvidera föreningen, upphöra med verksamheten eller inte har något realistiskt alternativ till att göra något av detta.

Den auktoriserade revisorns ansvar

Jag har att utföra revisionen enligt International Standards on Auditing (ISA) och god revisionsssed i Sverige. Mitt mål är att uppnå en rimlig grad av säkerhet om huruvida årsredovisningen som helhet inte innehåller några väsentliga felaktigheter, vare sig dessa beror på oegentligheter eller misstag. Rimlig säkerhet är en hög grad av säkerhet, men är ingen garanti för att en revision som utförs enligt ISA och god revisionsssed i Sverige alltid kommer att upptäcka en väsentlig felaktighet om en sådan finns. Felaktigheter kan uppstå på grund av oegentligheter eller misstag och anses vara väsentliga om de enskilt eller tillsammans rimligen kan förväntas påverka de ekonomiska beslut som användare fattar med grund i årsredovisningen. Som del av en revision enligt ISA använder jag professionellt omdöme och har en professionellt skeptisk inställning under hela revisionen. Dessutom:

- identifierar och bedömer jag riskerna för väsentliga felaktigheter i årsredovisningen, vare sig dessa beror på oegentligheter eller misstag, utformar och utför granskningsåtgärder bland annat utifrån dessa risker och inhämtar revisionsbevis som är tillräckliga och ändamålsenliga för att utgöra en grund för mina uttalanden. Risken för att inte upptäcka en väsentlig felaktighet till följd av oegentligheter är högre än för en väsentlig felaktighet som beror på misstag, eftersom oegentligheter kan innefatta agerande i maskopi, förfalskning, avsiktliga utelämnanden, felaktig information eller åsidosättande av intern kontroll.

- skaffar jag mig en förståelse av den del av föreningens interna kontroll som har betydelse för min revision för att utforma granskningsåtgärder som är lämpliga med hänsyn till omständigheterna, men inte för att uttala mig om effektiviteten i den interna kontrollen.

- utvärderar jag lämpligheten i de redovisningsprinciper som används och rimligheten i styrelsens uppskattningar i redovisningen och tillhörande upplysningar.

- drar jag en slutsats om lämpligheten i att styrelsen använder antagandet om fortsatt drift vid upprättandet av årsredovisningen. Jag drar också en slutsats, med grund i de inhämtade revisionsbevisen, om huruvida det finns någon väsentlig osäkerhetsfaktor som avser sådana händelser eller förhållanden som kan leda till betydande tvivel om föreningens förmåga att fortsätta verksamheten. Om jag drar slutsatsen att det finns en väsentlig osäkerhetsfaktor, måste jag i revisionsberättelsen fästa uppmärksamheten på upplysningarna i årsredovisningen om den väsentliga osäkerhetsfaktorn eller, om sådana upplysningar är otillräckliga, modifiera uttalandet om årsredovisningen. Mina slutsatser baseras på de revisionsbevis som inhämtas fram till datumet för revisionsberättelsen. Dock kan framtida händelser eller förhållanden göra att en förening inte längre kan fortsätta verksamheten.

- utvärderar jag den övergripande presentationen, strukturen och innehållet i årsredovisningen, däribland upplysningarna, och om årsredovisningen återger de underliggande transaktionerna och händelserna på ett sätt som ger en rättvisande bild.

Jag måste informera styrelsen om bland annat revisionens planerade omfattning och inriktning samt tidpunkten för den. Jag måste också informera om betydelsefulla iakttagelser under revisionen, däribland de eventuella betydande brister i den interna kontrollen som jag identifierat.

Den förtroendevalde revisorns ansvar

Jag har att utföra en revision enligt revisionslagen och därmed enligt god revisionsssed i Sverige. Mitt mål är att uppnå en rimlig grad av säkerhet om huruvida årsredovisningen har upprättats i enlighet med årsredovisningslagen och om årsredovisningen ger en rättvisande bild av föreningens resultat och ställning.

Rapport om andra krav enligt lagar och andra författningar

Uttalande

Utöver vår revision av årsredovisningen har vi även utfört en revision av styrelsens förvaltning för Hjälmared folkhögskoleförening för år 2025.

Vi tillstyrker att föreningsstämman beviljar styrelsens ledamöter ansvarsfrihet för räkenskapsåret.

Grund för uttalande

Vi har utfört revisionen enligt god revisionsssed i Sverige. Vårt ansvar enligt denna beskrivs närmare i avsnittet "Revisorns ansvar". Vi är oberoende i förhållande till föreningen enligt god revisorssed i Sverige. Jag som auktoriserad revisor har i övrigt fullgjort mitt yrkesetiska ansvar enligt dessa krav.

Vi anser att de revisionsbevis vi har inhämtat är tillräckliga och ändamålsenliga som grund för vårt uttalande.

Styrelsens ansvar

Det är styrelsen som har ansvaret för förvaltningen.

Revisorns ansvar

Vårt mål beträffande revisionen av förvaltningen, och därmed vårt uttalande om ansvarsfrihet, är att inhämta revisionsbevis för att med en rimlig grad av säkerhet kunna bedöma om någon styrelseledamot i något väsentligt avseende företagit någon åtgärd eller gjort sig skyldig till någon försummelse som kan föranleda ersättningsskyldighet mot föreningen.

Rimlig säkerhet är en hög grad av säkerhet, men ingen garanti för att en revision som utförs enligt god revisionsssed i Sverige alltid kommer att upptäcka åtgärder eller försummelser som kan föranleda ersättningsskyldighet mot föreningen.

Som en del av en revision enligt god revisionsssed i Sverige använder den auktoriserade revisorn professionellt omdöme och har en professionellt skeptisk inställning under hela revisionen. Granskningen av förvaltningen grundar sig främst på revisionen av räkenskaperna. Vilka tillkommande granskningsåtgärder som utförs baseras på den auktoriserade revisorns professionella bedömning och övriga valda revisorers bedömning med utgångspunkt i risk och väsentlighet. Det innebär att vi fokuserar granskningen på sådana åtgärder, områden och förhållanden som är väsentliga för verksamheten och där avsteg och överträdelser skulle ha särskild betydelse för föreningens situation. Vi går igenom och prövar fattade beslut, beslutsunderlag, vidtagna åtgärder och andra förhållanden som är relevanta för vårt uttalande om ansvarsfrihet.

Alingsås den dag som framgår av vår elektroniska underskrift

Annika Ahlberg Andersson
Auktoriserad revisor

Ove Lumsden
Lekmannarevisor

PENNEO

Signaturerna i detta dokument är juridiskt bindande. Dokumentet är signerat genom Penneo™ för säker digital signering. Tecknarnas identitet har lagrats, och visas nedan.

"Med min signatur bekräftar jag innehållet och alla datum i detta dokumentet."

ANNIKA AHLBERG ANDERSSON

Auktoriserad revisor

Serienummer: 35170726a1509c[...]f7058eff73ec7

IP: 212.247.xxx.xxx

2026-04-13 05:27:30 UTC



OVE LUMSDEN

Lekmans revisor

Serienummer: 4962ec747e4d4a[...]103f57815e078

IP: 81.226.xxx.xxx

2026-04-16 04:50:20 UTC



Detta dokument är undertecknat digitalt via [Penneo.com](https://penneo.com). De signerade uppgifternas integritet är validerad med hjälp av ett beräknat hashvärde för originaldokumentet. Alla kryptografiska bevis är inbäddade i denna PDF, vilket säkerställer både autenticitet och möjlighet till framtida validering.

Detta dokument är försett med ett kvalificerat elektroniskt sigill. För mer information om Penneos kvalificerade betrodda tjänster, se <https://eutl.penneo.com>.

Så här verifierar du dokumentets äkthet:

När du öppnar dokumentet i Adobe Reader kan du se att det är certifierat av **Penneo A/S**. Detta bekräftar att dokumentets innehåll förblir oförändrat sedan tidpunkten för undertecknandet. Bevis för de enskilda undertecknarnas digitala signaturer bifogas dokumentet.

De kryptografiska bevisen kan kontrolleras med hjälp av Penneos validator, <https://penneo.com/validator>, eller andra valideringsverktyg för digitala signaturer.

8 Verksamhetspresentation

Verksamhetspresentation innehåller information om skolans långa och korta kurser, innehåll samt deltagarstatistik. Den behandlar också folkhögskolans mål och verksamhetsplan för 2025, valda prioriteringar samt vad som genomförts under året.

Långa kurser

Allmän kurs

Nivå 1 och 2, nivå 3 med profilerna IT, Beteendevetenskap och Polis

KURSANSVARIG: Hanna Källberg

Allmän kurs är en stor och viktig del av skolans kursutbud och stod 2025 för 45% av skolans totala deltagarveckor. Allmän kurs fångar upp många av de företrädesvis unga människor som inte slutfört sina grund- eller gymnasiestudier. Allmän kurs är organiserad i tre nivåer med olika klasser för att våra studerande skall nå längre i sitt lärande. Att jobba i projekt individuellt och i grupp, handledning under lektionen ”studierummet”, nivågrupperingar i engelska och matematik och specialpedagogkompetens är metoder som används för att stödja de studerandes progression. I åk 3 har vi tre yrkesinriktade profiler

- Beteendevetenskaplig profil, för att inspirera och ge grundläggande kunskaper för dem som vill gå vidare till arbete och studier för att jobba med människor
- IT-teknikprofil, för att inspirera och ge grundläggande kunskaper inom IT-teknik. Kursen har utformats i dialog med Högskolan i Borås samt IT-företag.
- Polisprofil, (Profilansvarig: Daniel Jaktlund), för dem som siktar mot polisyrket eller närliggande yrkesområden.

Utvecklingsområden 2025

För att bidra till att deltagarna blir autonoma i sina liv och sin utbildning har vi under året fortsatt arbetet med att skapa en helhet kring de studerande utifrån klassvärdarnas, ämneslärarnas, studerandehälsans och studie- och yrkesvägledarens arbetsuppgifter. Utifrån skolans dokument, Studerandes rätt, har vi fortsatt arbetat med att stärka närvaron och deltagarnas eget ansvar kring ekonomi. För oss är detta ett tydliggörande av hur vi vill jobba med jämställdhet, vårt mål är att alla ska ha lika rättigheter, möjligheter och förutsättningar.

Vi fortsätter att använda studierummet till att en tid som är gemensam över skolans allmänna kurs och att ha pedagoger som undervisar med olika kompetenser. Under de timmarna får de studerande handledning individuellt utifrån sina behov, det kan handla om planering och struktur, ämnesspecifika frågor, lyssna på när någon läser eller kolla

av ett ämnesområde. Vi har också här format specifika grupper för att möta särskilda behov hos deltagarna.

Undervisningen ska vara individorienterad och bygga på de studerandes tidigare erfarenheter och kunskaper. Denna process börjar redan i ansökningsproceduren där första frågan är: Vilka är dina styrkor? Att möta de studerande där de befinner sig bäddar för personlig framgång och är ett sätt att skapa jämställdhet inför utbildningssystemet och en möjlighet att vända ett negativt skolkapital från förr till en livsomställning.

I Allmän kurs 1 har vi ämnet Liv och hälsa tre gånger per vecka. Fokus här är att ge deltagarna redskap för att klara livet som vuxen och vi har utgått från Gerald Jones "Curriculum for life" som vi har omsatt till våra förhållanden. De tre områden inom Liv och hälsa som vi har som huvudrubriker är Jag och omvärlden, Hälsa och välmående och Motivation och självinsikt.

Vi har fortsatt att ha ämnet Kreativitet en gång per vecka för ettorna. I ämnet läggs fokus på att utveckla de studerandes estetiska kompetenser.

I allmän kurs 3 med beteendevetenskaplig profil får man behörigheterna Psykologi 1 och 2a när man avslutar kursen och vi har utvecklat det vetenskapliga textskrivandet utifrån deltagarnas utvärderingar och våra egna tankar från våren 2025.

I IT-profilen har vi lagt till ämnet Programmering 1, en mycket uppskattad kurs, något som märks i ansökningsintervjuerna. Vi erbjuder även en möjlighet att läsa in Programmering 2.

Profilkurser och yrkesutbildningar

Polispreparand

KURSANSVARIG: Daniel Jaktlund

Polispreparand har från 25/26 varit en ettårig utbildning. Det har i grunden förändrat kursen mot att Allmän kurs polisprofil och Polispreparand är två varianter av polisförberedande kurser med en snarlik stomme. Många inslag görs för de två kurserna gemensamt. Då Polispreparand inte läser för behörigheter har två dubbellektioner per vecka riktats mot tematiska block med fokus på personlig utveckling i riktning mot polisens kompetensprofil.

Bibelseminarium, Göteborg

KURSANSVARIGA: Sofia Svensson och Per-Eive Berntsson

Bibelseminarium genomförs med stöd i undervisningen från våra huvudmannan-organisationer EFS och Svenska kyrkan. På Bibelseminarium Göteborg vill vi ge deltagarna en chans till andlig fördjupning oavsett ålder. Kursen är förlagd centralt i Göteborg och vänder sig till en bred och varierad målgrupp. Vi kan konstatera att ett ökat antal deltagare som kommer från en utsatt situation söker sig till kursen. De öppna samlingarna på torsdagarna har ett stort antal deltagare.

Digital design & production

KURSANSVARIG: Anne Gunnevik

Utbildningen har bredd och djup inom digital design och produktion och tar med deltagaren i en kreativ process och ger en stabil grund för att bli digital designer, motion designer, webbdesigner, content creator eller videoproducent.

Vår målgrupp har behov av kunskap och skicklighet i In Design, Photoshop, Illustrator, Premiere Pro och Wordpress och vi erbjuder därför undervisning av lärare som arbetar professionellt i branschen.

Utvecklingsarbetet har under 2025 framför allt fokuserat på:

- Alla studerande skall utveckla sin kreativa förmåga inom design och produktion.
- Varje studerande skall vid läsårets slut ha en digital portfolio.
- Varje studerande skall under läsåret känna gemenskap och tillhörighet i klassen.
- Varje lärare är väl insatta i hur AI fungerar och hur AI påverkar och kan kopplas ihop med deras ämne.

Hälsocoach - med profilerna beteendevetenskap och äventyr

KURSANSVARIG: Johanna Alfridsson

Kursen Hälsocoach har de senaste åren haft två profilriktningar, Beteendevetenskaplig och Äventyrsinriktning. Vi ansåg att en genomlysning behövdes för att utveckla kursen och har genomfört en marknadsanalys vars resultat ledde fram till ett utvecklingsarbete. Utvecklingsarbetet innebar att vi tog tillvara de personella och materiella kompetenserna i kombination med marknadsanalysens resultat och formade en ny utbildning, Naturguide & Naturturism, med start läsåret 25/26.

Hälsocoachkursens innehåll genomgår varje år en översyn i innehåll och anpassning till behovet på marknaden. En ny kostlärare, Anna Nordqvist Svensson, anställdes inför läsåret 25/26. Hennes kompetenser har medfört att vi återinfört matkreation som ett moment i kostämnet.

Naturguide och Naturturism är en ettårig utbildning. Utbildningen vill ge deltagarna en bred kompetens inom guideskap, en fördjupad förståelse för naturens värden och

hållbarhetsfrågor samt förmågan att skapa meningsfulla naturupplevelser genom vägledning, reflektion och relationer.

Certifieringskurs

KURSANSVARIG: Johanna Alfridsson

Certifieringskursen är en terminslång påbyggnadskurs på 25 % distans med närträffar för den som gått Äventyrscoach eller Hälsocoach. Kursen är praktiskt inriktad och deltagarna arbetar med kunder inom de respektive områden de väljer att certifiera sig inom: Personlig tränare, Kostrådgivare och/eller Massör.

Utvecklingsarbetet sker till stor del gemensamt med övriga folkhögskolor i vårt gemensamma branschråd: Branschrådet för hälsa

Husbyggare

KURSANSVARIGA: Johan Gustafsson och Lars-Magnus Andersson

Husbyggare är en yrkesinriktad profilkurs inom en sektor som har stor efterfrågan på arbetskraft i samtid och framtid. Kursens fokus är enkelt: Lär dig praktiska färdigheter och förberedande kunskaper för en framtid som husbyggare eller verksam inom träindustrin. Husfabrikanter, träteknikföretag, finsnickeri, små eller stora byggföretag är öppna för samarbete i en bransch med ett stort behov av ny personal.

Kursen ger kunskaper om hur hus byggs från grund till tak, om material, hur en konstruktion fungerar och hur lagar och regler som styr byggnation skall tillämpas.

Under 2025 har följande områden utvecklats:

- Förbättrat undervisningslokalen med ett värmerum som ska bli en köksstation.
- Påbörjat samarbete med Östad stiftelse som finansierar motorsågskörkort A samt ett Studiebesök på Södra sågverk på Värö.
- Köpt in Haki byggnadsställning för att kunna tillgodose ställningskurs och slippa hyra vid våra egna projekt.
- Köpt in verktyg och utrustning för att kunna utföra stolpverksbyggnation.
- Utökat uppställningsyta utanför rundlogen

Två nya profilkurser – En annorlunda bibelskola och Räddningstjänst

En annorlunda bibelskola

PROFILANSVARIG: Daniel Klemetz

Profilkursen blev ett värdefullt tillskott i vårt utbud av tillvalsämnen. Kursen bygger på BAS-pedagogiken (Bön Arbete Studier) och ges som tillvalskurs för skolans samtliga kursdeltagare. Ytterligare mervärden är de inslag som berikat skolans utbud av tillfällen för bearbetning av andliga och existentiella frågor exempelvis

- Kortare retreat på Hjälmared

- Existentiella luncher, som välkomnar alla som vill föra ett samtal i angelägna ämnen över en lunch.
- Andaktstillfällen i kapellet vid flera tillfällen under dagen samt Sveriges stillsammaste ”after work”, som inbjuds till efter skoldagens slut
- Studieresa till vårt folkhögskoleprojekt ACC, Anafora Community College på retreatcentrat/klostret Anafora.

Räddningstjänst

PROFILANSVARIG: Johanna Alfridsson

Profilkursen har tillkommit mot bakgrund av en förfrågan från Alingsås och Vårgårdas Räddningstjänstförbund. Under drygt två år har vi tillsammans med dem processat ett kursinnehåll som anpassats för att kunna utgöra en tillvalsprofil för deltagare på Allmän kurs BTV, Husbyggare och Äventyrcoach. Vi sökte och fick ett bidrag från Regionutvecklingsnämnden Västra Götalandsregionen. Bidraget möjliggjorde att vi kunnat utveckla kursen samt våra lokaler för att möta kursens innehåll. Försöksperioden är tvåårig och utvärdering sker systematiskt under läsår och efter genomförd kursomgång. Till läsåret 25/26 valde vi att erbjuda våra deltagare på Polispreparandkursen möjligheten att välja tillvalet.

Vidgade vyer

KURSANSVARIG: Pia Samuelsson

Kursen har som målgrupp seniorer från Alingsås med omnejd. Den ges på deltid, en eftermiddag i veckan och uppmuntrar till kunskaps- och erfarenhetsutbyte. Det livslånga lärandet betonas och innehållet präglas av stor variation och är avhängigt de lärare som undervisar.

Fokus har under läsåret varit att hitta bra metoder för att utmana deltagarna att uttrycka egna åsikter och erfarenheter under lektionerna och på så sätt bli mer delaktiga. Kursen har en övervägande del kvinnliga deltagare, så vi är glada att också ha fått in fler manliga deltagare detta läsår.

Korta kurser

Konfirmandkurs

KURSANSVARIG: Rebecca Fredriksson

Kurs för konfirmander genomförs under fyra sommarveckor. Kursen syftar till att i det teoretiska innehållet öka kursdeltagarens egen förståelse för och syn på den kristna tron, syn på samhälle, demokrati och miljö, människosyn, svensk kyrkotradition och historia. Avsikten är också att deltagaren skall stärkas för att vara bättre rustad att möta och delta i samhället med egen påverkan och eget engagemang vad gäller såväl rättigheter som

skyldigheter. Kursinnehållet följer Svenska kyrkans riktlinjer men formas även i den utsträckning som är möjlig tillsammans av lärare och deltagare.

Steget in (SMF) - kurser i samarbete med Arbetsförmedlingen

KURSANSVARIG: Hanna Källberg

Steget in är ett samarbete med Arbetsförmedlingen som skickar deltagare genom anvisning till SMF (Studiemotiverande folkhögskolekurs) på tre månader. En stor del av arbetet inför en kursstart faller på kursansvarig och klassvärd att ha en dialog med KAA (kommunala aktivitetsansvaret) i respektive kommun, med olika boenden för ungdomar och med Arbetsförmedlingen.

Regionutvecklingsnämnden (MRU) har tillsammans med samtliga folkhögskolor i Västra Götaland (VGB) skrivit under ett samverkansavtal som innebär en årlig volymökning på 10 %. Vi kan konstatera att samverkan gör skillnad och att MRU förmodligen haft en särskild tyngd för utvecklingen generellt i regionen. Däremot har vi sett små utvecklingssteg i Alingsås. Detta har uppmärksammats av styrgruppen för samverkansavtalet och en särskild satsning på bland annat Alingsås som inte haft en ökning i linje med uppsatt mål.

ESF-projekt – Vägen vidare

KURSANSVARIG: Hanna Källberg

Mellan 2023 och 2025 har Hjälmed folkhögskola varit involverade i ESF- projektet Vägen vidare. Alingsås Handbollsklubb, AHK, har varit projektägare och Alingsås kommun var den större samverkansparten. Hjälmed hade inledningsvis ett litet engagemang och deltagarna på kursen Steget in var med i de arbetsplatsbesök som arrangerades och bidrog till att några av kursdeltagarna gick vidare till arbete. Vårt deltagande i projektet ökade inte men det fick en större betydelse mot bakgrund av att Alingsås kommun drog sig ur projektet i halvtid. Projektet har inte medfört några intäkter eller direkta kostnader för Hjälmeds del.

ESF-projekt – FolkisUng

KURSANSVARIG: Hanna Källberg

Som en av åtta folkhögskolor i landet blev vi en part i ESF-projektet FolkisUng. Målet är att vi under perioden januari 2025 - mars 2027 skall ta emot 70 personer i UVAS-gruppen, Unga utan arbete och inte heller i studier 16–29 år, i en kurs som syftar till att motivera för studier eller arbete. Antagning och utslussning sker löpande under hela projektperioden. Projektet sker i samverkan med tre kommuner, Lerum, Alingsås och Vårgårda. Det är framför allt ungdomar från Alingsås som så här långt deltagit i kursen.

Redovisad verksamhet

Långa allmänna kurser

	VT 25	VT 24	HT 25	HT 24	Helår 25	Helår 24
Deltagarveckor	1 795	1 650	1 515	1 604	3 310	3 254
Totalt antal stud	87	80	85	90	172	170
Fördelade på:						
män	51	47	50	51	101	98
kvinnor	36	33	35	39	71	72
Ålder:						
< 18 år						
18-24 år	61	55	63	70	124	125
25-29 år	16	15	15	12	31	27
30-45 år	9	10	5	7	14	17
45-60 år	1		2	1	3	1
Utländsk bakgrund	17	15	7	17	24	32

Långa särskilda kurser inkl distanskurs

	VT 25	VT 24	HT 25	HT 24	Helår 25	Helår 24
Deltagarveckor	1 801	1 197	1 814	1 807	3 615	3 004
Totalt antal stud	81	59	108	112	189	171
Fördelade på:						
män	32	32	51	41	83	73
kvinnor	49	27	57	71	106	98
Ålder:						
18-24 år	25	18	55	44	80	62
25-29 år	7	14	11	12	18	26
30-45 år	32	21	29	37	61	58
45-60 år	14	6	11	17	25	23
60- år			2	2	2	2
Utländsk bakgrund	4	4	2	5	6	9

Vidgade vyer - Antal deltagare vt 2025: 97 st varav 4 män och 93 kvinnor. Antal deltagare ht 2025: 91 st varav 5 män och 86 kvinnor. 283 dtv.

Korta kurser

Skolans redovisade deltagarveckor för korta kurser är totalt 492. De fördelas på följande kortkurser:

Konfirmationskurs sommarkurs med återträff under hösten. Antal deltagare: 60 st varav 25 män och 35 kvinnor. 349 dtv.

Praktisk ungdomsledarutbildning – en fortsättning på konfirmationskursen med inriktning mot ledarskap. Antal deltagare: 6 st varav 2 män och 4 kvinnor.

Sommarkurs för familjer i samarbete med Credo. 102 st varav 51 män och 51 kvinnor. 102 deltagarveckor.

En annorlunda BAS-grupp. Bön Arbete Studier – Det som testades 2024 har fått en uppskattad fortsättning. Under våren hade kursen 10 deltagare varav 6 män och 4 kvinnor. 7 dtv.

Kulturprogram

Till genomförda kulturprogram, totalt 6 dtv, hör vårt offentliga **midsommarfirande** samt ett par andra evenemang där allmänheten bjuds in.

Antal studerande

Antal studerande

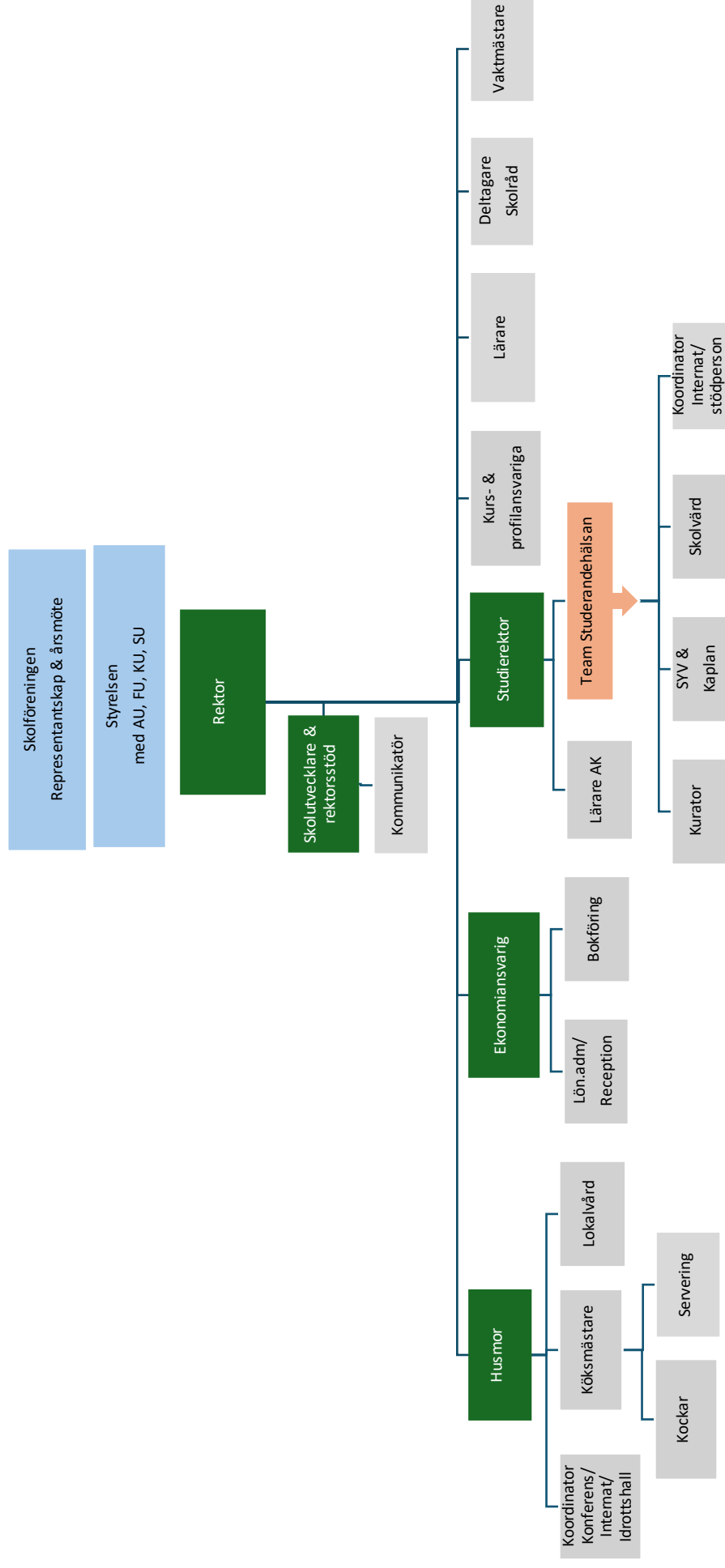
	Vt 25	Vt 24	Ht 25	Ht 24
Allmänna kurser				
nivå 1	16	20	16	23
nivå 2	22	21	21	24
nivå 3 Beteendevetarprofil	16	13	18	16
nivå 3 IT-profil	16	11	14	17
nivå 3 Polisprofil	17	15	16	16
	87	80	85	96
Särskilda kurser				
Äventyrcoach vt 25	9	8	-	9
Naturguide och Naturturism ht 25	-	-	6	-
Hälsocoach	18	16	21	21
Digital design & production	22	14	19	23
Husbyggarkurs	15	11	14	16
Bibelseminarium i Göteborg	16	10	13	13
Polispreparand (ht)	-	-	15	16
	80	59	88	98
	167	139	173	194
Distanskurs, ht, deltid 25 %				
Certifiering (PT/kost/massage)			16	14

Bilagor

Bilaga 1 – Organisationsschema	(1 sida)
Bilaga 2 – Mötesstruktur	(6 sidor)
Bilaga 3 – Personal 2025	(2 sidor)
Bilaga 4 – Dagboken 2025	(3 sidor)

BILAGA 1: Organisation och arbetsledning vid Hjälmared Folkhögskola från 2025, som successivt kommer förändras under våren 2026 och övergå till organisationsstrukturen som anges i BILAGA 2

rev 26.01.14



Ledningsgrupp: Rektor, Skolutvecklare, Husmor, Ekonomiansvarig, Studierektor
Tf.rektor vid rektors frånvaro: Studierektor eller Ekonomiansvarig

Mötesstruktur på Hjälmared folkhögskola

Denna mötesstruktur innefattar alla återkommande möten som sker för att folkhögskolan ska verka och fungera utifrån verksamhetens behov, mål och möjligheter. Allt i enlighet med beslutad verksamhetsplan för innevarande år.

# Styrelsen	2
Styrelsemöten	2
Arbetsutskott	2
Fastighetsutskott	2
Kursutskott.....	2
Samverkansutskott.....	2
# Representantskapsmöte	3
# Årsmöte	3
# Skolgemensamt	3
Samordningsgrupp.....	3
APT	3
Personaldagar	3
Skyddskommitté	4
Samverkansmöten	4
Idrotts- och aktivitetsrådet.....	4
# Serviceverksamheten	4
EVA-gruppen	4
Köksmöten.....	4
Vaktmästerimöten	4
Marknads- och kommunikationsmöte	5
# Kärnverksamheten	5
Arbetslagsmöte	5
ADM-forum.....	5
Verksamhetsforum.....	5
Marknadsföringsmöte Kurser	5
Kursforum	6
Ämnesforum	6
Studerandehälsan	6
Skolråd	6
Klassråd.....	6
Studeranderåd.....	6

Styrelsen

Styrelsemöten

<u>Leds av:</u>	Ordförande
<u>Syfte:</u>	Leda skolans hela verksamhet.
<u>Antal/år/möteslängd:</u>	5 ggr/år, 3h

Arbetsutskott

<u>Leds av:</u>	Ordförande
<u>Syfte:</u>	Bereda ärenden och förbereda styrelsemöten, ev. handlägga specifika ärenden, disciplinära ärenden samt personalärenden.
<u>Antal/år/möteslängd:</u>	5 ggr/år, 2h

Fastighetsutskott

<u>Leds av:</u>	Ordförande i FU, ledamot från styrelsen.
<u>Syfte:</u>	Förvalta och utveckla fastigheterna.
<u>Antal/år/möteslängd:</u>	Minst 4 ggr/år men varierar utifrån behov.

Kursutskott

<u>Leds av:</u>	Ledamot från styrelsen utses att vara sammankallande.
<u>Syfte:</u>	Följa upp kurser och verksamhet. Bereda och hantera utvecklingsfrågor inför styrelsebeslut.
<u>Antal/år/möteslängd:</u>	Varierar från år till år och behov.

Samverkansutskott

<u>Leds av:</u>	Ledamot från styrelsen
<u>Syfte:</u>	Styrelsens arbetsgrupp för samverkan med huvudman och andra
<u>Antal/år/möteslängd:</u>	2–4 ggr/år, 1,5h

Representantskapsmöte

<u>Leds av:</u>	Ordförande
<u>Syfte:</u>	Företräda föreningens medlemmar inför årsmöte och för att ta emot information.
<u>Antal/år/möteslängd:</u>	2 ggr/år, 3h

Årsmöte

<u>Leds av:</u>	Ordförande
<u>Syfte:</u>	Fastställa årsbokslut, årsredovisning, fastställa budget och styrelseval.
<u>Antal/år/möteslängd:</u>	1 gång/år, 3h

Skolgemensamt

Samordningsgrupp

<u>Leds av:</u>	Rektor
<u>Syfte:</u>	Samordna verksamhetens olika delar, arbetssätt och flöden.
<u>Antal/år/möteslängd:</u>	Varje vecka, 30 minuter-1h

APT

<u>Leds av:</u>	Rektor
<u>Syfte:</u>	All personal på arbetsplatsen ska få möjlighet att ge och ta emot information, samt diskutera arbetsmiljö mm.
<u>Antal/år/möteslängd:</u>	4 ggr/år, 1h

Personaldagar

<u>Leds av:</u>	Rektor
<u>Syfte:</u>	Samla all personal och utvärdera läsåret.
<u>Antal/år/möteslängd:</u>	Två dagar/läsår/ca 6h och ibland på annan ort.

Skyddskommitté

<u>Leds av:</u>	Rektor tillsammans med skyddsombud och studerande.
<u>Syfte:</u>	Säker och trygg arbetsmiljö. Skyddsronder och möten.
<u>Antal/år:</u>	För alla byggnader skyddsronder 1 gång/år och 2 ggr/år möten.

Samverkansmöten

<u>Leds av:</u>	Rektor och fackliga företrädare.
<u>Syfte:</u>	God dialog och inför beslut och förändringar rörande anställda.
<u>Antal/år/möteslängd:</u>	2 ggr/år och vid behov.

Idrotts- och aktivitetsrådet

<u>Leds av:</u>	Tre lärare
<u>Syfte:</u>	Organisera fritidsaktiviteter för skolans studerande utanför skoltid
<u>Antal/år/möteslängd:</u>	5–7 ggr/år, 40 minuter

Serviceverksamheten

EVA-gruppen

<u>Leds av:</u>	Ekonom
<u>Syfte:</u>	Samverkan mellan administration, skola, lokalvård, kök och vaktmästeri.
<u>Antal/år/möteslängd:</u>	Varje vecka, 30 minuter

Köksmöten

<u>Leds av:</u>	Husmor
<u>Syfte:</u>	Arbetsmöte för veckan och driften.
<u>Antal/år/möteslängd:</u>	Varje vecka, 30 minuter.

Vaktmästerimöten

<u>Leds av:</u>	Rektor
<u>Syfte:</u>	Stämma av dagen.
<u>Antal/år/möteslängd:</u>	Varje dag, 15 minuter

Marknads- och kommunikationsmöte

<u>Leds av:</u>	Skolutvecklare
<u>Syfte:</u>	Följa marknadsplan, -budget och social mediaplan.
<u>Anta/år/möteslängd:</u>	Varannan vecka, 45 minuter

Kärnverksamheten

Arbetslagsmöte

<u>Leds av:</u>	Kursansvarig Allmän kurs
<u>Syfte:</u>	Uppföljning, utveckling och planering av kurs.
<u>Antal/år/möteslängd:</u>	6 ggr/år, 1h

ADM-forum

<u>Leds av:</u>	Rektor
<u>Syfte:</u>	Information och uppföljning av verksamheten för alla lärare, ekonom, vaktmästeri, koordinator och husmor.
<u>Antal/år/möteslängd:</u>	ca 20 ggr/år, ca 30 minuter till 1,5h.

Verksamhetsforum

<u>Leds av:</u>	Studierektor
<u>Syfte:</u>	Samordning och planering kursansvariga.
<u>Antal/år/möteslängd:</u>	8 ggr/år, 1h

Marknadsföringsmöte Kurser

<u>Leds av:</u>	Kommunikatör
<u>Syfte:</u>	Marknadsföra kurserna och skapa innehåll till t ex sociala medier.
<u>Antal/år/möteslängd:</u>	8 ggr/år, 1h

Kursforum

<u>Leds av:</u>	Kursansvarig (både AK och SK)
<u>Syfte:</u>	Samordning, utveckling och planering av kurs.
<u>Antal/år/möteslängd:</u>	ca 6 ggr/år, 1h

Ämnesforum

<u>Leds av:</u>	Ämnesansvarig (där de är flera lärare).
<u>Syfte:</u>	Samverkan mellan lärare inom samma ämne.
<u>Antal/år/möteslängd:</u>	6 ggr/år, 1h

Studerandehälsan

<u>Leds av:</u>	Studierektor
<u>Syfte:</u>	Deltagarnas hälsa och SYV-vägledning
<u>Antal/år/möteslängd:</u>	8 ggr/år, 1h

Skolråd

<u>Leds av:</u>	Rektor eller vald ordförande
<u>Syfte:</u>	Deltagarinflytande och demokrati
<u>Antal/år/möteslängd:</u>	4 ggr/år, 1h

Klassråd

<u>Leds av:</u>	Klassvärd tillsammans med studerande
<u>Syfte:</u>	Deltagarinflytande och demokrati
<u>Antal/år/möteslängd:</u>	6 ggr/år, 40 minuter

Studeranderåd

<u>Leds av:</u>	Ordförande studeranderådet
<u>Syfte:</u>	Deltagarinflytande över studierna och skolan.
<u>Antal/år/möteslängd:</u>	ca 10 ggr/år, 40 minuter

Bilaga 3 – Personal 2025

Personal 2025

SKOLLEDNING	Mikael Lindgren		Rektor
	Hanna Källberg		Studierektor, Pedagogisk utvecklingsledare, FolkisUng, undervisar i engelska
	Anna Willén		Skolutvecklare
LÄRARE, VERKSAMMA UNDER ÅRET	Johanna Alfridsson		Träning, idrott, hälsa, coachning, äventyrsped, idrott o hälsa, räddningstjänstprofil
	Jonas Andersson		Matematik, liv & hälsa
	Lars-Magnus Andersson		Byggteknik
	Berit Claesson		Engelska
	Anne Gunnevik		Svenska, engelska, copywriting
	Johan Gustavsson		Byggteknik
	Daniel Jaktlund		Polisämnen, FolkisUng
	Victoria Jannerland		Svenska, engelska, kreativitet
	Martha Klason		Matematik, naturkunskap, bibelämnen
	Daniel Klemetz		Studie- och yrkesvägledare, kaplan, matematik, bibelämnen
	Anders Lagerdahl		Foto och grafiska ämnen
	David Larsson Back		IT-pedagog, IT-profil, webb, datakunskap, marknadsföring
	Richard Lilja	(vt)	Livsåskådning, kreativitet
	Daniel Löfgren		Samhällskunskap, historia, livsåskådning
	Marcus Nilsson	(ht)	Svenska, livsåskådning, livskunskap, FolkisUng
	Per Nylén		Bild o hantverk
	Martin Ryman		Matematik, anatomi/fysiologi, massage
	Pia Samuelsson		Bibliotek, Vidgade vyer
	Rebecca Fredriksson	(vt 25)	Bibelämnen, Bibelseminarium Göteborg
	Frida Råkeberg	(ht 25)	Bibelämnen, Bibelseminarium Göteborg
	Per-Eive Berndtsson		Bibelämnen, Bibelseminarium Göteborg
	Linda Ulmå		Hälsopedagogik, samtalsmetodik, psykologi, kurator
	Micke Öijwall	(vt 25)	SMF-kurs, FolkisUng
TIMLÄRARE	Lisbeth Alm	(vt)	Matematik och SMF
	Anders Haraldsson		Video, Artificiell Intelligens
	Nina Kvarnström	(vt)	Kost
	Magnus Lundin		Marknadsföring, foto
	Anna Nordquist Svensson	(ht)	Kost
	Kent Percivall		Polisämnen
	Eva Ringmann		Grafisk design
	Stina Rudolfsson		Motion och hälsa
	Stina Skogaby	(vt)	FolkisUng
	Maria Wingate		Vidgade vyer

Bilaga 3 – Personal 2025

KÖK/LOKALVÅRD	Sara Nilsson	(ht)	Husmor
	Katarina Backhans	(vt)	Vik husmor
	Patrik Ekstrand		Köksmästare
	Helena Tanzbro		Kock
	Sara Berglund		Kallskänka
	Tina Gidlöv	(sjukskr)	Servering
	Iang Har Hlawm Ceu		Lokalvård
	Ing-Marie Ivarsson	(vt)	Servering, lokalvård
	William Löfqvist	(ht)	Kock
	Johanna Söder	(ht)	Servering, lokalvård
	Maria Nilsson	(vt)	Servering, lokalvård
	EXPEDITION	Bodil Brattåsen	
	Evali Aspsjö		Skoladministratör, ekonomiassistent
	Rakel Johansson		Skoladministratör, löneadministratör
VAKTMÄSTERI	Per Gustafsson		Vaktmästare, ledamot i FU
	Alfred Friskopp		Vaktmästare, skolvård
	Daniel Edvardsson		Vaktmästare
	Erik Boman		Praktikant
INTERNAT/SKOLVÅRD/KONFERENS	Linn Hugosson		Studerandestöd, internat och konferens
KONFIRMATIONSKURS	Jonas Lycklund Ljunggren		Konfirmationspräst
	Rebecca Fredriksson		Lägerchef
LÄRARE/FRITIDSLEDARE	Victor Alme		
	Ida Backhans		
	Frida Gullander		
	Linda Hallgren		
	Jonatan Holmström		
	Samuel Kängström		
	Isabella Larsson		
	Alma Lundqvist		
	Elias Palm		
	Ida Palm		
	Gustav Sjölund		
	Julius Svensson		

Ur dagboken 2025

JANUARI

- 8 Vårterminen börjar.
- 14 Konsertbesök: Kören Come as you are under ledning av Peter Pop Lundbäck ger en föreställning som berörde.
- 25 Svenska kyrkan Lerum och Liberalerna Alingsås gästar skolan med konferens.
- 27 Styrelsemöte

FEBRUARI

- 4 Kamratförbundets styrelse sammanträder
- 8-11 VinterSALT, EFS barnläge

MARS

- 6 Personalspex och Supé för hela skolan
- 6-7 Temadagar: Hållbar utveckling för hela skolan
- 10-16 Vinterfjällutbildning för Äventyrscoach. Samtidigt är det studieresa till Anafora, kloster och folkhögskolan Anafora Community College. Utöver deltagare i ”En annorlunda bibelskola” var också styrelseledamöter, skolledning samt Biskop Ulrica Fritzon, Skara stift och Stiftsdirektor Niklas Grahn deltagare på resan.
- 18 Styrelsemöte på Hjälpared
- 18 och 19 Bodil Jönsson och Alla tiders band ger en skolföreställning samt två allmänna föreställningar av ”Kunskapen, tiden och tryggheten”. Ett samverkansarrangemang mellan föreningen FactUp och Hjälpared folkhögskola.
- 21 Skoldisco i skolans aula arrangerat av Studeranderådet
- 29 Alingsås musikteatersällskap ger två föreställningar The magic of Musicals i vår aula.

APRIL

- 2 Existentiella lunchsamtal. Ett uppskattat och välbesökt återkommande event.
- 3 Sundsgårdens teaterlinje på besök och ger en föreställning
- 5 Socialdemokraterna har valt Hjälpared för heldagskonferens
- 10 Påskinspirerad lunch för hela skolan blir ett avstamp för kommande veckas lov.
- 14 Vår studiemotiverande folkhögskolekurs Steget in startar sin vecka med utflykt.
- 22 Folkbildningsrådet på uppföljningsbesök hela dagen. De möter deltagare, personalgrupper och skolledning.
- 26 Skolan välkomnar många till Öppets Hus. Eftermiddagen ägnas åt Hjälpareds folkhögskoleförenings årsmöte.
- 29 Alingsås kommun är en frekvent konferensgäst. Denna dag är det Vård- och omsorgspersonalen som har konferens.
- 30 Våren sjungs in i samband med förmiddagsfikat.

Bilaga 4 – Ur dagboken 2025

MAJ

- 8-9 Överlevnadshajk genomförs av Äventyrscoachkursen .
- 10 Retreat hålls på skolan. EFS Lidköping besöker skolan som en uppföljning och tack för deras gåva till skolan.
- 16 Ny kurs på prov: Klimatstigen, en samverkan med Skara stifts Egendomsnämnden.
- 20 Klassdag för hela skolan.

JUNI

- 3 Sista kvällen för läsåret firas med grillbuffé i Herrgården följt av deltagarnas spex.
- 4 Skolavslutning med sång, musik, tal och utdelning av stipendier. Hjälmaresstipendiet går till Pelin Adak, Marcus Andersson, Alia Hamdoun, Lujain Mtawie och Mercedes Lindeman. Lions Stipendium går till Isa Pantzar och Jennifer Östling.
- 13-16 Ett nittiototal barn och ledare fyller Hjälmare på SALTs barnläger.
- 17 Konfirmationskursen startar och nya kontakter och minnen för livet skapas.
- 20 Midsommarafton med sol och fullbokad midsommarbuffé.

JULI

- 11 Finalkväll för konfirmandkursen med en välfylld aula, festmåltid och uppträdande av konfirmanderna.
- 13 Högtidlig konfirmationshögtid i Hemsjö kyrka.
- 16-20 Hela området fylls av Credos familjekonferens, en tradition sedan många år.
- 25 Qigong inleder sin nio dagar långa kurs med träning från tidig morgon till sen kväll.

AUGUSTI

- 14 Snart dags för läsårsstart, men först en personaldag med grillfest vid sjön.
- 15-16 Kulturskolan Fristad, Borås, har musikläger och hela skolbyggnaden fylls med musik.
- 19 Inflyttning på internatet och skolstart. Nya studerande och personal äter tillsammans.

SEPTEMBER

- 1 Vår seniorkurs Vidgade Vyer startar läsåret.
Klassdag – en dag för att lära känna varandra på ett trevligt sätt.
- 9-10 Alingsås kommun gästar för konferens i dagarna två.
- 10 Höstens första omgång av regelbunden lunchcatering varje onsdag till Christinae kyrka.
- 13 Johannebergs församling kommer hit på församlingsdag.
- 15-16 Vår mångåriga samverkanspart Rydler's bygg gästar för konferens.
- 18-19 Sveriges lärare konfererar i två dagar
- 26 Romelanda pastorat på utflykt, lunch och andakt i kapellet.
- 27-28 Alingsås Handbollsklubb tränar, äter och bor på skolan under en helg.
- 22 Höstens Steget in-kurs startar

Bilaga 4 – Ur dagboken 2025

OKTOBER

- 4 EFS scouter genomför Kämpalek på Hjälpared
- 4-5 Återvändarhelg när Kamratförbundet arrangerar Kamratmöte.
- 12 Innovakören, Vårgårda, har en övningsdag i kapellet.
- 16-17 Medpro vårdcentral konferens i två dagar.
- 17-19 Konfaåterträff
- 22 Folkhögskoleföreningens Representantskapsmöte
- 23-24 Temadagar om Demokrati för hela skolan. Politiker på besök under fredagen.
- 24-26 Ungdomsläger EFS Salt.
- 27 Dags för en veckas höstlov.

NOVEMBER

- 4 De studerande på husbyggarlinjen har sin första praktikperiod. Naturguider åker till Dalsland för nya upplevelser
- 8 Kvinnofrukost i Herrgården
- 9 Martin Ryman håller i en Koppningskurs
- 10 Certifieringskursen på skolan denna dag
- 16 BAS-dag med deltagare från EFS missionsföreningar i regionen
- 23 En första träff för de blivande konfirmanderna 2026
- 24 Minnesstund för en av skolans mångåriga medarbetare, Brita Berglund, hålls i Herrgården.
- 28 Samling inför advent i kapellet. Vid fiket serveras lussekatter och pepparkakor.

DECEMBER

- 2-5 Den första av två intensiva julbordsveckor med flera fullbokade luncher och julbordscatering.
- 9 Hjälpareds styrelse och anställda veteraner och Vidgade vyer äter lunchjulbord
- 10 Skara stifts Egendomsnämnd sammanträder på skolan samt besöker Rundloggen och tittar på Stolpverkshuset som de beställt.
- 12 Dagen börjar med ett vackert och stämningsfullt Luciatåg följt av lussefika i Oasen.
- 18 Studerande, styrelsemedlemmar och personal med sällskap möts i skolans stora julfest. Ett dignande julbord i Herrgården följdes av ett omväxlande program i aulan.
- 19 Vi samlas i kapellet för att lyssna till julens budskap. Grötfrukost med gårdagens rester serveras därefter i Herrgården innan vi önskar varandra en god jul!