



Årsredovisning 2023

HJÄLMAREDS FOLKHÖGSKOLEFÖRENING

organisationsnummer 864000-1007

Innehållsförteckning

| | |
|--|----|
| 1 Årsredovisning | 3 |
| Förvaltningsberättelse | 3 |
| 2 Flerårsöversikt..... | 16 |
| 3 Resultaträkning..... | 17 |
| 4 Balansräkning | 18 |
| 5 Noter och tilläggsupplysningar | 20 |
| 6 Signering..... | 30 |
| 7 Revisionsberättelse | 33 |
| 8 Verksamhetspresentation | 36 |
| Långa kurser | 36 |
| Korta kurser | 40 |
| Personal och lärartäthet | 44 |
| Omvärldsanalys 2023..... | 44 |
| Mål och verksamhetsplan..... | 46 |
| Bilagor | 54 |

1 Årsredovisning

Styrelsen för Hjälmares folkhögskoleförening, org. nr 864000–1007, avger härmed årsredovisning för räkenskapsåret 2023. Årsredovisningen är upprättad i svenska kronor (SEK).

Förvaltningsberättelse

Inledning

Hjälmares folkhögskola har sedan starten 1957 erbjudit människor i skiftande åldrar grundläggande utbildning för vidare studier. Inledningsvis beskrivs folkhögskolans visioner som ger riktning till den verksamhet som bedrivs. Folkhögskolan vilar på kristen grund och med en människosyn som utgår från människans lika värde, att varje människa är en resurs som har förmåga och vilja att utvecklas, ta ansvar och kunna påverka sin livssituation. Varje människa har rätt till ett rikt och värdigt liv och ska ha möjligheter att växa utifrån egna behov och förutsättningar. Vår folkhögskola vill ge utrymme för andlighet samt skapa förståelse för en livshållning där tro och religion spelar en viktig roll.

Hjälmares erbjuder en individanpassad pedagogik och en pedagogisk miljö som stimulerar till personlig utveckling och uppmuntrar skapande verksamhet och demokratiskt ansvarstagande. Det är viktigt för oss att alla deltagare känner sig trygga och blir en del av ett sammanhang. Gemenskapen stärks av att många deltagare bor på skolans internat och att vi har många aktiviteter som inkluderar alla på skolan.

Folkhögskolans övertygelse är att samhället bara kan utvecklas när människor ges möjlighet att växa under fria och jämställda förhållanden. Studerande och personal ska vara delaktiga i de beslutsprocesser som styr verksamheten. Förmågan att uttrycka sig och ta del av andras tankar och argument är viktig. Skolan arbetar för jämställdhet, jämlikhet och engagemang i samhällsfrågor och föreningsliv. Vi ser att ett ekologiskt och socialt hållbart samhälle är en grundförutsättning för ett bra samspel mellan människa och natur.

Hjälmares erbjuder personlig och social utveckling i en trygg, naturskön, drogfri och hälsofrämjande miljö. Vi aktualiserar världsfrågor i vardagen genom föredrag och samtal vilket också kan leda till solidaritet med utsatta genom praktisk handling. Vi vill vara en öppen bildningsmiljö för alla åldrar och värnar allas möjlighet att delta i studier och aktiviteter oberoende av fysiska eller psykiska funktionsnedsättningar. Folkhögskolan ska vara en kreativ miljö för alla, med kulturupplevelser som överraskar och skapar nyfikenhet och som speglar bredd och mångfald.

Med gemensamma krafter, kunskap och kompetens samt ett solidariskt förhållningssätt hos alla medarbetare skapar skolan ett innehåll och möter deltagare och gäster i en anda som speglar skolans vision och mål.

Syfte och mål

Motiv för samhällsstöd ges av riksdag och regering genom regeringens Förordning om statsbidrag till folkbildningen (2015:218). Staten har formulerat fyra syften som grund för statsbidrag till folkhögskolan nämligen att:

1. Stödja verksamhet som bidrar till att stärka och utveckla demokratin
2. Bidra till att göra det möjligt för en ökad mångfald av människor att påverka sin livssituation och skapa engagemang att delta i samhällsutvecklingen,
3. Bidra till att utjämna utbildningsklyftor och höja bildnings- och utbildningsnivån i samhället
4. Bidra till att bredda intresset för och öka delaktigheten i kulturlivet.

Folkbildningen ska ge alla möjlighet att tillsammans med andra öka sin kunskap och bildning för personlig utveckling och delaktighet i samhället. (Statsbidrag till folkhögskolor – Villkor och fördelning, kap 2.4)

Hjälmared folkhögskolas mål

Enligt Hjälmared folkhögskoleförenings stadgar skall föreningen bedriva folkhögskoleverksamhet på den evangelisk-lutherska beaktelsens grund. Utöver statens fyra syften har folkhögskoleföreningen formulerat följande mål:

- Slå vakt om människors lika värde
- Erbjuder en pedagogisk miljö som stimulerar till formulering av livsfrågor och personlig utveckling, stärker individens frihet och integritet samt uppmuntrar skapande verksamhet och demokratiskt ansvarstagande. I den processen är mångfald en tillgång.
- Aktivt arbeta med globalt ansvar, fördelningsfrågor samt miljöfrågor såväl internationellt som i närmiljön
- Stimulera till kunskapssökande och engagemang i såväl det lokala som i det internationella samhället.
- Prioritera socialt och kulturellt missgynnade grupper.
- Arbeta med ett demokratiskt förhållningssätt så att både studerande och personal är delaktiga i de beslutsprocesser som styr verksamheten.

Främjande av ändamålet

Hjälmared Folkhögskola har under 2023 gett 31 av de studerande på den Allmänna kursen högskolebehörighet. 6 stycken har erhållit behörighet för yrkeshögskolestudier. Vi erbjuder särskilda kurser med följande innehåll: friluftsliv och hälsa, digital design och produktion, polispreparand, husbyggarlinjen samt Bibelseminariet. Den

studiemotiverande folkhögskolekursen (SMF) har under året tagit emot 23 deltagare. Av dessa har sedan 10 stycken valt att fortsätta sina studier på vår Allmänna kurs. Vi har haft en grupp, framför allt med flyktingar från Ukraina, som gått ”Svenska från dag ett” under de få veckor som tilldelades oss. Regeringens neddragningar av stödet till folkhögskolorna 2023 fick stora konsekvenser i vårt kursutbud. Kurserna som berördes till följd av styrelsens beslut var Bibelkursen som pausades, Hälsocoach- och äventyrscoach kurserna som minskade i volym och blev en klass. Dessutom gjordes en volymminskning med motsvarande en klass på allmän kurs, nämligen åk 3 BTV och IT profilerna som halverades men profiltimmarna bibehölls.

De externa arrangemangen hade en stor volymökning under året vilket kan avläsas i bokslutet. Fler grupper och olika sammanhang söker sig till oss; läger, minnesstunder, konferenser och fester med mera. Vi genomförde också teaterföreställningar under eventveckan Potatisfestivalen i Alingsås.

Medlemmar

Vid årets slut hade vi 162 medlemmar i föreningen Hjälmarets folkhögskoleförening, varav 145 är enskilda medlemmar och 11 är EFS-föreningar och 6 pastorat i Svenska kyrkan.

Styrelsens sammansättning

Skolföreningens årsmöte genomfördes den 22 april. Styrelsen har nio ordinarie ledamöter (inkl rektor) samt två ersättare. Styrelsen arbetar i fyra utskott, Arbetsutskottet (AU), Fastighetsutskottet (FU), Kursutskottet (KU) samt Samverkansutskottet (SU).

Styrelsens sammanansättning, samt ledamöternas uppdrag i utskotten, har varit följande under året:

Ordinarie ledamöter:

| | | |
|--------------------------|----------|-------------------------------|
| Susanne Strömberg Jämsvi | Borås | Ordförande, AU |
| Eva Johansson | Skövde | Vice ordförande, AU |
| Sture Kjell | Källby | AU |
| Nina Jansson | Alingsås | KU |
| Mattias Sundkvist | Alingsås | SU |
| Agne Arnesson | Floby | KU |
| Göran Rask | Alingsås | FU |
| Esbjörn Särdaqvist | Alingsås | SU |
| Mikael Lindgren, Rektor | Alingsås | Föredragande sekr, AU, FU, SU |

Ersättare

| | | |
|----------------|----------|----|
| Gunnar Boija | Alingsås | KU |
| Lovisa Brorson | Vårgårda | |

Övriga representanter i styrelsen

Personal

Daniel Jaktlund, ämneslärare vt 23

Micke Öijwall, ämneslärare, ht 23

Rakel Johansson, administratör, vt 23

Daniel Edvardsson, vaktmästare ht 23

Studeranderepresentanter

Nina Skofterud, stud, Vårgårda, vt 23

Abdirahman Mohamed, stud, Vårgårda, ht 23

Adjungerad

Bodil Brattåsen, ekonomiansvarig och protokollssekreterare i styrelsen och AU

Mikael Landgren, regionledare, EFS i Västsverige

Verksamheten

Inledningen på 2023 innebar fortsatt process på olika nivåer och i olika konstellationer inför beslut om kommande läsårs kurser. Flertalet kurser inkluderades i utvärdering, viktning och process inför beslutet om neddragningar i kursverksamheten. Den mest omfattande och känslomässigt krävande kursen att bearbeta var bibelkursen. Kursens betydelse historiskt i skolmiljö och på internat samt dess värde som profilkurs var under hela processen en knäckfråga som påverkade och berörde inför beslut. Beslutet blev att pausa bibelkursen och lägga resurser på att bearbeta skolans kristna profil samt söka nya vägar för att etablera något nytt med samma inriktning som profilkurs. Övriga kurser som berördes av neddragningen var allmän kurs motsvarande en kurs och Hälsocoach- och Äventyrcoachkurserna som halverades och slogs samman i en klass. I linje med styrelsens beslut att utveckla och fördjupa skolans kristna profil har styrelse, personal och medlemmar fördjupat samhörighet och utbyte med retreatgården Anafora, Egypten. Ett gemensamt besök genomfördes våren 2023, samt förberedelse och uppföljningsseminarium, vilket föll mycket väl ut och har fått ett konstruktivt genomslag i våra utvecklingsprocesser.

Med något undantag var skolans kurser välfyllda våren -23. Ett sämre söktryck inför hösten -23 hade sin orsak i åtgärder för att stärka marknadsföringen som fick motsatt effekt. Konsekvenserna drabbade framförallt beläggningen på vårt internat i stor omfattning.

Arbetsmarknadskursen ”Steget in”, till vilken Arbetsförmedlingen skall anvisa, hade fler deltagare 2023. AF:s stabilare organisation och en mer integrerad samverkan mellan Hjälmarred, AF och kommunerna har bidragit till detta.

Här följer en översiktlig sammanfattning i ord av skolans genomförda verksamhet

Allmän kurs

Allmän kurs på Hjälmared vänder sig till dem som saknar grundläggande behörighet för gymnasie- och högskolestudier. Allmän kurs motsvarar 48 % av skolans utbud och uppfyller därmed statsbidragsvillkoren om minst 15 %. Reduceringen av deltagarveckor innebar att vi hösten -23 minskade med en klass, från fem till fyra, på allmän kurs. Tre klasser på nivå 3 blev 2 men de tre profilerna kvarstod. På nivåerna 1 och 2 varvas två upplägg för att skapa variation och innehåll för de deltagare som behöver mer än ett år på dessa nivåer. På nivå 3 genomförs tre profiler med yrkesinriktning:

- Beteendevetenskap med inriktning mot yrken som har med människor att göra
- Polisprofil, genomförs i samverkan med Polismyndigheten och i nära samarbete med polisutbildningen i Borås
- IT-teknik med inriktning mot yrken inom IT området. Genomförs i samverkan med Högskolan i Borås

Profilkurser - Särskilda kurser

Skolans olika profilkurser har helt olika inriktningar och erbjuder en stor bredd inom flera ämnesområden. Kursen Hälsocoach har en beteendevetenskaplig och en äventyrsprofil. Digital Design & Production, Husbyggjarlinjen och Bibelseminariet vänder sig till helt andra målgrupper och medför att vårt kursutbud har en stor variation.

Tillval och tema

Studierande på skolans långa kurserna har möjlighet att välja tillvalsämnen, t ex inom bild och hantverk eller musik. Gemensamma temadagar och en temavecka genomförs för samtliga studerande på de långa kurserna ett antal gånger under läsåret.

Distanskurs

Skolan erbjuder en distanskurs med närträffar, Certifieringskursen. Det är en uppföljningskurs för de studerande som genomfört grundläggande kurs på Hälsocoach- eller Äventyrscoachkursen. Kursen ger möjlighet till certifiering inom Branschrådet för hälsa, folkhögskolornas egen branschorganisation, i Personlig tränare (PT), Kostrådgivning och Massage.

Kortkurser

Hjälmared folkhögskola erbjuder kurser för det livslånga lärandet genom kursen Vidgade vyer för seniorer ca 100 deltagare som pågår under läsåret med en halvdags studier per vecka. Konfirmandkurs genomförs sommartid i internatform. Credos sommarkurs för familjer samlar varje år många deltagare som bjuds på intressanta föreläsningar kring ett valt tema.

Kulturarrangemang

Under året genomfördes flera kulturinriktade arrangemang, däribland ett offentligt midsommarfirande. I samverkan med teatergruppen Teater Teatro, studieförbundet SENSUS och Västra Götalandsregionen genomfördes ett teaterprojekt i samband med helgeventet Potatisfestivalen i Alingsås i juni. Ett antal teaterföreställningar som riktade sig till målgruppen barn och familj gavs i vår Rundloge.

Erasmus ackreditering

Hjälmarreds engagemang i Erasmus+ fortsätter under taket av vår ackreditering. Under 2023 fick vi en ny samarbetspartner i den italienska orten Cento, belägen 3 mil utanför Bologna. Under sommaren 2023 stod Hjälmarred som värd för ett ”Summercamp” där elever och ledare från Santa Maria da Feira, Portugal, under en vecka träffade deltagare från Alingsås, huvudsakligen från Arena 11. Flera av dessa deltagare hör till en socioekonomiskt utsatt grupp vilket innebar att vi kunde erbjuda ett välkommet avbrott i vardagen med idrott, goda samtal, friluftaktiviteter och besök i Göteborg. I oktober reste en grupp deltagare från Hjälmarred till vår nya partner Cento i Italien i syfte att arbeta med ett demokratiprojekt ”Education as a foundation for democracy”. I utbytet deltog ungdomar från Cento, Santa Maria da Feira och Hjälmarred. Slutresultatet blev en film som spridits i olika sociala media och som även mottogs mycket positivt utav MUCF, Myndigheten för Ungdom och Civilsamhälle.

Internat

Hjälmarred folkhögskola erbjuder ett internat med ca 80-talet sängplatser fördelat på en- eller tvåbäddsrum. Skolans internat är en betydelsefull del av skolans identitet och är något som vi värnar djupt. Vi ser generellt ett fördjupat behov av att möta deltagarna med ytterligare socialpedagogiska insatser, t ex kvällsevenemang, uppföljningar i respektive boende, stöd för städning och samverkan. Under året har vi introducerat ”vardagsrummet” som en mötesplats för hela internatet, ett för deltagarna på internatet betydelsefullt nytt inslag.

Skolan har under det senaste decenniet systematiskt genomfört ett underhållsarbete av skolans internatus invändigt, utvändigt och dess uppvärmning.

Sammanfattning

Hjälmarred folkhögskolas fastställda volym för statsbidragsfinansierad verksamhet, uttrycks i deltagarveckor (dv). För 2023 var grundvolymen 7 123 dv och den genomfördes med 3 556 dv på allmän kurs, 3 040 dv på särskild kurs och 785 kortkurser och kulturprogram, d v s totalt 7 381 rapporterade deltagarveckor.

Väsentliga händelser under räkenskapsåret

Årets resultat är negativt, 3 137 tkr. Några händelser under året som är värda att notera:

- Det tillfälliga bidraget från Folkbildningsrådet avseende utökade platser försvann helt 2023. För vår del motsvarade det en sänkning motsvarande 2 272 tkr jämfört med år 2022.
- Årets negativa resultat illustrerar på ett tydligt sätt den sårbarhet som en internatfolkhögskola lever i. Efter att ha fyllt internatets samtliga platser under många år får ett antal felvalda algoritmer i marknadsföringen omedelbart konsekvenser i minskat söktryck av internatdeltagare. Minskade intäkter och ändå en nödvändighet av att behålla personal i kök och vaktmästeri för att bibehålla den markservice som utlovas på internatet medför en ekvation som inte går ihop.
- I januari såg vi en ände på renoveringsarbetet efter vattenskadan i skolbyggnaden. Känslan av att renoveringstiden var över fick ett abrupt slut den 20 januari då en av våra fastigheter, Anita 1, eldhärjades. I den delen av fastigheten som hyrs av EFS regionkontor startade en brand som fick ett snabbt förlopp. Tack vare en uppmärksam bilist på väg 180 var Räddningstjänsten snabbt på plats och kunde begränsa brandens utbredning med endast några minuter tillgodo.
- Renoveringar av skolans alla fastigheter är ett ständigt pågående projekt. Under året har ytterligare ett internathus rustats upp, Smedjan, som fått nytt värmesystem, uppfräschning invändigt med nytt kök, helrenoverade dusch/toalettutrymmen samt måleri på väggar och tak och i förekommande fall även golv. Trots att skolan genomför en omfattande och kostnadskrävande underhållsplan är det omöjligt att helt skydda sig från olyckor som vattenläckor och bränder. De två händelserna som skedde under 2022 och 2023 har utöver stora arbetsinsatser inneburit kostnader för de åldersavdrag som försäkringsersättningarna krävt.
- Skolbyggnadens tak fick helt ny beläggning under året. Ett omfattande projekt som var helt nödvändigt mot bakgrund av avsevärda problem med läckage. Samtidigt byttes häng- och stuprännor.
- Ett minskat antal deltagarveckor medförde mindre utrymme att genomföra verksamhet. Styrelsens beslut att minska utbudet innebar att bibelkursen på Hjälmarred pausades, att minska allmän kurs med motsvarande en klass samt att slå samman Hälsocoach och äventyrcoachkurserna till en klass med två profiler.
- Ett fördjupat samarbete med Egendomsnämnden, Skara Stift, innebär ett utvecklingsarbete som framförallt inkluderar vår Husbyggarlinje och Äventyrcoachprofilen. Samarbetet är utöver ett utvecklingsarbete för vår kursverksamhet också en utveckling i vår huvudmannarelation.
- Beslut att göra en om- och tillbyggnad av idrottshallen med byggstart hösten 2023 är en väsentlig förutsättning för skolans utvecklingsarbete som mötes- och utbildningsplats.
- Elstödet som betalades ut var ett välkommet tillskott.

Personal och organisation

Rektor: Mikael Lindgren

Samordnings/ledningsgrupp: Bodil Brattåsen, ekonom, Jonas Andersson, studierektor, tom juli -23/Hanna Källberg fr o m aug -23 Per Gustafsson, 1:e vaktmästare, Sara Nilsson, husmor, t om okt -23/Katarina Backhans vik husmor fr om okt -23 samt Mikael Lindgren, rektor.

Samordningsgruppen samlas i snitt varannan vecka under läsåret.

Arbetsplatsträffar: Samtlig personal träffas tre gånger per halvår varav två under terminerna. Därutöver genomförs olika arrangemang i form av utflykter, utbildningsdagar och after work-träffar.

Gemensamma personaldagar genomförs ett par gånger per år i samband med början och avslut på läsåret.

Administrativt forum: Samtliga pedagoger, samordningsgruppen, kurator, internatansvarig. Träffas varannan vecka under hela läsåret för gemensam planering, information och överläggningar i angelägna frågor.

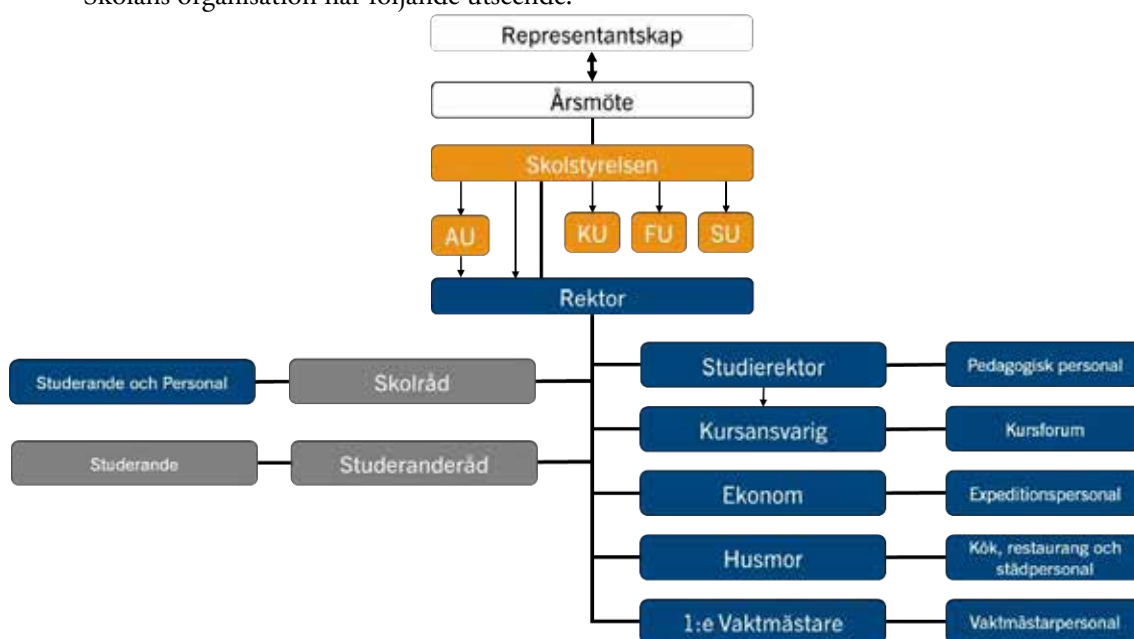
EVA forum: Samtlig personal inom kök/restaurang/städ, administration och vaktmästeri träffas varje vecka för information samt gemensam överläggning och planering.

Studerandehälsoteam: Kurator, internatansvarig, skoldiakon, SYV och pedagogisk utvecklingsledare träffas för överläggning tre gånger per termin eller vid behov. Teamet står i kontakt med kursansvariga, klassvärdar och skolledning och samordnar de gemensamma behov som behöver kommuniceras och processas enskilt eller gemensamt.

Samverkansgrupp: De fackliga grupperna Vision, Lärarna och Kommunal tillsammans med skolledningen genomför kontinuerligt fyra träffar per år och därutöver samtal/förhandlingar när så behövs.

Övriga forum: Det lokala arbetstidsavtalet stipulerar fyra timmar sammanträdestid per vecka för heltidstjänst. Under denna tid genomförs möten och konferenser som berör gemensamma angelägenheter så som Kursforum med lärare på respektive kurs, Verksamhetsforum med samtliga kursansvariga, Ämneskonferenser med de olika ämneslärarna, Arbetslagsforum med lärarna i respektive arbetslag.

Skolans organisation har följande utseende:



Jämställdhet och systematiskt arbete mot diskriminering

Skolans arbete för jämställdhet och mot diskriminering bygger på hög delaktighet i den mötesstruktur som skolan fastställt. Dessa öppna och inkluderande samlingar samt undersökning, analys, åtgärder och revidering av policydokument innebär en stor följsamhet till liv och verksamhet på skolan. Öppenheten och samspelet och allas inkludering borgar för en beredskap att förebygga och föregripa. Detta gäller strukturen för personal och strukturen för deltagarna samt de gemensamma plattformarna för bearbetning av våra policydokument.

Exempel som identifierats under verksamhetsåret

Under arbetsåret har ett särskilt fokus för att trygga och förebygga en god arbetsmiljö, jämställdhet och aktiva insatser mot diskriminering genomförts med **arbetsgruppen i kök/restaurang**. Processen innebar individuella samtal med arbetsledare, samverkansmöten fack och arbetsgivare samt beredning av skolledning tillsammans med styrelsens AU. Processen resulterade i konkreta förändringar i tjänster och ansvar. Resultatet har utvärderats och följs upp kontinuerligt i samtal på individ och gruppnivå.

Skolrådet beslutade, efter förslag från deltagare, att lyfta frågan om könsneutrala toaletter till skolans styrelse. Bakgrunden till beslutet var att man från skolrådet ville att samtliga toaletter skulle vara könsneutrala. Styrelsen bearbetade skolrådets önskemål och noterade i sitt beslut, dels att det finns flertalet könsneutrala toaletter i byggnaden, dels att en ombyggnation av befintliga icke könsneutrala medförde svårigheter samt dryga kostnader och dels att frågan ska delegeras till Fastighetsutskottet för fortsatt utredning. Beslutet återkopplades till skolrådet samt individuellt till förslagsställaren.

På kurs och klassnivå arbetar vi med en Årssnurra för en levande dialog om skolans grundläggande värderingar för livet på skolan. Det är ett sätt att inkludera samtliga, personal och studerande, i processen för jämställdhet och skapa en systematisk dialog i arbetet mot diskriminering från läsårets start. Under året har snurran aktualiserats vid några tillfällen mot bakgrund av att deltagare i enskilda samtal och/eller vid klassvärdstid signalerat att det förekommer grovt eller diskriminerande språk. Vid dessa tillfällen har samtliga klasser genom respektive klassvärdar bearbetat frågeställningar kring språkbruk och attityder individuellt där så varit nödvändigt och samtal har genomförts med hela gruppen/klassen utifrån en given struktur.

Vid antagning av deltagare till skolans kurser eftersträvas mångfald i bakgrund, etnisk tillhörighet, kön, ålder etc. Huvudgruppen av deltagarna tillhör gruppen unga vuxna. Genom att ”flytta hem” skolans kurs Vidgade vyer för seniorer har vi breddat åldersspannet på Hjälmaared och skapat nya mötesgrupper i korridorer och vid fika och måltider.

Utvecklingsarbete

Närvaron av människor, kurser, fastigheter, mat, internat, konferenser utgör den ständiga påminnelsen om att god ordning, beprövad erfarenhet och inte minst att ett utvecklings- och profileringsarbete hela tiden pågår.

Kursutveckling

- Kursen Grafisk design, video och webb fick ett nytt engelskt namn: Digital design & production (DDP). Namnet innebär också ytterligare fördjupat innehåll i digital riktning.
- Allmän kurs, nivå 1 genomför ett utvecklingsarbete som innebär att vi tar tillvara våra kunskaper inom natur och äventyr samt hälsa för att möta deltagare med NPF diagnos. Tema: Liv och Hälsa
- Huvudmän, styrelse och personal i samverkan för utveckling av skolans kristna profil och vårt kursutbud med profilerat innehåll. Ett besök på retreatcentrat Anafora genomfördes våren 2023.
- Samverkan med Egendomsnämnden, Skara stift, för att utveckla Husbyggarlinjen och Äventyrscoachkursen.

Digitalisering

- Inköp av fler och nyare versioner av laptop datorer.
- Användning av InTune för att automatisera datordriftsunderhåll.
- Större underhåll på nätverk genom ökad enhetlighet på nätverksutrustningen.

Hållbarhet

- Fortsatt renovering av internathuset invändigt. (Smedjan)
- Utvändigt renovering av tak, fönster och fasad. (personalbostad)

- Slutförd återställning av skolbyggnad efter vattenskada
- Renovering av brandskadad fastighet. (Anita I)
- Om- och tillbyggnad av idrottshallen, där nytt värmesystem, bergvärme, samt fläktsystem medför avsevärd sänkning av elförbrukning.
- Utveckling Klimatstigen i samverkan med Egendomsnämnden.

Kompetensutveckling

- Lärarna Allmän kurs utvecklade sina metoder för hur man möter deltagarna inom NPF-spektret i klassrummet.
- Formativ bedömning - återkopplande samtal med deltagarna.
- Handledande samtal i pedagoggrupper.
- AI –värdegrund för mötet med och kunskap om området.

Huvudmannasamverkan

- Utvecklingsarbete med huvudman, gemensam resa till retreatgården Anafora, Egypten, genomförd.
- Kurs- och lägerverksamhet på Hjälmarred

Systematiskt kvalitetsarbete

Skolans systematiska kvalitetsarbete utgår från FSO-modellen som vi introducerade under 2022. Kvalitetsutvärderingens fyra perspektiv: Ledning, bildningsmiljö, formalia och pedagogik har bearbetats i gemensamma träffar våren 2023 som en sammanfattning av läsåret 22/23.

Kvalitetsarbetet är utöver en sammanfattning vid läsårets slut också en genomgående del av verksamhetsuppföljningen som sker via ämnes- och kursutvärderingar där skolans deltagare deltar. Utvärderingar sker i olika former löpande under året på individ- och grupp nivå. Utvärderingarna följs upp vid de olika kursernas forum. Utvärderingarna utgör underlag för systematiskt kompetens- och utvecklingsarbete.

Kvalitetsarbetet utgör också en väsentlig del av styrelsens utskottsarbete i Arbetsutskott, Fastighetsutskott, Kursutskott och Samverkansutskott. Utskotten tar del av och bearbetar utvärderingar som görs inom respektive arbetsområde. Utvärderingarna utgör underlag för beslut vad gäller utvecklingsarbete och ekonomiska satsningar.

Studerandeflytande

Skolan har en struktur för studerandeflytande som bygger på varje deltagares medverkan i klassråd, varje vecka. Varje klass har två ledamöter i skolans skolråd med möten minst två gånger per termin, två ledamöter i studeranderåd med möten varje vecka samt två ledamöter i idrottsråd med möten ca tre gånger per termin. Därtill träffas samtliga klasser och personal till gemensam samling en gång i veckan på Gemensam tid, vilket innebär tid för föreläsningar av gäster, kulturinslag, inslag från kurser och deltagare samt

ett tillfälle för skolråd, studeranderåd och idrottsråd att informera eller lyfta angelägna frågor till diskussion och beslut. Kedjan i kommunikation och relationen mellan de olika råden innebär att den enskilde och gruppen är förankrad i en struktur som möjliggör inflytande och påverkansmöjlighet. Studeranderådets ordförande har också en given plats som adjungerad i skolstyrelsen. Deltagarmedverkan sker även i skyddskommittéarbetet.

Skolans dokument Studerandes rättigheter revideras årligen av verksamheten och beslut om revidering tas i styrelsen.

Avslutande ord

Verksamhetsåret 2023 visar på ett påtagligt sätt hur motsägelsefullheten förkroppsligas i verksamheten på en folkhögskola, exempelvis i minskade ekonomiska medel i stats- och regionbidrag kontra hög förväntan på bibehållen omfattning och kvalitet av utbud i internatfolkhögskolans verksamhet, i snabba omställningar i bidragssystemen kontra bibehållen kvalitet i verksamheten samt i ökad kontroll och ökade krav på redovisning av verksamheten kontra ingen motsvarande förstärkning av ekonomiska medel för att administrera utökningen. Trots denna livstillvaro bekräftar utvärderingar och erfarenheten av ett folkhögskoleår våra styrkor: Folkhögskolan gör stor skillnad i enskilda människors liv. Deltagare når kompetenser som tidigare inte varit möjliga att nå. Deltagare får ett sammanhang som innebär inkludering och ett nytt avstamp i livet med nya vänner och nytt hopp inför framtiden. Detta sker trots minskade ekonomiska medel och tack vare den förmåga och kunskap som folkhögskolans struktur och personal byggt upp och fortsätter att utveckla. Värnandet om en värdegrund som sätter den enskilda människans behov i centrum, uthållighet trots knappa omständigheter och skicklighet i arbete från alla kategorier medarbetare som medverkar till att bygga folkhögskola är nödvändigt för att möta utmaningar och behov under ett verksamhetsår.

Hjälmered folkhögskola har också på ett konkret sätt fått erfara ett stort förtroende genom de bidrag som enskilda medlemmar, stiftelser, Alingsås kommun och Västra Götalandsregionen gett till vår satsning på att genomföra en om- och tillbyggnad av idrottshallen. Stora generösa bidrag möjliggör satsningen, en satsning innebär utvecklingsmöjligheter för vår folkhögskoleverksamhet. Samtidigt ger den också nya förutsättningar för oss att bidra till samverkan med huvudman, övrigt föreningsliv, Alingsås kommun och Västra Götalandsregionen med flera.

Att omvärlden satsar på oss inger hopp och tro på Hjälmered folkhögskolas framtid. Det ger den mörkare sidan och hoten som ekonomin utgör ett motstånd som stärker oss i övertygelsen om att vi behövs som en del av Utbildningsverige, att samverkan uppskattas och värdesätts. Det ger energi att även framgent vara hängivet sysselsatta med att ge våra deltagare bekräftelse och erfarenheten av att kunna berätta om folkhögskoleåret som ett av de bästa i livet.

Styrelsen riktar avslutningsvis sitt tack för grundläggande driftsbidrag från stat, region och kommun vilka möjliggör verksamheten. Styrelsen tackar även för gåvor och

omtanke från kyrkoråd, organisationer, föreningar och enskilda som bidragit till ännu ett verksamhetsår, det sextiosjätte.

Styrelsens tacksamhet riktas också till Kamratförbundet och dess styrelses insatser med att ordna cafékvällar, som utöver att det bidrar till gemenskap på internatet, också ger tillskott till förmån för den sociala fonden samt stärker banden mellan generationer av studerande genom arrangerandet av Kamratmötet.

Verksamhetsåret har som presentationen visar inneburit svårigheter som utmanar och utveckling som möjliggör på många sätt. Visioner som formulerats över tid och byggts upp långsamt och gemensamt har under året möjliggjorts konkret. På samma gång som vi avslutar något fortsätter vi där vi är och gör nytt. Vi gör det i tillförsikten att Guds nåd är var morgon ny!

2 Flerårsöversikt

Beträffande föreningens resultat och ställning i övrigt hänvisas till efterföljande resultat- och balansräkning med tillhörande noter.

| | 2023 | 2022 | 2021 | 2020 | 2019 |
|--------------------|---------------|---------------|---------------|---------------|---------------|
| Nettoomsättning | 30 925 138 kr | 33 039 342 kr | 32 542 852 kr | 30 494 308 kr | 35 029 497 kr |
| Redovisat resultat | -3 137 460 kr | -741 167 kr | 830 808 kr | 336 378 kr | -781 597 kr |
| Balansomslutning | 24 758 647 kr | 24 757 306 kr | 24 657 403 kr | 24 227 595 kr | 25 664 525 kr |
| Soliditet | 41,0 % | 53,7 % | 57,0 % | 53,7 % | 49,4 % |
| Likviditet | 45,4 % | 67,8 % | 86,4 % | 65,4 % | 58,3 % |

Nettoomsättning: Totala intäkter

Redovisat resultat: Intäkter minus kostnader och bokslutsdispositioner

Balansomslutning: De samlade tillgångarna

Soliditet: Eget kapital i förhållande till summa tillgångar

Likviditet: Omsättningstillgångar i förhållande till kortfristiga skulder

Nettoomsättningen har minskat med 6,8 % jämfört med föregående år. Minskningen beror på en stor minskning av statsbidragen.

3 Resultaträkning

| Intäkter | | 2023-01-01--2023-12-31 | 2022-01-01--2022-12-31 |
|---|-------|------------------------|------------------------|
| Föreningens intäkter | | | |
| Medlemsavgifter | | 3 300 kr | 1 700 kr |
| Gåvor | | 10 346 kr | 83 012 kr |
| Bidrag | Not 2 | 18 867 131 kr | 21 216 211 kr |
| Nettoomsättning | Not 3 | 10 604 903 kr | 10 520 925 kr |
| Aktiverat arbete för egen räkning | Not 4 | 336 069 kr | |
| Övriga rörelseintäkter | | 1 103 389 kr | 1 217 496 kr |
| Summa rörelseintäkter | | 30 925 137 kr | 33 039 344 kr |
| Kostnader | | | |
| Rörelsekostnader | | | |
| Råvaror och förnödenheter | | - 4 336 114 kr | -4 199 141 kr |
| Övriga externa kostnader | | -5 425 739 kr | -6 240 906 kr |
| Personalkostnader | Not 5 | - 22 803 971 kr | -22 440 810 kr |
| Övriga rörelsekostnader | | -391 356 kr | -57 107 kr |
| Avskrivning anläggningstillgångar | | -981 747 kr | - 785 898 kr |
| Summa rörelsekostnader | | - 33 938 927 kr | - 33 723 862 kr |
| Rörelseresultat | | -3 013 790 kr | -684 518 kr |
| Finansiella poster | | | |
| Ränteintäkter | | 40 578 kr | 21 610 kr |
| Nedskrivning av finansiella anläggningstillgångar och andra långfristiga fordringar | | 96 000 kr | 48 000 kr |
| Räntekostnader | | - 260 249 kr | - 126 259 kr |
| Summa finansiella poster | | - 123 671 kr | - 56 649 kr |
| Resultat efter finansiella poster | | -3 137 461 kr | - 741 167 kr |
| Årets resultat | | -3 137 460 kr | -741 167 kr |

4 Balansräkning

Tillgångar

| | | 2023-12-31 | 2022-12-31 |
|--|-------|----------------------|----------------------|
| Materiella anläggningstillgångar | | | |
| Byggnader och mark | Not 6 | 21 372 497 kr | 19 033 615 kr |
| Inventarier | Not 7 | 283 777 kr | 1 777 605 kr |
| Pågående nyanläggningar och förskott avseende materiella anläggningstillgångar | Not 8 | 395 318 kr | 798 731 kr |
| Summa materiella anläggningstillgångar | | 22 051 592 kr | 21 609 951 kr |
| Finansiella anläggningstillgångar | | | |
| Andra långfristiga fordringar | Not 9 | 68 096 kr | 68 096 kr |
| Summa finansiella anläggningstillgångar | | 68 096 kr | 68 096 kr |
| Summa anläggningstillgångar | | 22 119 688 kr | 21 678 047 kr |
| Omsättningstillgångar | | | |
| Pågående arbeten för annans räkning | Not10 | 74 685 kr | 131 351 kr |
| Summa varulager | | 74 685 kr | 131 351 kr |
| Kundfordringar | | 353 833 kr | 372 609 kr |
| Aktuell skattefordran | | 82 104 kr | |
| Övriga fordringar | | 211 193 kr | 104 585 kr |
| Förutbetalda kostn och uppl intäkter | | 968 500 kr | 1 313 563 kr |
| Summa kortfristiga fordringar | | 1 615 630 kr | 1 790 757 kr |
| Kassa och bank | | 948 646 kr | 1 157 151 kr |
| Summa omsättningstillgångar | | 2 638 961 kr | 3 079 259 kr |
| Summa tillgångar | | 24 758 649 kr | 24 757 306 kr |

Eget kapital och skulder

| Eget kapital | | 2023-12-31 | 2022-12-31 |
|---|-----------|----------------------|----------------------|
| Eget kapital vid årets början | | 13 109 553 kr | 13 850 720 kr |
| Årets resultat | Not 11 | -3 137 460 kr | -741 167 kr |
| Skolans fond för elevstipendier | Not 12 | 179 954 kr | 188 981 kr |
| Summa eget kapital inkl stipendier | | 10 152 047 kr | 13 298 534 kr |
| Långfristiga skulder | | | |
| | Not 13,14 | | |
| Övriga skulder kreditinstitut | | 8 547 000 kr | 6 669 500 kr |
| Övriga skulder | | 247 892 kr | 247 892 kr |
| Summa långfristiga skulder | | 8 794 892 kr | 6 917 392 kr |
| Kortfristiga skulder | | | |
| Kortfristig låneskuld | Not 13 | 140 000 kr | 140 000 kr |
| Leverantörsskulder | | 2 596 139 kr | 555 458 kr |
| Övriga skulder | | 701 884 kr | 884 005 kr |
| Upplupna kostn o förutbet intäkter | | 2 373 687 kr | 2 961 917 kr |
| Summa kortfristiga skulder | | 5 811 710 kr | 4 541 380 kr |
| Summa Eget kapital och Skulder | | 24 758 649 kr | 24 757 306 kr |

5 Noter och tilläggsupplysningar

NOT 1 Redovisnings- och värderingsprinciper

Årsredovisningen har för första gången upprättats i enlighet med årsredovisningslagen och BFNAR 2012:1 Årsredovisning och koncernredovisning (K3).

Följande redovisningsprinciper har ändrat: Komponentredovisning av fastigheter.

Med stöd av 3 kap § 5 fjärde stycket har ÅRL har föreningen valt att inte räkna om jämförelsetalen och ingångsbalansräkningen. Det gäller även flerårsjämförelsen. Det innebär en bristande jämförbarhet mellan årets siffror och tidigare årsredovisningar.

Resultaträkningen

Verksamhetsintäkter

Intäkter

Endast det inflöde av ekonomiska fördelar som organisationen erhållit eller kommer att erhålla för egen räkning redovisas som intäkt.

Intäkter värderas till det verkliga värdet av det som erhållits eller kommer att erhållas.

Tjänster

Intäkter från tjänster intäktsredovisas när tjänsterna tillhandhålls.

Hyror

Hysesintäkter från uthyrning av föreningens lokaler och fastigheter redovisas i samband med aktuell hyresperiod.

Pågående tjänsteuppdrag

Uppdrag på löpande räkning.

Tjänsteuppdrag på löpande räkning redovisas som intäkt i takt medan att arbetet utförs och material levereras eller förbrukas.

Uppdrag till fast pris

Tjänsteuppdrag till fastpris redovisas som intäkt när arbetet väsentligen är fullgjort, så kallad färdigställandemetoden. Pågående, ej fakturerade tjänsteuppdrag, värderas i balansräkningen till direkt nedlagda utgifter med tillägg för andelen för indirekta utgifter samt med avdrag för fakturerade dellikvider.

Gåvor och bidrag

En transaktion i vilken föreningen tar emot en tillgång som har ett värde utan att ge tillbaka motsvarande värde i utbyte är en gåva eller ett erhållet bidrag. Om tillgången

eller tjänsten erhålls därför att organisationen uppfyller eller kommer att uppfylla vissa villkor och om organisationen har en skyldighet att återbetala till motparten om villkoren inte uppfylls är det ett erhållt bidrag. Är det inte ett bidrag är det en gåva.

Gåvor

Gåvor redovisas som huvudregel som intäkt när de erhålls och redovisas till verkligt värde.

Bidrag

Bidrag redovisas som intäkt när villkoren för att erhålla bidraget har uppfyllts. Erhållna bidrag redovisas som skuld till dess villkoren för att erhålla bidraget uppfyllts.

De gåvor och bidrag som avser förvärv av materiell anläggningstillgång reducerar tillgångens anskaffningsvärde.

Balansräkningen

Materiella anläggningstillgångar

Materiella anläggningstillgångar redovisas till anskaffningsvärde med avdrag för ackumulerade avskrivningar och eventuella nedskrivningar om inte annat anges.

I anskaffningsvärdet ingår utgifter som direkt kan hänföras till förvärvet av tillgången.

Tillgångarna skrivs av linjärt över tillgångarnas bedömda nyttjandeperiod förutom mark som inte skrivs av. Nyttjandeperioden omprövas per varje balansdag. Följande nyttjandeperioder tillämpas:

| | |
|-------------------------------------|-----------|
| Markinventarier/markinstallationer | 10–30 år |
| Byggnader | |
| Stomme | 90–100 år |
| Stomkompletteringar och innerväggar | 40–50 år |
| Inre ytskikt | 10 år |
| El | 25–50 år |
| Yttertak | 30–50 år |
| Fasad | 40–50 år |
| Fönster/ytterdörrar | 10–50 år |
| Ventilation | 10–40 år |
| Hiss | 10–30 år |
| Fiberinstallation | 10–15 år |
| Styr- och övervakning | 5–20 år |

Utgifter för löpande reparation och underhåll av anläggningstillgångar redovisas som kostnader.

Finansiella instrument

Finansiella instrument värderas utifrån anskaffningsvärde.

Finansiella tillgångar och finansiella skulder redovisas när företaget blir part i det finansiella instrumentets avtalsmässiga villkor. Finansiella tillgångar tas bort från balansräkningen när den avtalsenliga rätten till kassaflödet från tillgången upphör eller regleras.

Finansiella skulder tas bort från balansräkningen när den avtalade förpliktelsen fullgörs eller upphör.

Likvida medel

Kassa och banktillgodohavanden redovisas till upplupet anskaffningsvärde.

Fordringar

Fordringar har upptagits till de belopp som förväntas bli inbetalda efter avdrag för individuellt bedömda osäkra fordringar. Övriga tillgångar, avsättningar och skulder har värderats till anskaffningsvärden om inget annat anges.

Övriga tillgångar, avsättningar och skulder

Övriga tillgångar, avsättningar och skulder har värderats till anskaffningsvärden om inget annat anges nedan.

Realisationsvinst respektive realisationsförlust vid avyttring av en materiell anläggningstillgång redovisas som Övriga verksamhetsintäkter respektive Övriga verksamhetskostnader.

Ersättningar till anställda

Ersättningar till anställda avser alla former av ersättningar som föreningen lämnar till de anställda. Kortfristiga ersättningar utgörs bland annat av löner, betald semester och betald frånvaro. Kortfristiga ersättningar redovisas som kostnad och en skuld då det finns en legal eller informell förpliktelse att betala ut en ersättning till följd av en tidigare händelse och en tillförlitlig uppskattning av beloppet kan göras.

Avgiftsbestämda pensionsplaner

Avgifter för avgiftsbestämda pensionsplaner kostnadsförs löpande.

Upplysningar till enskilda poster

NOT 2 **Bidrag: statsbidrag, övriga bidrag**

Bidrag redovisas som intäkt när villkoren för att erhålla bidraget har uppfyllts. Totala bidragsintäkter uppgår till 18 867 1321 kr (21 216 211 kr) varav 14 981 646 kr (17 515 468 kr) är statsbidrag; Övriga bidrag summerar till 3 885 485 kr (3 700 743 kr).

Erhållna statliga driftsbidrag från Folkbildningsrådet och SPSM har fördelats enligt nedan:

| | 2023-01-01— 2023-12-31 | 2022-01-01— 2022-12-31 |
|---|---------------------------|---------------------------|
| Verksamhetsbidrag | 11 610 500 kr | 11 610 500 kr |
| Organisationsbidrag | 1 140 000 kr | 1 140 000 kr |
| Språkligt stöd | 226 800 kr | 312 900 kr |
| Förstärkningsbidrag | 332 500 kr | 538 500 kr |
| Bidrag kurser med yrkesinriktning (allmän o särskild) | - | 960 800 kr |
| Bidrag deltagare med kort utbildningsbakgrund | - | 311 400 kr |
| Bidrag utökade platser | - | 977 200 kr |
| Momskompensation | 712 300 kr | 427 400 kr |
| Kvalitetsfrämjande verksamhetsstöd | - | 334 400 kr |
| SPSM | 306 216 kr | 274 357 kr |
| Arbetsmarknadskurser (SMF) | 607 230 kr | 388 011 kr |
| Svenska från dag ett | 46 100 kr | 240 000 kr |
| | 14 981 646 kr | 17 515 468 kr |

Bidraget från SPSM (Socialpedagogiska skolmyndigheten) är **306 216** kr. Bidraget gäller stödperson. Kostnadstäckningen för stödperson är 80,86 % (2022: 85,57 %).

SMF-kurser: Skolan har rekvirerat 23 platser år 2023 (15 st år 2022) vilket innebär ett bidrag på 575 tkr (375 tkr). 32 230 kr (13 011 kr) avser reseersättning till kursdeltagare.

Bidrag fortsättning på nästa sida.

Bidrag fortsättning från föregående sida.

Övriga bidrag:

| | 2023-01-01— 2023-12-31 | 2022-01-01— 2022-12-31 |
|---|---------------------------|---------------------------|
| Regionbidrag Västra Götalandsregionen | 2 649 162 kr | 2 701 665 kr |
| Mobilitetsstöd övriga regioner | 384 287 kr | 455 518 kr |
| Div bidrag från Alingsås kommun och församling | 104 177 kr | 64 346 kr |
| Övriga bidrag (FOKIS, Sparbankstiftelsen, LMS m fl) | 218 617 kr | 188 957 kr |
| Lönebidrag | 326 092 kr | 193 007 kr |
| Uppdragsutbildning kommuner | 203 150 kr | 97 250 kr |
| Totalt övriga bidrag: | 3 885 485 kr | 3 700 743 kr |

NOT 3 **Nettoomsättning**

I nettoomsättning ingår, förutom nedanstående specificerade intäkt bl a internatavgifter och andra deltagaravgifter för måltider samt hyror för bostäder och idrottshallen.

Externa arrangemang av olika slag, matförsäljning till externa gäster, konferenser, fester har tillsammans inbringat 3 873 045 kr (2022: 2 924 587 kr).

NOT 4 **Aktiverat arbete för egen räkning**

Arbete för egen räkning har aktiverats gällande planerade renoveringar av internathus och personalbostad samt fasad på Rundloggen. Dessutom har arbete utförts och aktiverats med anledning av vattenskadan i skolbyggnaden samt brandskadan i Anitas villa.

NOT 5 **Personalkostnader**

| Medelantalet anställda | 2023 | 2022 |
|---|-------|-------|
| Medelantalet anställda omräknat i heltidstjänster | 33 st | 34 st |

Förutom personalkostnader för anställd personal har undervisningstjänster köpts in till en kostnad av 315 289 kr (2022: 264 933 kr). Detta gäller främst regelbunden ämnesundervisning, men även tillfälliga föreläsningar. Beloppet redovisas i "Övriga kostnader".

Skolan redovisar en lärartäthet för 2023 på 2,25 helårstjänster per tusen deltagarveckor (2022: 2,11) och uppfyller därmed tydligt kravet på lägst 1,8.

NOT 6 **Byggnader och mark**

| | 2023-12-31 | 2022-12-31 |
|---|----------------------|----------------------|
| Fastigheter | | |
| Ingående balans | 40 357 000 kr | 40 295 500 kr |
| Årets aktiveringar | 2 058 116 kr | 100 500 kr |
| Omklassificering till mark | -5 200 000 kr | |
| Omklassificering fr inventarier | 3 850 274 kr | |
| Årets utrangeringar | -1 190 500 kr | -39 000 kr |
| | <u>39 874 890 kr</u> | <u>40 357 000 kr</u> |
| Avskrivningar | | |
| Ingående avskrivningar | 21 644 902 kr | 21 356 550 kr |
| Ing avskr omklassificerade inventarie | 2 470 904 kr | |
| Avskrivning årets försäljning | | -3 900 kr |
| Ack avskrivningar årets utrangering | -799 144 kr | |
| Årets avskrivningar | 809 146 kr | 292 252 kr |
| | <u>24 125 808 kr</u> | <u>21 644 902 kr</u> |
| Redovisat värde byggnader | <u>15 749 082 kr</u> | <u>18 712 098 kr</u> |
| Redovisat värde mark | | |
| | 5 200 000 kr | |
| Omföring värde byggnader och mark till specifikation "Mark" 5,2 milj kr | | |
| Markanläggningar | | |
| Ingående balans | 373 000 kr | 197 000 kr |
| Årets aktiveringar | 125 357 kr | 176 000 kr |
| | <u>498 357 kr</u> | <u>373 000 kr</u> |
| Avskrivningar | | |
| Ingående avskrivningar | 51 483 kr | 32 833 kr |
| Årets avskrivningar | 23 459 kr | 18 650 kr |
| | <u>74 942 kr</u> | <u>51 483 kr</u> |
| Redovisat värde markanläggningar | <u>423 415 kr</u> | <u>321 517 kr</u> |
| Totalt | <u>21 372 497 kr</u> | <u>19 033 615 kr</u> |

Taxeringsvärden

Av folkhögskolans 24 byggnader, har fem byggnader avseende åretruntbostäder ett åsatt taxeringsvärde på 12 414 000 kronor (föregående år 12 414 000 kr).

| Ställda panter: | 2023 | 2022 |
|------------------------|------------|------------|
| Fastighetsinteckningar | 16 205 000 | 16 205 000 |

NOT 7 **Inventarier**

I och med att ett digitalt anläggningsregister införskaffades 2022 genomfördes en utrensning bland bokförda inventarier varvid flera som hade ett lågt bokfört värde utrangerades i bokföringen, därav den stora skillnaden i ingående belopp mellan de båda åren.

| | 2023-12-31 | | 2022-12-31 | |
|-------------------------------------|---------------|------------|----------------|------------|
| Storköksinventarier | | | | |
| Ing ack anskaffningar | 2 685 954 kr | | 2 685 954 kr | |
| Årets omklassificering | -2 685 954 kr | | | |
| Ingående ack avskrivningar | -1 740 446 kr | | - 1 539 626 kr | |
| Ing ack avskrivn omklassific | 1 740 446 kr | | | |
| Årets avskrivning | | 0 kr | - 200 821 kr | 945 508 kr |
| | | | | |
| Inventarier | | | | |
| Ingående ack anskaffningar | 656 394 kr | | 5 044 057 kr | |
| Årets anskaffningar | 34 684 kr | | 36 667 kr | |
| Årets utrangeringar | 0 kr | | -4 424 330 kr | |
| Årets omklassificering | -26 244 kr | | | |
| Ingående ack avskrivningar | -382 105 kr | | - 4 665 512 kr | |
| Avskrivningar utrangeringar | 0 kr | | 4 369 383 kr | |
| Ing ack avskrivn omklass | 2 624 kr | | | |
| Årets avskrivning | -75 644 kr | 209 709 kr | -85 976 kr | 274 289 kr |
| | | | | |
| Inventarier, 10 års avskrivn | | | | |
| Ingående ack anskaffningar | 1 098 283 kr | | 1 116 057 kr | |
| Årets omklassificering | -1098283kr | | -17 774 kr | |
| Ingående ack avskrivningar | 702 665 kr | | - 592 837 kr | |
| Ing ack avskrivn omklassif | -702 665 kr | | | |
| Årets avskrivning | | 0 kr | - 109 828 kr | 395 618 kr |

Inventarier fortsättning på nästa sida.

Inventarier fortsättning från föregående sida.

| | | | | |
|-----------------------------------|--------------------|------------|--------------------|--------------|
| Undervisningsinventarier | 2023-12-31 | | 2022-12-31 | |
| Ingående ack anskaffningar | 121 366 kr | | 4 993 681 kr | |
| Årets utrangeringar | | | -4 872 315 kr | |
| Ingående ack avskrivningar | - 94 452 kr | | - 4 947 758 kr | |
| Avskrivning utrangeringar | | | 4 880 219 kr | |
| Årets avskrivning | <u>- 26 914 kr</u> | 0 kr | <u>- 26 913 kr</u> | 26 914 kr |
| Datorutrustning | | | | |
| Ingående ack anskaffningar | 371 334 kr | | 805 430 kr | |
| Årets anskaffningar | | | 74 190 kr | |
| Årets utrangeringar | | | -508 286 kr | |
| Årets omklassificering | -39 793 kr | | | |
| Ing ack avskrivningar | -236 058 kr | | - 671 121 kr | |
| Avskrivningar utrangeringar | | | 486 522 kr | |
| Ing ack avskrivn omklassif | 25 169 kr | | | |
| Årets avskrivning | <u>- 46 584 kr</u> | 74 068 kr | <u>-51 459 kr</u> | 135 276 kr |
| Inventarier utgående värde | | 283 777 kr | | 1 777 605 kr |

NOT 8 Pågående nyanläggningar avseende materiella anläggningstillgångar

Arbetet med om- och tillbyggnad av idrottshallen har inneburit kostnader för arkitekt, bygglov, entreprenörsarvoden och konsult hjälp som aktiverats i balansräkningen. Under hösten påbörjades byggnationen. Skolan har som mål att bidra med så mycket som möjligt utfört med egen arbetskraft. Utbetalning av utlovade gåvor och bidrag har påbörjats.

Under 2023 har följande gåvor och bidrag tacksamt emottagits riktade till om- och tillbyggnationen av idrottshallen:

EFS i Skövde: 100 000 kr

Ulla-Britt och Lennart Börjessons stiftelse: 20 000 kr

Sparbankstiftelsen: 1 486 000 kr

Alingsås kommun: 1 151 239 kr

Dessa bidrag reducerar tillsammans kostnaderna för idrottshallens om- och tillbyggnad med 2 757 239 kr.

| | 2023-12-31 | 2022-12-31 |
|------------------------------------|-------------------|-------------------|
| Ingående balans | 798 731 kr | 127 386 kr |
| Årets aktiveringar | 2 353 826 kr | 671 345 kr |
| Avgår: Mottagna bidrag till bygget | 2 757 239 kr | |
| Årets omföring till fastigheter | <u>0 kr</u> | <u>0 kr</u> |
| Utgående värde | 395 318 kr | 798 731 kr |

NOT 9 **Andra långfristiga fordringar**

| | 2023-12-31 | 2022-12-31 |
|---------------------------------|------------------|------------------|
| Ing anskaffningsvärde | 232 192 kr | 328 192 kr |
| Amorteringar | -96 000 kr | -96 000 kr |
| Utg ack anskaffn värde | 136 192 kr | 232 192 kr |
| Ingående nedskrivningar | -164 096 kr | -212 096 kr |
| Återförd nedskrivning | 96 000 kr | 48 000 kr |
| Utg ack nedskrivningar | 68 096 kr | 164 096 kr |
| Utgående redovisat värde | 68 096 kr | 68 096 kr |

NOT 10 **Pågående arbeten för annans räkning**

Skolans utbildning för husbyggare jobbar med praktiska moment genom uppdrag som byggs på beställning av privatpersoner och föreningar. Inköp av material för pågående arbeten bokförs på särskilt konto.

| | 2023-12-31 | 2022-12-31 |
|------------------------------------|------------------|-------------------|
| Direkt nedlagda kostnader | 74 684 kr | 131 351 kr |
| Avgår fakturerade pågående arbeten | 0 kr | 0 |
| Utgående värde | 74 685 kr | 131 351 kr |

NOT 11 **Eget kapital – Årets resultat**

Styrelsen föreslår att underskottet 3 137 460 kronor överförs mot det egna kapitalet som därefter uppgår till 9 972 092 kronor.

NOT 12 **Stipendiefond**

Inga nya gåvor har under året inkommit till stipendiefonden. Fondens andra utdelningstillfälle var vid läsårsavslutningen våren 2023 då fem stipendiater fick ta emot 4 000 kr vardera. En del av fondens medel investerades i Robur Stiftelsefond Utdelande. Denna har haft en negativ utveckling under året.

NOT 13 **Skulder som avser flera poster**

Föreningen tog under året upp ett nytt banklån om 2 milj. kr. Detta eftersom projektering av idrottshallen samt omläggning av skolans tak påverkat likviditeten negativt. 8 687 000 kr redovisas under följande poster i balansräkningen

| | 2023-12-31 | 2022-12-31 |
|----------------------|---------------------|---------------------|
| Långfristiga skulder | 8 547 000 kr | 6 669 500 kr |
| Kortfristiga skulder | 140 000 kr | 140 000 kr |
| Summa | 8 687 000 kr | 6 809 500 kr |

Långfristiga skulder

| | 2023-12-31 | 2022-12-31 |
|----------------------------------|---------------------|---------------------|
| Förfaller senare än 5 år: | | |
| Sparbanken | 7 847 000 kr | 5 969 500 kr |
| EFS | 247 892 kr | 247 892 kr |
| Totalt | 8 094 892 kr | 6 322 392 kr |

6 Signering

Hjälmarred i mars 2024

Susanne Strömberg Jämsvi

Ordförande

Mikael Lindgren

Rektor

Mattias Sundkvist

Agne Arnesson

Nina Jansson

Eva Johansson

Sture Kjell

Göran Rask

Esbjörn Särdaqvist

Vår revisionsberättelse har lämnats det datum som framgår av elektronisk signering.

Annika Ahlberg Andersson

Auktoriserad revisor

Ove Lumsden

Lekmannarevisor

PENNEO

Signaturerna i detta dokument är juridiskt bindande. Dokumentet är signerat genom Penneo™ för säker digital signering. Tecknarnas identitet har lagrats, och visas nedan.

"Med min signatur bekräftar jag innehållet och alla datum i detta dokumentet."

STURE KJELL

Styrelseledamot

Serienummer: [REDACTED]

IP: [REDACTED]

2024-03-27 17:22:11 UTC



NINA JANSSON

Styrelseledamot

Serienummer: [REDACTED]

IP: [REDACTED]

2024-03-27 17:24:06 UTC



MATTIAS SUNDKVIST

Styrelseledamot

Serienummer: [REDACTED]

IP: [REDACTED]

2024-03-27 17:33:07 UTC



EVA JOHANSSON

Styrelseledamot

Serienummer: [REDACTED]

IP: [REDACTED]

2024-03-27 19:24:44 UTC



GÖRAN RASK

Styrelseledamot

Serienummer: [REDACTED]

IP: [REDACTED]

2024-03-27 19:25:03 UTC



MIKAEL LINDGREN

Rektor

Serienummer: [REDACTED]

IP: [REDACTED]

2024-03-28 08:58:53 UTC



Penneo dokumentnyckel: 10Q04-M7AM1-LUAGX-1P1T0-T86AD-LEWAA

Detta dokument är digitalt signerat genom **Penneo.com**. Den digitala signeringsdatan i dokumentet är säkrad och validerad genom det datorgenererade hashvärdet hos det originella dokumentet. Dokumentet är låst och tidsstämplat med ett certifikat från en betrodd tredje part. All kryptografisk information är innesluten i denna PDF, för framtida validering om så krävs.

Hur man verifierar originaliteten hos dokumentet

Detta dokument är skyddat genom ett Adobe CDS certifikat. När du öppnar

dokumentet i Adobe Reader bör du se att dokumentet är certifierat med **Penneo e-signature service** <penneo@penneo.com> Detta garanterar att dokumentets innehåll inte har ändrats.

Du kan verifiera den kryptografiska informationen i dokumentet genom att använda Penneos validator, som finns på <https://penneo.com/validator>

PENNEO

Signaturerna i detta dokument är juridiskt bindande. Dokumentet är signerat genom Penneo™ för säker digital signering. Tecknarnas identitet har lagrats, och visas nedan.

"Med min signatur bekräftar jag innehållet och alla datum i detta dokumentet."

AGNE ARNESSON

Styrelseledamot

Serienummer: [REDACTED]

IP: [REDACTED]

2024-03-28 11:22:36 UTC



ESBJÖRN SÄRDQUIST

Styrelseledamot

Serienummer: [REDACTED]

IP: [REDACTED]

2024-03-28 13:34:38 UTC



Annica Susanne Elisabeth Jämsvi

Styrelseordförande

Serienummer: [REDACTED]

IP: [REDACTED]

2024-03-28 14:29:59 UTC



ANNIKA AHLBERG ANDERSSON

Auktoriserad revisor

Serienummer: [REDACTED]

IP: [REDACTED]

2024-03-28 14:31:34 UTC



OVE LUMSDEN

Lekmannas revisor

Serienummer: [REDACTED]

IP: [REDACTED]

2024-03-31 19:57:38 UTC



Penneo dokumentnyckel: 10Q04-M7AM1-LUAGX-1P1T0-T86AD-LEWAA

Detta dokument är digitalt signerat genom **Penneo.com**. Den digitala signeringsdatan i dokumentet är säkrad och validerad genom det datorgenererade hashvärdet hos det originella dokumentet. Dokumentet är låst och tidsstämplat med ett certifikat från en betrodd tredje part. All kryptografisk information är innesluten i denna PDF, för framtida validering om så krävs.

Hur man verifierar originaliteten hos dokumentet

Detta dokument är skyddat genom ett Adobe CDS certifikat. När du öppnar

dokumentet i Adobe Reader bör du se att dokumentet är certifierat med **Penneo e-signature service** <penneo@penneo.com> Detta garanterar att dokumentets innehåll inte har ändrats.

Du kan verifiera den kryptografiska informationen i dokumentet genom att använda Penneos validator, som finns på <https://penneo.com/validator>

REVISIONSBERÄTTELSE

Till föreningsstämman i Hjälmared folkhögskoleförening
Org.nr. 864000-1007

Rapport om årsredovisningen

Uttalanden

Vi har utfört en revision av årsredovisningen för Hjälmared folkhögskoleförening för år 2023.

Enligt vår uppfattning har årsredovisningen upprättats i enlighet med årsredovisningslagen och ger en i alla väsentliga avseenden rättvisande bild av föreningens finansiella ställning per den 31 december 2023 och av dess finansiella resultat för året enligt årsredovisningslagen. Förvaltningsberättelsen är förenlig med årsredovisningens övriga delar.

Grund för uttalanden

Vi har utfört revisionen enligt god revisionsssed i Sverige.

Revisorernas ansvar enligt denna sed beskrivs närmare i avsnitten "Den auktoriserade revisorns ansvar" samt "Den förtroendevalde revisorns ansvar". Vi är oberoende i förhållande till föreningen enligt god revisorssed i Sverige. Jag som auktoriserad revisor har fullgjort mitt yrkesetiska ansvar enligt dessa krav.

Vi anser att de revisionsbevis vi har inhämtat är tillräckliga och ändamålsenliga som grund för våra uttalanden.

Styrelsens ansvar

Det är styrelsen som har ansvaret för att årsredovisningen upprättas och att den ger en rättvisande bild enligt årsredovisningslagen. Styrelsen ansvarar även för den interna kontroll som den bedömer är nödvändig för att upprätta en årsredovisning som inte innehåller några väsentliga felaktigheter, vare sig dessa beror på oegentligheter eller misstag.

Vid upprättandet av årsredovisningen ansvarar styrelsen för bedömningen av föreningens förmåga att fortsätta verksamheten. Den upplyser, när så är tillämpligt, om förhållanden som kan påverka förmågan att fortsätta verksamheten och att använda antagandet om fortsatt drift. Antagandet om fortsatt drift tillämpas dock inte om styrelsen avser att likvidera föreningen, upphöra med verksamheten eller inte har något realistiskt alternativ till att göra något av detta.

Den auktoriserade revisorns ansvar

Jag har att utföra revisionen enligt International Standards on Auditing (ISA) och god revisionsssed i Sverige. Mitt mål är att uppnå en rimlig grad av säkerhet om huruvida årsredovisningen som helhet inte innehåller några väsentliga felaktigheter, vare sig dessa beror på oegentligheter eller misstag. Rimlig säkerhet är en hög grad av säkerhet, men är ingen garanti för att en revision som utförs enligt ISA och god revisionsssed i Sverige alltid kommer att upptäcka en väsentlig felaktighet om en sådan finns. Felaktigheter kan uppstå på grund av oegentligheter eller misstag och anses vara väsentliga om de enskilt eller tillsammans rimligen kan förväntas påverka de ekonomiska beslut som användare fattar med grund i årsredovisningen. Som del av en revision enligt ISA använder jag professionellt omdöme och har en professionellt skeptisk inställning under hela revisionen. Dessutom:

- identifierar och bedömer jag riskerna för väsentliga felaktigheter i årsredovisningen, vare sig dessa beror på oegentligheter eller misstag, utformar och utför granskningsåtgärder bland annat utifrån dessa risker och inhämtar revisionsbevis som är tillräckliga och ändamålsenliga för att utgöra en grund för mina uttalanden. Risken för att inte upptäcka en väsentlig felaktighet till följd av oegentligheter är högre än för en väsentlig felaktighet som beror på misstag, eftersom oegentligheter kan innefatta agerande i maskopi, förfalskning, avsiktliga utelämnanden, felaktig information eller åsidosättande av intern kontroll.

- skaffar jag mig en förståelse av den del av föreningens interna kontroll som har betydelse för min revision för att utforma granskningsåtgärder som är lämpliga med hänsyn till omständigheterna, men inte för att uttala mig om effektiviteten i den interna kontrollen.

- utvärderar jag lämpligheten i de redovisningsprinciper som används och rimligheten i styrelsens uppskattningar i redovisningen och tillhörande upplysningar.

- drar jag en slutsats om lämpligheten i att styrelsen använder antagandet om fortsatt drift vid upprättandet av årsredovisningen. Jag drar också en slutsats, med grund i de inhämtade revisionsbevisen, om huruvida det finns någon väsentlig osäkerhetsfaktor som avser sådana händelser eller förhållanden som kan leda till betydande tvivel om föreningens förmåga att fortsätta verksamheten. Om jag drar slutsatsen att det finns en väsentlig osäkerhetsfaktor, måste jag i revisionsberättelsen fästa uppmärksamheten på upplysningarna i årsredovisningen om den väsentliga osäkerhetsfaktorn eller, om sådana upplysningar är otillräckliga, modifiera uttalandet om årsredovisningen. Mina slutsatser baseras på de revisionsbevis som inhämtas fram till datumet för revisionsberättelsen. Dock kan framtida händelser eller förhållanden göra att en förening inte längre kan fortsätta verksamheten.

- utvärderar jag den övergripande presentationen, strukturen och innehållet i årsredovisningen, däribland upplysningarna, och om årsredovisningen återger de underliggande transaktionerna och händelserna på ett sätt som ger en rättvisande bild.

Jag måste informera styrelsen om bland annat revisionens planerade omfattning och inriktning samt tidpunkten för den. Jag måste också informera om betydelsefulla iakttagelser under revisionen, däribland de eventuella betydande brister i den interna kontrollen som jag identifierat.

Den förtroendevalde revisorns ansvar

Jag har att utföra en revision enligt revisionslagen och därmed enligt god revisionsssed i Sverige. Mitt mål är att uppnå en rimlig grad av säkerhet om huruvida årsredovisningen har upprättats i enlighet med årsredovisningslagen och om årsredovisningen ger en rättvisande bild av föreningens resultat och ställning.

Rapport om andra krav enligt lagar och andra författningar

Uttalande

Utöver vår revision av årsredovisningen har vi även utfört en revision av styrelsens förvaltning för Hjälmared folkhögskoleförening för år 2023.

Vi tillstyrker att föreningsstämman beviljar styrelsens ledamöter ansvarsfrihet för räkenskapsåret.

Grund för uttalande

Vi har utfört revisionen enligt god revisions sed i Sverige. Vårt ansvar enligt denna beskrivs närmare i avsnittet "Revisorns ansvar". Vi är oberoende i förhållande till föreningen enligt god revisors sed i Sverige. Jag som auktoriserad revisor har i övrigt fullgjort mitt yrkesetiska ansvar enligt dessa krav.

Vi anser att de revisionsbevis vi har inhämtat är tillräckliga och ändamålsenliga som grund för vårt uttalande.

Styrelsens ansvar

Det är styrelsen som har ansvaret för förvaltningen.

Revisorns ansvar

Vårt mål beträffande revisionen av förvaltningen, och därmed vårt uttalande om ansvarsfrihet, är att inhämta revisionsbevis för att med en rimlig grad av säkerhet kunna bedöma om någon styrelseledamot i något väsentligt avseende företagit någon åtgärd eller gjort sig skyldig till någon försummelse som kan föranleda ersättningsskyldighet mot föreningen.

Rimlig säkerhet är en hög grad av säkerhet, men ingen garanti för att en revision som utförs enligt god revisions sed i Sverige alltid kommer att upptäcka åtgärder eller försummelser som kan föranleda ersättningsskyldighet mot föreningen.

Som en del av en revision enligt god revisions sed i Sverige använder den auktoriserade revisorn professionellt omdöme och har en professionellt skeptisk inställning under hela revisionen. Granskningen av förvaltningen grundar sig främst på revisionen av räkenskaperna. Vilka tillkommande granskningsåtgärder som utförs baseras på den auktoriserade revisorns professionella bedömning och övriga valda revisorers bedömning med utgångspunkt i risk och väsentlighet. Det innebär att vi fokuserar granskningen på sådana åtgärder, områden och förhållanden som är väsentliga för verksamheten och där avsteg och överträdelser skulle ha särskild betydelse för föreningens situation. Vi går igenom och prövar fattade beslut, beslutsunderlag, vidtagna åtgärder och andra förhållanden som är relevanta för vårt uttalande om ansvarsfrihet.

Alingsås den dag som framgår av vår elektroniska underskrift

Annika Ahlberg Andersson
Auktoriserad revisor

Ove Lumsden
Lekmannarevisor

PENNEO

Signaturerna i detta dokument är juridiskt bindande. Dokumentet är signerat genom Penneo™ för säker digital signering. Tecknarnas identitet har lagrats, och visas nedan.

"Med min signatur bekräftar jag innehållet och alla datum i detta dokumentet."

ANNIKA AHLBERG ANDERSSON

Auktoriserad revisor

Serienummer: [REDACTED]

IP: [REDACTED]

2024-03-28 14:31:34 UTC



OVE LUMSDEN

Lekmans revisor

Serienummer: [REDACTED]

IP: [REDACTED]

2024-03-31 19:57:38 UTC



Detta dokument är digitalt signerat genom **Penneo.com**. Den digitala signeringsdatan i dokumentet är säkrad och validerad genom det datorgenererade hashvärdet hos det originella dokumentet. Dokumentet är låst och tidsstämplat med ett certifikat från en betrodd tredje part. All kryptografisk information är innesluten i denna PDF, för framtida validering om så krävs.

Hur man verifierar originaliteten hos dokumentet

Detta dokument är skyddat genom ett Adobe CDS certifikat. När du öppnar

dokumentet i Adobe Reader bör du se att dokumentet är certifierat med **Penneo e-signature service <penneo@penneo.com>** Detta garanterar att dokumentets innehåll inte har ändrats.

Du kan verifiera den kryptografiska informationen i dokumentet genom att använda Penneos validator, som finns på <https://penneo.com/validator>

8 Verksamhetspresentation

Denna verksamhetspresentation innehåller information om skolans långa och korta kurser, folkhögskolans mål och verksamhetsplan för 2023, en omvärldsanalys samt konkreta utvecklings- och kvalitetsmål för 2023, inklusive en beskrivning av övrigt kvalitetsarbete. Presentationen avslutas med en beskrivning av övergripande väsentligheter och de riskområden som bearbetats inför och under 2023.

Långa kurser

Allmän kurs

Nivå 1 och 2, nivå 3 med profilerna IT, Beteendevetenskap och Polis

KURSANSVARIG: Hanna Källberg

Allmän kurs är väsentlig i skolans kursutbud och 2023 stod den för 48,2 % av skolans totala deltagarveckor. Den fångar upp många av de företrädesvis unga människor som inte slutfört sina grund- eller gymnasie studier. Tre nivåer med olika klasser för att våra studerande skall nå längre i sitt lärande. Projektformen individuellt och i grupp, handledning i lektionen ”studierummet”, nivågrupperingar i engelska och matematik, specialpedagogkompetens är metoder som används för att stödja de studerandes progression. I åk tre har vi tre yrkesinriktade profiler

- Beteendevetenskaplig profil för att inspirera och ge grundläggande kunskaper för dem som vill gå vidare till arbete och studier med människor
- IT-teknikprofil för att inspirera och ge grundläggande kunskaper inom IT-teknik. Kursen har utformats i dialog med Högskolan i Borås samt IT-företag.
- Polisprofil (Profilansvarig: Daniel Jaktlund)

Utvecklingsområden 2023

Fortsatt arbete med att utifrån arbetsordningen i de studerandes rättigheter avsätta resurser och strukturer att stärka motivationen hos deltagarna för att öka närvaro.

För att rusta de studerande för livet efter skolan har arbetslaget på Allmän kurs utvecklat ämnet Liv och hälsa. Inom ämnet jobbar vi under tre lektionstimmar per vecka både med hälsa och välmående, samtal och kommunikation samt samhälle och delaktighet.

I IT-profilen i trean har vi haft som mål att öka kvaliteten på utbildningen genom att tillföra utbildningen Programmering 1. För att stärka deltagarnas förståelse för arbetslivet har vi bearbetat praktikupplägget.

Beslutet att dra ned motsvarande en klass på allmän kurs innebar att två allmän åk 3 blev en med bibehållande av profilerna Beteendevetenskap (BTV) och IT. Profilkurserna är väsentliga för allmän kurs. Med minskat antal deltagare kunde

lektionerna i samhällskunskap och livsåskådning genomförs i gemensam grupp för de båda profilerna. En förändring av lärarresurser bidrog till att antalet nivåer i engelska minskades ht 23.

Från SMF-kursen Steget in var det sex studerande från vårens kurs som valde att studera vidare på Allmän kurs, nivå 1, hösten 23. Lika många från höstens kurs fortsatte på Allmän kurs med start vt 2024.

Profilkurser och yrkesutbildningar

Polispreparand

KURSANSVARIG: Daniel Jaktlund

Polispreparand är en terminslång kurs som går höstterminen på Hjälared. Viktiga samarbetspartner är Viskadalens folkhögskola, Polismyndigheten och Polisprogrammet vid Högskolan i Borås. Det är en profilkurs vars syfte är att förbereda deltagarna så väl som möjligt inför antagningsprocessen till Polisprogrammet och inför polisyrket.

I kursen ingår veckovisa ämnen som Etik & värdegrund, Träning & coachning, Ledarskap och tematiska block såsom Demokrati och rättssystem, Kommunikation och bemötande, Brott och straff, samt en introduktion i kriminologi och juridik.

Kursen har ett tydligt fokus på personlig utveckling i riktning mot polisens kompetensprofil och värdegrund. Det innebär att frågor kring demokrati, allas lika värde, jämställdhet, tolerans och förståelse för olika perspektiv präglar kursinnehållet.

Passerat arbetsår har deltagarnas utvärderingar visat att deltagarna upplevt kursen som stärkande för att utmana de egna gränserna, utvecklas i grupp, ta ansvar samt nå sina mål. Vidare visar utvärderingar att kurserna hänger ihop med helheten samt att pedagogernas kommunikation mot deltagarna varit enhetlig.

Bibelseminarium, Göteborg

KURSANSVARIGA: Sofia Svensson och Per-Eive Berntsson

Bibelseminarium genomförs med stöd i undervisningen från våra huvudmannan-organisationer EFS och Svenska kyrkan. På Bibelseminarium Göteborg vill vi ge deltagarna en chans till andlig fördjupning oavsett ålder. Kursen är förlagd centralt i Göteborg och vänder sig till en stor och varierad målgrupp, allt ifrån dem som vill satsa på ett yrkesliv inom kyrkan till dem som är pensionärer, vill ta ett sabbatsår från studier, är arbetsökande eller vill ta tid för andlig fördjupning.

Mot bakgrund av förändringar i kursutbudet på Hjälared kunde ytterligare lärarresurser överföras från Hjälared till Bibelseminariet, vilket också innebar en utveckling av kursinnehållet.

En eftermiddag/kväll i veckan öppnar kursen upp för allmänheten att delta. Ett erbjudande som lockat många, uppskattas och som ytterligare marknadsför Hjälma red folkhögskola och vår kurs.

Digital design & production

KURSANSVARIG: Anne Gunnevik

Utbildningen ger deltagaren en plattform för kreativ produktion i digitala medier. Med bredd och fördjupning i ämnena grafisk design, bildbehandling, videoproduktion, online marketing, kampanjplanering och webbdesign byggs under året en grund för vidare studier och för arbete som Digital designer, Webbdesigner, Videoproducent eller Art Director. Det nya namnet når vår målgrupp och beskriver effektivare utbildningens innehåll

Utvecklingsarbetet 2023 har framför allt fokuserat på:

- Arbeta strategiskt och kreativt med annonskampanjer för publicering i digitala plattformar för specifik målgrupp.
- Undervisning i att göra kommunikationsplan för att ge kunder enhetlig information på hemsidan, i sociala medier eller i reklammaterial.
- Undervisning om praktiska tillämpningar av AI – verktyg kopplat till digital design och produktion.
- Fördjupad undervisning i hur du kopplar text, bild och färg för att synliggöra ett varumärke i sociala medier.

Hälsocoach - med profilerna beteendevetenskap och äventyr

KURSANSVARIG: Johanna Alfridsson

Höstterminen 2022 innebar ett fördjupat arbete med att utveckla kurserna Hälsocoach och Äventyrscoach. Ett minskat antal sökande hade lett till mindre klasser under läsåret och beslutet att dra ned motsvarande en av kurserna innebar att vi redan våren 2023 prövade att genomföra gemensamma lektioner i delvis nytt upplägg. För att inte tappa bestående värden i respektive profil avsattes en dag för respektive profil. Äventyrscoach hade fokus på äventyr och friluftsliv en dag och den andra gruppen på Hälsopedagogik. En tydlig vinst med upplägget var att de läste fyra dagar tillsammans. På så vis blev dynamiken i gruppen större i och med att gruppen blev större. Upplägget utvärderades våren 2023 med deltagarna och arbetslaget. Ett positivt utfall innebar att vi marknadsförde kursen Hälsocoach med två profiler, Äventyrsprofil och Beteendevetenskaps profil läsåret 23/24.

Utvecklingsområden 2023

Ämnesutvecklingen i och med den ”nya” utbildningen innebär att vi lagt mer tid till Hälsopedagogik, Ledarskap, Träningslära, Kost och Sjukdomslära. Utbildningen vänder sig fortfarande till den som vill coacha, leda och motivera till en hälsosam och hållbar livsstil och kunna arbeta som hälsocoach, personlig tränare, kostrådgivare,

stresscoach eller massör. Nu med tillägget att man kan välja att fördjupa sig inom en av våra profiler.

Certifieringskurs

KURSANSVARIG: Johanna Alfridsson

Certifieringskursen är en terminslång påbyggnadskurs på 50% distans med närträffar för den som gått Äventyrscoach eller Hälsocoach. Kursen är praktiskt inriktad och deltagarna arbetar med kunder inom de respektive områden de väljer att certifiera sig inom: Personlig tränare, Kostrådgivare och/eller Massör.

Utvecklingsarbetet sker till stor del gemensamt med övriga folkhögskolor i vårt gemensamma branschråd: Branschrådet för hälsa

Husbyggare

KURSANSVARIGA: Johan Gustafsson och Lars-Magnus Andersson

Husbyggare är en yrkesinriktad profilkurs inom en sektor som har stor efterfrågan på arbetskraft i samtid och framtid. Kursens fokus är enkelt: Lär dig praktiska färdigheter och förberedande kunskaper för en framtid som husbyggare eller verksam inom träindustrin. Husfabrikanter, träteknikföretag, finsnickeri, små eller stora byggföretag är öppna för samarbete i en bransch med ett stort behov av ny personal.

Kursen ger kunskaper om hur hus byggs från grund till tak, om material, hur en konstruktion fungerar och hur lagar och regler som styr byggnation skall tillämpas.

Under 2023 har följande områden utvecklats:

- Utvecklat kursplanen med fler praktiska stationer och ställningskurs: Allmän utbildning om ställningar.
- Utvecklat arbetsmiljön med fortbildning för lärarna bas P bas U, sopsortering och spånsugsanläggning.
- Påbörjat en kurs för husbyggjarlinje år 2 för deltagare som vill gå vidare med ett fördjupningsprojekt, t ex bygga sitt eget "drömprojekt". Utvärdering görs efter vt 24
- Tillsammans med Egendomsnämnden, Skara stift, startat stolpverksprojektet från rot till färdigt stolpverkshus. Ett flerårsprojekt som innebär att deltagarna får en unik kunskap i att bygga stolpverkskonstruktion.
- Delaktighet i projektet Klimatstigen. Vara med och skapa t ex skyltar och bänkar för projektet.
- Anpassat lektionslokalen Rundloggen så fler stationer och byggprojekt kan genomföras.
- Ny och bättre kurslitteratur

Korta kurser

Vidgade vyer

KURSANSVARIG: Pia Samuelsson och Micke Öijwall

Kursen har som målgrupp seniorer i Alingsås med omnejd. Den ges på deltid och uppmuntrar till kunskaps- och erfarenhetsutbyte. Det livslånga lärandet betonas och innehållet präglas av stor variation och är avhängigt de lärare som undervisar. Kursen har tidigare, under många år, getts inne i Alingsås men har efter pandemin sin givna plats på folkhögskolan. Kursen bidrar på så sätt med att berika deltagarskaran på skolan

Arbetet med att få deltagarna mer aktiva och delaktiga under lektionerna har fortsatt. Utvärderingar visar att den stora majoriteten av deltagarna är nöjda med att större utrymme anslås åt reflektion och diskussion.

Genomströmning – Intresseanmälningar till kursen kommer löpande in och nya deltagare tas in vid varje terminsstart i mån av plats. Detta innebär att alla sökande för närvarande kan erbjudas plats efter högst ett halvår på kölistan.

Utvecklingsområden 2023

- Lärare / föreläsare till kursen. Det finns en sårbarhet organisatoriskt om vi är för få lärare från Hjälmed som kan undervisa på Vidgade vyer. En genomlysning av kollegiet för att hitta dessa lärare eller hitta praktiska lösningar för att en lärare ska kunna ta enstaka undervisningstillfällen är nödvändig. Detta även för att kunna erbjuda deltagarna en ämnesmässig bredd.
- Att hitta externa föreläsare med rimliga ersättningskrav är en annan lösning. Kanske finns de på högskolor och universitet, inom ramen för det tredje uppdraget, eller inom frivilligorganisationer. Att hitta även dessa föreläsare måste prioriteras så att det finns en framförhållning inför kommande läsår.

Konfirmandkurs

KURSANSVARIG: Rebecca Fredriksson

Kurs för konfirmander genomförs under fyra sommarveckor. Kursen syftar till att i det teoretiska innehållet öka kursdeltagarens egen förståelse för och syn på den kristna tron, syn på samhälle, demokrati och miljö, människosyn, svensk kyrkotradition och historia. Avsikten är också att deltagaren skall stärkas för att vara bättre rustad att möta och delta i samhället med egen påverkan och eget engagemang vad gäller såväl rättigheter som skyldigheter. Kursinnehållet följer Svenska kyrkans riktlinjer men formas även i den utsträckning som är möjlig tillsammans av lärare och deltagare.

Ledarna deltog i kursen: I trygga händer - en etisk vägledning för arbete med barn och unga.

Steget in (SMF) - kurser i samarbete med Arbetsförmedlingen

KURSANSVARIG: Daniel Jaktlund och Micke Öijwall

Steget in är ett samarbete med Arbetsförmedlingen som skickar deltagare genom anvisning till SMF (Studiemotiverande folkhögskolekurs) på tre månader. En stor del av arbetet inför en kursstart faller på kursansvarig och klassvärd att ha en dialog med KAA (kommunala aktivitetsansvaret) i respektive kommun, med olika boenden för ungdomar och med Arbetsförmedlingen.

Mot bakgrund av en tydlig nedgång i antalet anvisningar minskade vi om folkhögskola våra förutsättningar att ta emot SMF grupper. Vi har under året sett en tydlig vändning och antalet anvisningar ökar. En av orsakerna till förändringen är en fördjupad samverkan mellan Alingsås kommun, AF och LSS samt ett ESF projekt som startats med Alingsås Handbollsklubb som en av aktörerna. Utvecklingen är positiv och innebär på sikt att vi kan ta emot fler deltagare i verksamheten vilket också påverkar rekryteringen till allmän kurs positivt.

Svenska från dag ett

Vi tilldelades enbart 24 dv för kursen. Vi kunde genomföra dessa veckor och slussa över deltagarna till det ESF projekt som vi genomförde tillsammans med flertalet andra, Alingsås Handbollsklubb, Equmeniakyrkan Alingsås, Svenska kyrkan Alingsås.

Redovisad verksamhet

Långa allmänna kurser, inkl yrkesinriktning och utökade platser

| | VT 23 | VT 22 | HT 23 | HT 22 | Helår 23 | Helår 22 |
|--------------------------|-------|-------|-------|-------|----------|----------|
| Deltagarveckor | 1 944 | 1 798 | 1 612 | 1 915 | 3 556 | 3 713 |
| Totalt antal stud | 98 | 94 | 93 | 104 | 191 | 198 |
| Fördelade på: | | | | | | |
| män | 54 | 47 | 50 | 59 | 104 | 106 |
| kvinnor | 44 | 47 | 43 | 45 | 87 | 92 |
| Ålder: | | | | | | |
| < 18 år | | | | | | |
| 18-24 år | 69 | 58 | 70 | 81 | 139 | 139 |
| 25-29 år | 18 | 24 | 13 | 14 | 31 | 38 |
| 30-45 år | 10 | 9 | 10 | 8 | 20 | 17 |
| 45-60 år | 1 | 3 | | 1 | 1 | 4 |
| Utländsk bakgrund | 22 | 25 | 17 | 24 | 39 | 49 |

Långa särskilda kurser inkl distanskurs, yrkesinriktning, utökade platser

| | VT 23 | VT 22 | HT 23 | HT 22 | Helår 23 | Helår 22 |
|--------------------------|-------|-------|-------|-------|----------|----------|
| Deltagarveckor | 1 587 | 1 557 | 1 453 | 2 069 | 3 040 | 3 626 |
| Totalt antal stud | 80 | 81 | 91 | 124 | 171 | 205 |
| Fördelade på: | | | | | | |
| män | 32 | 35 | 43 | 48 | 75 | 83 |
| kvinnor | 48 | 46 | 48 | 76 | 96 | 122 |
| Ålder: | | | | | | |
| 18-24 år | 38 | 40 | 35 | 69 | 73 | 109 |
| 25-29 år | 15 | 22 | 15 | 22 | 30 | 44 |
| 30-45 år | 19 | 15 | 32 | 24 | 51 | 39 |
| 45-60 år | 6 | 4 | 8 | 6 | 14 | 10 |
| 60- år | 2 | | 1 | 3 | 3 | 3 |
| Utländsk bakgrund | 8 | 13 | 6 | 8 | 14 | 21 |

Antal studerande

Antal studerande

| | Vt 23 | Vt 22 | Ht 23 | Ht 22 |
|----------------------------------|-------|-------|-------|-------|
| Allmänna kurser | | | | |
| nivå 1 | 20 | 18 | 22 | 20 |
| nivå 2 | 24 | 25 | 25 | 25 |
| nivå 3 Beteendevetarprofil | 23 | 19 | 16 | 24 |
| nivå 3 IT-profil (yrkesinriktad) | 19 | 17 | 13 | 19 |
| nivå 3 Polisprofil | 13 | 15 | 20 | 16 |
| | 99 | 94 | 93 | 104 |
| Särskilda kurser | | | | |
| Bibel | 10 | 11 | - | 12 |
| Äventyrcoach | 8 | 15 | 7 | 10 |
| Hälsocoach | 16 | 21 | 17 | 19 |
| Grafisk design-video-webb | 19 | 23 | 16 | 20 |
| Husbyggarlinjen | 14 | 11 | 14 | 14 |
| Bibelseminarium i Göteborg | 13 | - | 15 | 13 |
| Polispreparand (endast ht) | - | - | 7 | 15 |
| | 80 | 81 | 76 | 103 |
| | 179 | 175 | 169 | 207 |

Distanskurs, deltid 50 %

| | | |
|--------------------------------|----|----|
| Certifiering (PT/kost/massage) | 15 | 21 |
|--------------------------------|----|----|

Korta kurser

Skolans redovisade deltagarveckor för korta kurser är totalt 781. De fördelas på följande kortkurser:

”Vidgade vyer” - Deltidskurs med blandade ämnen för seniorer. Deltagarna är indelade i två grupper och ses en eftermiddag i veckan under läsårstid. Antal deltagare vt 2023: 112 st varav 7 män och 105 kvinnor. Antal deltagare ht 2023: 109 st varav 6 män och 103 kvinnor

Konfirmationskurs sommarkurs med återträff under hösten. Antal deltagare: 51 st varav 20 män och 31 kvinnor

Praktisk ungdomsledarkurs ger kunskap i och träning om vad det innebär att leda grupper av ungdomar. Ges i samband med konfirmationskursen. Kursen har tidigare gjorts i samarbete med Sensus. Antal deltagare: 6 st varav 2 män och 4 kvinnor.

Sommarkurs för familjer i samarbete med Credo: Rapporterade deltagare över 13 år gamla, 116 st varav 52 män och 64 kvinnor.

Personal och lärartäthet

Under året har Mikael Lindgren varit rektor. Jonas Andersson var studierektor första halvåret, Hanna Källberg övertog uppdraget i augusti. Lärarna Pia Samuelsson, Johan Norén, Gustaf Danielsson, Linda Danielsson, Jesper Jaredsson och Lina Holgersson avslutade sina tillsvidareanställningar. Ninni Töllenius, servering/kök och Yousef Dukhan, köksmästare, avslutade sina tillsvidareanställningar i kök. Daniel Edvardsson nyanställdes som vaktmästare. Bilaga 1 innehåller en lista på dem som varit anställda under året.

Skolans lärartäthet för år 2023 är 2,25 tjänster per 1 000 deltagarveckor (2022: 2,11). Kravet på minst 1,8 är därmed tydligt uppfyllt.

Omvärldsanalys 2023

Globaliseringen

Ett förändrat världsläge med tilltagande konflikter och hotande lågkonjunktur skapar en osäkerhet för hela världsmarknaden och handeln med varor, tjänster och arbetskraft förändras. Konkurrensen ökar mellan individer – lokalt, nationellt och globalt – vilket innebär att utbildning får en allt större betydelse. Människors rörlighet på flykt från krig och fattigdom möter ett nytt motstånd i starkt nationaltänkande som bland annat yttrar sig i starkt gränsskydd, i Sverige och övriga Europa, mot just människor på flykt.

Kunskapssamhället

Efterfrågan på välutbildad arbetskraft ökar inom de flesta yrkesområden. Idag fördelar sig människors tillgång till ekonomiska, kulturella och sociala resurser i allt högre grad utifrån utbildningsnivå. Trenden att fler unga lämnar grund- och gymnasieskola utan examen, att folkhögskolan samtidigt får minskade anslag parallellt med att Arbetsförmedlingens omorganisation ger färre ungdomar möjlighet att pröva på studier, är en oroande och motsägelsefull utveckling. Inte minst då Regeringen samtidigt satsar än mer på yrkesutbildningar inom Komvux. Vem skall möta dem som står längst ifrån arbetsmarknad pga. bristande utbildning när folkhögskolans resurser krymper?

Ökade skillnader i människors livsvillkor

Skillnaderna mellan människor har ökat ur såväl ekonomiskt som socialt och kulturellt hänseende de senaste decennierna. Ekonomiska kriser har slagit hårt mot olika grupper i samhället, vilket bidragit till mindre social tillit, lägre politiskt förtroende och minskad tilltro till samhällets institutioner. Sen mitten av 1980-talet har andelen unga som uppger att de har återkommande psykosociala symptom fördubblats enligt Folkhälsomyndigheten. Forskning pekar på att brister i skolan och förändringar på arbetsmarknaden kan ha betydelse.

En ökad utbildningsnivå, social tillhörighet och att må bra som människa är centralt för att minska risken för arbetslöshet och socialt utanförskap.

Urbaniseringen

Människor i arbetsför ålder kommer enligt prognoser fortsätta att flytta till städerna de närmaste decennierna. Pandemin påverkade den utvecklingen, men vi vet inte ännu hur mycket och om det är en ihållande trend. Ett aktivt engagemang i närsamhället genom samarbete med kommuner och näringsliv så att vi tillsammans kan verka för ett levande samhälle och bibehålla både tjänster och kompetens i vårt närsamhälle är avgörande för att hela samhället skall växa, vara delaktiga och inkluderas i samhällslivet.

Vår folkhögskolemiljö är en motvikt till det höga levnadstempo och hårda klimat som råder idag. Deltagarna har möjlighet till återhämtning, lugn och ro och trygghet under sin studietid.

Digitaliseringen

Idag ställs allt högre krav på digital kompetens både i skolan och arbetslivet. Dessutom krävs digital kompetens för att få tillgång till välfärdstjänster, ta del av samhällsnyttig information eller göra olika val som påverkar livskvaliteten. Det gör att den som sällan eller aldrig använder internet riskerar att hamna i ett digitalt utanförskap. AI:s intåg skapar osäkerhet och vi behöver kunskap för att kunna hantera förutsättningarna på bästa sätt utifrån vår utbildningsmiljö. Vad behöver vi lära oss? Vad är bra? Hur utvecklar vi källkritiska verktyg? Detta är några av frågorna som behöver besvaras och omformas till metoder i undervisningen.

Individualiseringstrenden

Individualiseringstrenden är mycket stark i Sverige. Utvecklingen innebär att 1900-talets fokus i samhällsbygget på människors likheter har ändrats till ett fokus på individers olikheter – i behov, förutsättningar och preferenser. Genomslaget märks såväl i attityder som i lagstiftning. Mötesplatser som innebär social träning, förståelse för den andre och belysning av samhällsfrågorna så att det uppmuntrar till engagemang i skola och samhället är angeläget.

Mål och verksamhetsplan

Målet för folkhögskoleverksamheten fastställs av folkhögskoleföreningens styrelse i samverkan med skolledning och personal

Fem sammanfattande punkter från Hjälmaled folkhögskolas visionsdokument för 2020–2025

Folkhögskolans visionsdokument fungerar som en ram och en vägledning för det utvecklings- och kvalitetsarbete som bedrivs på skolan.

1) En folkhögskola på kristen grund

Vår människosyn utgår från varje människas lika värde, att varje människa är en resurs, som har förmåga och vilja att utvecklas, ta ansvar och kunna påverka sin livssituation.

2) En individanpassad pedagogik

Vår skola erbjuder en pedagogisk miljö som stimulerar till personlig utveckling och uppmuntrar skapande verksamhet och demokratiskt ansvarstagande.

3) En växtplats för demokrati och samhällsansvar

Vi är övertygade om att samhället bara kan utvecklas när människor ges möjlighet att växa under fria och jämställda förhållanden. Vi ser även att ett ekologiskt och socialt hållbart samhälle är en grundförutsättning för ett bra samspel mellan människa och natur.

4) En plats för personlig och social utveckling

Vi erbjuder en trygg, naturskön, drogfri och hälsofrämjande miljö. Vi aktualiserar världsfrågorna i vardagen och solidaritet med de utsatta genom praktisk handling. Vi är en öppen bildningsmiljö för alla åldrar och värnar allas möjlighet att delta i studier och aktiviteter oberoende av fysiska eller psykiska funktionsnedsättningar.

5) Ett kulturellt centrum

Hjälmaled ska vara en kreativ miljö för alla, med kulturupplevelser som överraskar och skapar nyfikenhet och som speglar bredd och mångfald.

Hjälmaled folkhögskolas mål

För den tydliga presentationen av skolans mål hänvisas till sid 4.

Metoder och förhållningssätt för att nå målen

Målen är formulerade med vetskapen om att alla inte kan göra allt men alla kan göra något. Tillsammans täcker de olika verksamhetsfunktionerna, t.ex. arbetslag och

kursforum, de olika målen. Varje arbetslag och/eller kursforum kan lägga mer arbete på de mål vars arbetsområde särskilt berör dem

och mindre på de delar som inte är direkt förknippad med det egna specifika arbetsområdet.

- Verksamheten bedrivs på ett professionellt sätt där också deltagarnas erfarenheter tas till vara.
- De befintliga lokalerna utrustas och renoveras på ett ändamålsenligt sätt.
- Besökare och deltagare i kurser ges möjlighet att ta del av kristen tro
- Uppdatering av skolans policydokument sker kontinuerligt.
- Goda studieförutsättningar erbjuds till såväl externat- som internatstuderande
- Hjälpared erbjuder en drogfri miljö
- Den goda inre och yttre estetiska miljö som Hjälpared utgör förvaltas ansvarsfullt
- Hjälpared erbjuder ett attraktivt internativ med god boendemiljö och ett mångsidigt fritidsutbud
- Personalbostäder som erbjuds har en god standard och en attraktiv utemiljö.

Uppnådda mål 2023 samt utvecklings- och kvalitetsmål för 2024

Skolans utvecklings- och kvalitetsmål konkretiseras under nedanstående områden, A-H.

A. Kompetensutveckling och värdegrundsarbete

Bearbetat 2023

Under perioden 2022–2024 sker fortbildnings- och kompetenshöjande insatser utifrån fokus på framtidsvisionen, individuell utvecklingsplan samt organisationsutveckling utifrån PM *Utvecklingsprocess Hjälpared folkhögskola*. Under 2023 har fokus varit kompetensutveckling inom NPF-spektret/psykisk ohälsa, vilket lett till att vi utvecklat ett nytt spår på allmän kurs nivå 1, kallat Liv och Hälsa.

Prioriteringar 2024

Fortsatt utvecklingsarbete av Liv och Hälsa. Utveckla ny kursplan och nytt innehåll för Steget in (SMF) i fördjupad samverkan med AF, KAA och andra som arbetar med personer inom NPF-spektret.

För att utveckla och genomföra uppsökande verksamheten med syfte att nå dem som lever i ensamhet och/eller isolering ska vi aktivt stärka samverkan med det nätverk av andra aktörer som vi sedan tidigare byggt upp. Tillsammans ska vi söka regionala projektbidrag.

Bearbetat 2023

Som del av vårt värdegrundsarbete bearbetades frågan: *Vad menar vi med kristen grund?* Inför beslut om skolans kursutbud har styrelse och personalgrupper bearbetat skolans

kristna profil, satt upp mål för profilerarbetet, fattat beslut om kurser samt tillsatt nya personer i olika uppdrag för att utveckla skolans kristna profil och profilerarbetet med existentiella frågor.

Prioriteringar 2024

Iscensätta en fördjupningsprofil med bibelinriktning, ett kommunitetsår, som är sökbar för samtliga deltagare på skolans kurser.

B. Internt kvalitetsarbete

Bearbetat 2023

Skolans kvalitetsarbete har stärkts genom en ny struktur och modell för kvalitetsutvärdering där samtlig personal varit involverad. Vi har genom tydligare instruktioner och uppföljning i varje klass arbetat med att uppnå ett högre deltagande i FSO utvärderingen för våra studerande.

Prioriteringar 2024

Fortsätta arbetet med att säkerställa att samtliga studerande genomför FSO utvärderingen.

Involvera kursutskottet ytterligare i kvalitetsarbetet och därmed öka styrelsen delaktighet och påverkansmöjlighet inför åtgärder och beslut.

Bearbetat 2023

Målet var att vi genom vårt kursutbud skulle lyckas attrahera fler som kan bidra till balans i internatet vad gäller hälsa/ohälsa. Kursutbudet var bra men vi misslyckades i vårt marknadsföringsarbete. Färre sökanden ledde till färre som var intresserade av internatboende varför urvalet blev minimalt.

Prioriteringar 2024

Att lyckas med marknadsföringsarbetet och nå målet att attrahera fler som kan bidra till balans på internatet vad gäller hälsa/ohälsa.

C. En inkluderande folkhögskola

En övergripande målsättning är att alla, inklusive de med ohälsa och funktionsvariationer, lämnar Hjälmed starkare och mer rustade för sin framtid.

Bearbetat 2023

Ett omfattande arbete genomfördes med att stärka det psykosociala arbetet. Nya rutiner och platser för möten och gemenskap skapades på internatet. Detta upplevdes positivt. Vi sökte även medel från Socialstyrelsen för att utveckla arbetet genom högre bemanning, men fick avslag.

Prioriteringar 2024

Fortsatt hög prioritering för att deltagare ska lämna Hjälmared mer rustade för framtiden. Vi avser bidrag, bl a från de regionala medel som avsätts för projekt som genomförs av studieförbund, folkhögskola och SISU.

Bearbetat 2023

För säkerställande av likabehandling och mot diskriminering har en uppföljning skett av beslutad *Årssnurra för en levande dialog om skolans grundläggande värderingar för livet på skolan*. Vi har utvecklat metoder och strukturer. Erfarenheter från året visar hur väsentligt det är att vi lever upp till de av oss uppsatta målen med att samtala om och implementera förhållningssätt som stärker likabehandling och jämställdhet. I de lägen då kriser uppstått har materialet *Temperaturen* använts.

Prioriteringar 2024

Mer utbildning av personalen för att använda metoder och föra samtal om lika-behandling och jämställdhet

D. Kursverksamheten

Bearbetat 2023

Minskade statliga medel innebär ökade krav på begränsning i utbudet av kurser. Utvärdering och prioriteringar beslutades inför läsåret 23/24 efter en process i verksamheten och i styrelsen.

Prioriteringar 2024

Utvärdering av de planerade förändringarna i kursutbudet sker våren 2024. Eventuella nya beslut om förändringar beslutas i november 2024.

E. Samhällsutveckling och demokrati

Aktivt deltagande i samhällsutveckling och demokrati sker i våra kurser samt genom skolans engagemang i närmiljön och genom utbyten på Europeanivå, t.ex. Erasmus.

Bearbetat 2023

Vi har påbörjat en organisationsplan för genomförandet av Erasmusarbetet fram till 2027. Under våren 2023 genomfördes förberedelser inför utbytet med Cento, Italien och Santa Maria da Feira, Portugal i Cento hösten 2023. Projektets namn: Education as a Foundation for Democracy. Deltagarna i projektet jobbade med planeringen inom ramen för sina studier men utanför ordinarie lektioner. Projektet genomfördes sedan under en intensiv oktobervecka och på deltagarnas eget initiativ resulterade den i en video som motiverar till ungas aktiva deltagande i demokratiarbetet.

Prioriteringar 2024

Fortsatt arbete med organisation och planering för Erasmusutbytet samt en vecka på Hjälmared med grupper från Cento och Santa Maria da Feira.

F. Samverkan med huvudmannorganisationen

Samarbetet med våra medlemmar och våra huvudmannorganisationer, EFS och Svenska kyrkan, är väsentligt. Vi fortsätter att utveckla den samverkan som startade med bibelprojektet 2019–2020 genom nätverket med åtta pastorat i två stift, EFS region och Sensus studieförbund.

Bearbetat 2023

Under våren genomfördes en resa till Anafora med deltagande av anställda och lekmän från pastoraten samt personal och styrelseledamöter från Hjälmared folkhögskola. Det blev en lyckad resa som gav inspiration och uppslag till fortsatt fördjupning av bibelarbetet.

Bibelseminariet i Göteborg har etablerat sig och drar deltagare till kursen samt de öppna samlingarna.

Prioriteringar 2024

Fortsatt engagemang för nätverkets arbete, fördjupad samverkan med Anafora tillsammans med Helsjöns folkhögskola.

Bibelseminariet genomförs ytterligare ett läsår, det tredje.

G. Hjälmared som kulturellt centrum

Det är viktigt med ett aktivt deltagande i FOKIS¹ samt att knyta kontakter på lokalplanet med mål att utifrån våra tillgångar i fastigheter och personal utveckla en kulturscen på Hjälmared.

Bearbetat 2023

Skolan har deltagit i ett flertal evenemang inom ramen för FOKIS samarbetet. Vi har genomfört inspirationsdag för FOKIS skolor, institutioner, VGR på Hjälmared folkhögskola. Vi har även genomfört ett samverkansprojekt med lokala teatergrupper med föreställningar i vår Rundloge under Potatisfestivalen i Alingsås.

Prioriteringar 2024

Fortsatt aktivt engagemang i FOKIS.

¹ Folkbildning och Kultur i samverkan, ett nätverk som består av folkhögskolor och kulturinstitutioner i Västra Götaland.

Fördjupat engagemang för att stärka kulturutbudet på Hjälmared och inkludera deltagarna ytterligare.

H. Skolans lokaler och yttre miljö

Det är väsentligt att uppmärksamma skolans lokaler och yttre miljö som en kvalitetsfråga, både vad gäller förutsättningarna för skolans kurser och dess sociala funktioner.

Bearbetat 2023

Vi har skapat yttre miljöer som bidrar till att genomföra kursen Liv och Hälsa. Dessa miljöer är under kontinuerlig utveckling. Vi har avsatt ett av våra boenden som var lämpligt för att skapa en mötesplats för internaterna. Platsen kallas kort och gott för **Vardagsrummet**. I dessa lokaler genomförs också aktiviteter som deltagarna utformar tillsammans med personalen.

Under hösten beslutades om byggstart för om- och tillbyggnad av idrottshallen. Detta är ett omfattande projekt som syftar till att stärka kvaliteten på våra undervisningslokaler, höja undervisningens kvalitet, öka skolans utrymmen och förutsättningar och därigenom möjliggöra för fler att utnyttja våra lokaler, vilket beräknas öka intäkterna till skolan.

Prioriteringar 2024

Genomföra påbörjade projekt.

Utveckla skolans sociala miljöer i skolbyggnad och på internatet.

Övergripande väsentligheter

| | |
|------------|---|
| Studera | Långa och korta kurser |
| Personal | Pedagogisk, administrativ, kök, och vaktmästeri |
| Lokaler | Skolbyggnad, Rundloge, Magasin, Byggnader för underhåll och förvaring, idrottshall, internat, kök och servering |
| Verksamhet | Folkhögskola, internat, kök/catering/fest och konferens |
| Ekonomi | Budget i balans, budgetuppföljning |

De övergripande väsentligheterna är formulerade i skolans mål och visionsdokument Hjälmared folkhögskola 2020–2025

Mål och visionsdokumentet följs upp med

1. Tydliga handlingsplaner för respektive verksamhetsområde och varje kurs.
2. Handlingsplanerna landar i konkreta mål.

3. Utvärderingar i kurser och verksamhet.

Riskområden som bearbetats inför och under året

Kök/Restaurang

| | |
|---------------|---|
| RISKER | En sårbar arbetsmiljö där det föreligger risker för konflikter och funktionsbrister. |
| KONSEKVENSER | Att personalens arbetsmiljö påverkas negativt och leder till att man mår dåligt. Ökat antal sjukskrivningar. Att man inte känner lust och glädje i arbetet. Att det kan bli svårt att rekrytera personal. |
| HANDLINGSPLAN | Insatser för att möta personalen på individplan. Organisationsförändringar. |
| UPPFÖLJNING | Följa upp organisationsförändringar på grupp och individnivå. |

Vaktmästeri

| | |
|---------------|---|
| RISKER | Behovet av renovering och upprustning och planering kolliderar med nya behov, ekonomi och hastigt uppkomna kritiska moment. |
| KONSEKVENSER | Belastning vaktmästeri blir för hög. Behov ställs mot behov på internat eller verksamhet ställs mot krisåtgärder eller planerade insatser. Ökade kostnader på grund av nya krav från myndigheter, kommun eller hastigt uppkomna krisåtgärder. |
| HANDLINGSPLAN | Inga nya projekt utöver de som startats. Hålla budgeten. Uppkomna situationer som innebär ökade kostnader för underhåll skall gå via styrelsen för beslut. |
| UPPFÖLJNING | Tätare dialog Styrelse och Fastighetsutskott. Kontinuerlig uppföljning budget och prioriteringar. |

Kursverksamheten

| | |
|---------------|---|
| RISKER | Minskat antal lärare och funktioner inom kuratorsverksamheten innebär ett kompetenstapp. |
| KONSEKVENSER | Att vi saknar kompetenser som inte kan ersättas. Att vi har mindre tid för våra deltagare. Att de som är kvar behöver gå in i fler roller och ansvar, dvs högre arbetsbelastning. |
| HANDLINGSPLAN | Översyn och riskbedömningar av kurser och handlingsplaner för att möta kompetenstapp och utvecklingsbehov. |
| UPPFÖLJNING | I kursforum, administrativa forum, enskilda samtal samt övergripande rapporter som analyseras i styrelsen. |

864000-1007

Deltagare

| | |
|---------------|---|
| RISKER | Fler deltagare med ökat stödbehov på allmän och särskild kurs samt i boendet på internatet. |
| KONSEKVENSER | Större belastning i hela organisationen mot bakgrund av ökade krav i bemötande och studier. Större behov att möta studerande med låga förutsättningar att bedriva studier självständigt, dvs ökat stödbehov. Fler studerande i riskzonen att inte orka med studierna. |
| HANDLINGSPLAN | Fortsätta påbörjade utbildnings- och utvecklingsinsatser för samtliga personalgrupper. Noggrann uppföljning enligt struktur i studerandes rätt. Utveckla nya strukturer för att följa upp deltagare med särskilda behov på internatet. Studerandehälsoteamet spindel i nätet av omsorg. |
| UPPFÖLJNING | Följa utvecklingen under läsåret i Arbetslag, Verksamhetsforum, Studerandehälsoteam samt Samordningsgruppen. Nyckeln är samordning och följsamhet. |

Funktionsvariationer/Hållbarhet och genusperspektiv

| | |
|---------------|--|
| RISKER | Ökat krav på konstruktivt bemötande av deltagare inom NPF-spektret. Hållbarhetsfrågor, genus och HBTQ-frågor. |
| KONSEKVENSER | Låg medvetenhet och liten reflektion innebär risk för att individer känner sig utsatta och inte respekterade. |
| HANDLINGSPLAN | Genom samtal, bearbetning, kunskapsinhämtning stärka medvetenhet och kunskap i personalgruppen för att möta behov och människor på bästa sätt utifrån skolans kännetecken: <ul style="list-style-type: none"> ▪ Att vår kristna grund skall synas genom medmänsklighet, öppenhet och mångfald. ▪ Att varje deltagare och besökare känner sig välkommen, blir sedd och hörd, känner sig respekterad och får utrymme att växa ▪ Att skolan arbetar aktivt för jämställdhet, jämlikhet och engagemang i samhällsfrågor och för en hållbar livsföring utifrån ett skapelseperspektiv. |
| UPPFÖLJNING | Följa upp frågorna och hålla frågorna levande på de gemensamma plattformarna i Arbetslag, APT, Administrativt forum, Skolråd och Skyddskommitté. |

Bilagor

Personal 2023

| | | |
|------------------------------|--|--|
| SKOLLEDNING | Mikael Lindgren Jonas Andersson Hanna Källberg | Rektor Studierektor t o m juli, undervisar i matematik Studierektor fr o m augusti, Pedagogisk utvecklingsledare, undervisar i engelska |
| LÄRARE, VERKSAMMA UNDER ÅRET | Johanna Alfridsson Lars-Magnus Andersson Gustaf Danielsson Linda Danielsson Anne Gunnevik Johan Gustavsson Åsa Helgesson Lina Holgersson Daniel Jaktlund Jesper Jaredsson Martha Klason Daniel Klemetz Anders Lagerdahl David Larsson Back Daniel Löfgren Marcus Nilsson Johan Norén Per Nylén Martin Ryman Pia Samuelsson Sofia Svensson Per-Eive Berndtsson Linda Ulmå Adam Welander Micke Öijwall | Träningslära, Coachning, Äventyrspedagogik, Idrott o hälsa Byggteknik Bibelämnena (vt) Bibelämnena (vt) Svenska, Engelska, Copywriting Byggteknik Sjukskriven Hälsopedagogik, Kost, Samtalsmetodik, Psykologi (vt) Polisämnen, ansvar arbetsmarknadskurser, Svenska Videoproduktion, Digital design publishing/marketing (vt) Matematik, Naturkunskap, Bibelämnena Studie- och yrkesvägledare, Matematik, Bibelämnena Foto och grafiska ämnen IT-pedagog, IT-profil, Webb, Datakunskap, Erasmusprojekt Samhällskunskap, Historia, Livsåskådning Svenska, Livsåskådning, Beteendevetenskap, Livskunskap Bibelämnena, skolpräst (vt) Bild o hantverk Matematik, Anatomi/fysiologi, Massage Svenska, Beteendevetenskap (vt), bibliotek Bibelämnena, Bibelseminarium Göteborg Bibelämnena, Bibelseminarium Göteborg Hälsoped, samtalsmetodik, psykologi, skoldiakon, kurator (ht) Idrotts- och friluftsämnena SMF-kurs, Erasmusprojekt |
| TIMANSTÄLLDA | Lisbeth Alm Nina Kvarnström Björn Engqvist Johanna Petersson Peter Landgren Kent Percivall Eva Ringmann Jenny Almén Linn Anna-Lena Larsson Malin Lilja Maria Wingate | Matematik och SMF (ht) Kost Engelska (vt) Videolärare (ht) Bibellärare Polisämnen Grafisk design Svenska från dag ett Svenska från dag ett Svenska från dag ett Vidgade vyer (ht) |
| KURATOR | Bea Dahl | Tjänstledig ht |

Bilaga 1

| | | |
|-----------------------------|--|--|
| KÖK/LOKALVÅRD | Sara Nilsson Katarina Backhans Yousef Dukhan Patrik Ekstrand Helena Tanzbro Sara Berglund Anna Adolfsson Tina Gidlöv Iang Har Hlawn Ceu Ing-Marie Ivarsson Johanna Söder Yuliia Panska Ninni Töllenius | Husmor vik Husmor från okt Köksmästare (t o m okt) Köksmästare (fr o m nov) Kock Kallskänka Servering, lokalvård Sjukskriven Lokalvård Servering, lokalvård Servering, lokalvård Servering, lokalvård (fr o m maj) Tjänstledig vt, därefter avslutad tjänst. |
| EXPEDITION | Bodil Brattåsen Evali Aspsjö Rakel Johansson | Ekonomiansvarig Skoladministratör, bokföring Skoladministratör, löner |
| VAKTMÄSTERI | Per Gustafsson Alfred Friskopp Daniel Edvardsson Erik Boman | 1:e vaktmästare, ledamot i FU Vaktmästare Vaktmästare (fr om feb) Praktikant |
| INTERNAT/SKOLVÅRD/KONFERENS | Linn Hugosson Jonas Andersson | Studierandestöd, internat och konferens Studierandestöd (ht) |
| KONFIRMATIONSKURS | Tomas Lindskog Rebecka Fredriksson Samuel Björling | Konfirmationspräst Lägerchef Lärare |
| LEDARE | Alma Lundqvist Jonathan Holmström Linda Hallgren Samuel Kängström Daniel Berglund Ida Palm Elias Palm Isabella Larsson Annie Götsten Emma Johansson Gustav Sjölund Ronja Hallenbert | |

Bilaga 2

Ur dagboken 2023

| | | | |
|----------|--------|---|---|
| JANUARI | 9 | Uppstart av vårterminen för skolans personal. | |
| | 10 | Vårterminens första skoldag. Poliscaset startar. Årets första AU-möte. | |
| | 16 | Vidgade Vyer startar för vårterminen. | |
| | 19 | Besök av kommunpolitiker från Centerpartiet. | |
| | 26 | Förintelsens minnesdag uppmärksammas. Lunch för alla studerande. | |
| FEBRUARI | 1 | ”Vardagsrummet” i Kungsflygeln med fika och umgänge för våra internatäre. | |
| | 11-14 | VinterSALT: barnläger med ca 90 deltagare, arr. av EFS och SALT i Västsverige. | |
| | 13-19 | Sportlov | |
| | 20 | Vår studiemotiverande folkhögskolekurs, Steget in, startar. | |
| | 24 | After Work för all personal på Stures bowling. | |
| | 27 | Husbyggarna är på timmerkurs. | |
| | 27-3/3 | GW är ute på praktik. | |
| MARS | 6-12 | Fjällutbildning för Äventyrscoach och andra studerande i Transtrand. | |
| | 6-10 | Temavecka för alla studerande på skolan | |
| | 16 | Festmåltid i Herrgården och Personalspex i Aulan. | |
| | 17-19 | LAN-weekend i Aulan som arrangeras av deltagare. | |
| | 21 | Regionalmästerskap i Volleyboll som ÄC ansvarar för. | |
| | 24 | Bibelseminariet i Göteborg besöker vår bibelkurs under dagen. | |
| | 28-4/4 | Bibelkursens resa till klostret Anafora i Egypten | |
| APRIL | 2 | Köket serverar en riklig påskbuffé till allmänheten. | |
| | 6 | Johan Norén talade om påskens budskap och efter det serverades påskbuffé. | |
| | 22 | Öppet hus då vi visar upp skolan och kurser. Årsmöte med inledning av Per-Eive Berndtsson utifrån sin bok ”Kan Gud förändra världen - kraftfulla rötter som ger hopp”. | |
| | 24-28 | Husbyggarna är ute på praktik | |
| | 25 | Polisklassen till Borås för figurantövning. | |
| | MAJ | 4-5 | Överlevnadshajk för Äventyrscoacherna. |
| | | 9 | Discgolftävling för skolans studerande. |
| 18-20 | | Diplomeringskurs för massage. | |
| 28 | | Ett flertal gäster njuter av Mors dag-middag. | |
| 29 | | Utsparksrunda: Äc och Bibel guidar klasserna genom åtta stationer på området. | |
| 30 | | Utspark: Grillbuffé på vid Herrgården följt av deltagarnas spex i Aulan. | |
| 31 | | Läsårsavslutning med sång, musik, tal och utdelning av stipendier. Hjälmareds-stipendiet går till Christoffer Elmäng, Malcolm Stenbäck, Linnéa Wolf, Karin Modig och Ina Jonsved. Lions Stipendium går till Evelina Åman och Andreas Friberg. | |
| JUNI | 2-8 | Erasmus-Summer camp med ungdomar från olika länder i Europa som bor på vår skola och ska tillsammans med svenska ungdomar arbeta med Erasmusprojektet. | |
| | 13-17 | Teaterföreställningar i Rundlogen, med fikaförsäljning från vagn utomhus. | |
| | 14 | Vårresan för all personal går till Bibelseminariet i Göteborg och Öijareds Golfrestaurang då vi bl a avtackar berörda kollegor. | |
| JUNI | 16-19 | Sommar-Salt barnläger. Arrangeras av EFS och SALT i Västsverige. | |
| | 20 | Konfirmationslägret börjar och Hjälmared fylls av tonåringar och ledare. | |

Bilaga 2

| | | |
|-----------|-------|---|
| | 23 | Midsommarfirande som konfirmandledarna ansvarar för med sång, musik och lekar. Fika och grillat finns att förtära. |
| JULI | 9 | Besöksdag för långtande konfirmandföräldrar. Dop i Färgen med efterföljande fika i Herrgården för anhöriga. |
| | 15 | Konfirmationsgudstjänst i Hemsjö kyrka. |
| | 18-23 | CREDO-lägret samlar ca 200 personer för några dagars undervisning och gemenskap för hela familjen. |
| AUGUSTI | 14-21 | Planeringsdagar för pedagogerna. |
| | 14 | Alla pedagoger åker till Nordiska folkhögskolan på fortbildningsdag. |
| | 21 | Höstens internatelever anländer och hinner göra sig lite hemmastadda inför morgondagens skolstart. |
| | 22 | Ett nytt läsår börjar med både nya och nygamla studerande. Första veckan präglas av olika aktiviteter för deltagarna och vi äter lunch tillsammans. |
| | 26 | Anne och Mikael inbjuder till terminens första hemafton. |
| | 24 | Deltagarna i Polispreparand och Polisprofilen vandrar till Dammsjöås. |
| SEPTEMBER | 4 | Populära Vidgade vyer startar för hösten. |
| | 5 | Klassdag där pedagoger och deltagare gör utflyter och aktiviteter tillsammans klassvis. |
| | 11-15 | Äventyrscoach ger sig iväg på fjällvandring. |
| | 12 | Höstens första styrelsemöte. |
| | 18 | Uppstart med Certifieringskursen. |
| | 18 | Steget in börjar. |
| | 22-24 | Återträff för konfirmanderna. |
| | 27 | Läsårets första APT i Herrgården. |
| | 28 | Polispreparanderna på utflykt till grottan i Töllsjö. |
| | 28 | Höstvandring med vänklasser där uppdrag ska genomföras gruppvis. |
| OKTOBER | 7-8 | Kamratförbundet arrangerar Kamratmöte med gemenskap och många minnen. |
| | 9-15 | Erasmus-projektet med lärare och 4 deltagare reser till Italien. |
| | 23 | Alphakusens första träff i Herrgården går av stapeln. |
| | 16-27 | Prao-elever välkomnas till köket under två veckor. |
| | 30 | Höstlovet börjar och varar en vecka. |
| NOVEMBER | 2-5 | Över allhelgonahelgen anordnas EFS i väst Ungdomsläger. |
| | 7 | Existentiella rummet i oasen startar sin första samling med att Anna-Kajsa Lidell bjuds in som gästtalare. Fika finns till försäljning. |
| | 12 | Uppstartsträff för 2024 års konfirmationskurs. |
| | 30 | Goda Nyheter talade om sin verksamhet samt delade ut böcker och biblar. |
| DECEMBER | 5 | Första sittningen av årets julbord med ca 35 nöjda gäster. |
| | 7-8 | Hälsocoach-äventyr är på hajk. |
| | 13 | Luciatåget lyser upp i vintermörkret med fin sång, följt av lussefika i Oasen. |
| | 20 | Julbord i Herrgården med efterföljande festprogram i Aulan. Studerande, veteraner, styrelsemedlemmar och personal med sällskap deltar. |
| | 21 | Julavslutning i Kapellet som leds av Daniel Klemetz där Martha talar och Alfred Friskopp sjunger. Grötfrukost serveras i Herrgården. |