



## Årsredovisning 2022

**HJÄLMAREDS FOLKHÖGSKOLEFÖRENING**  
organisationsnummer 864000-1007

## Innehållsförteckning

1 Årsredovisning .....	3
Förvaltningsberättelse .....	3
2 Flerårsöversikt.....	15
3 Resultaträkning.....	16
4 Balansräkning .....	17
5 Noter och tilläggsupplysningar .....	19
6 Signering.....	26
7 Revisionsberättelse .....	28
8 Verksamhetspresentation .....	31
Långa kurser .....	31
Korta kurser .....	35
Personal och lärartäthet .....	39
Mål och verksamhetsplan för Hjälmared folkhögskola 2022 .....	40
Bilagor.....	52

# 1 Årsredovisning

Styrelsen för Hjälmares folkhögskoleförening, org nr 864000-1007, avger härmed årsredovisning för räkenskapsåret 2022. Årsredovisningen är upprättad i svenska kronor (SEK).

## Förvaltningsberättelse

### Inledning

Hjälmares folkhögskola har sedan starten 1957 erbjudit människor i skiftande åldrar grundläggande utbildning för vidare studier. Inledningsvis beskrivs folkhögskolans visioner som ger riktning till den verksamhet som bedrivs. Folkhögskolan vilar på kristen grund och med en människosyn som utgår från människans lika värde, att varje människa är en resurs som har förmåga och vilja att utvecklas, ta ansvar och kunna påverka sin livssituation. Varje människa har rätt till ett rikt och värdigt liv och ska ha möjligheter att växa utifrån egna behov och förutsättningar. Vår folkhögskola vill ge utrymme för andlighet samt skapa förståelse för en livshållning där tro och religion spelar en viktig roll.

Hjälmares erbjuder en individanpassad pedagogik och en pedagogisk miljö som stimulerar till personlig utveckling och uppmuntrar skapande verksamhet och demokratiskt ansvarstagande. Det är viktigt för oss att alla deltagare känner sig trygga och blir en del av ett sammanhang. Gemenskapen stärks av att många deltagare bor på skolans internat och att vi har många aktiviteter som inkluderar alla på skolan.

Folkhögskolans övertygelse är att samhället bara kan utvecklas när människor ges möjlighet att växa under fria och jämställda förhållanden. Studerande och personal ska vara delaktiga i de beslutsprocesser som styr verksamheten. Förmågan att uttrycka sig och ta del av andras tankar och argument är viktig. Skolan arbetar för jämställdhet, jämlikhet och engagemang i samhällsfrågor och föreningsliv. Vi ser att ett ekologiskt och socialt hållbart samhälle är en grundförutsättning för ett bra samspel mellan människa och natur.

Hjälmares erbjuder personlig och social utveckling i en trygg, naturskön, drogfri och hälsofrämjande miljö. Vi aktualiserar världsfrågor i vardagen och solidaritet med utsatta genom praktisk handling. Vi vill vara en öppen bildningsmiljö för alla åldrar och värnar allas möjlighet att delta i studier och aktiviteter oberoende av fysiska eller psykiska funktionsnedsättningar. Folkhögskolan ska vara en kreativ miljö för alla, med kulturupplevelser som överraskar och skapar nyfikenhet och som speglar bredd och mångfald.

Med gemensamma krafter, kunskap och kompetens samt ett solidariskt förhållningssätt hos alla medarbetare skapar skolan ett innehåll och möter deltagare och gäster i en anda som speglar skolans vision och mål.

## Syfte och mål

Motiv för samhällsstöd ges av riksdag och regering genom regeringens Förordning om statsbidrag till folkbildningen (2015:218). Staten har formulerat fyra syften som grund för statsbidrag till folkhögskolan nämligen att:

1. Stödja verksamhet som bidrar till att stärka och utveckla demokratin
2. Bidra till att göra det möjligt för en ökad mångfald av människor att påverka sin livssituation och skapa engagemang att delta i samhällsutvecklingen,
3. Bidra till att utjämna utbildningsklyftor och höja bildnings- och utbildningsnivån i samhället
4. Bidra till att bredda intresset för och öka delaktigheten i kulturlivet.

Folkbildningen ska ge alla möjlighet att tillsammans med andra öka sin kunskap och bildning för personlig utveckling och delaktighet i samhället. (2015:218)

## Hjälmarets folkhögskolas mål

Enligt Hjälmarets folkhögskoleförenings stadgar skall föreningen bedriva folkhögskoleverksamhet på den evangelisk-lutherska beaktelsens grund. Utöver statens fyra syften har folkhögskoleföreningen formulerat följande mål:

- Slå vakt om människors lika värde
- Erbjuder en pedagogisk miljö som stimulerar till formulering av livsfrågor och personlig utveckling, stärker individens frihet och integritet samt uppmuntrar skapande verksamhet och demokratiskt ansvarstagande. I den processen är mångfald en tillgång.
- Aktivt arbeta med globalt ansvar, fördelningsfrågor samt miljöfrågor såväl internationellt som i närmiljön
- Stimulera till kunskapssökande och engagemang i såväl det lokala som i det internationella samhället.
- Prioritera socialt och kulturellt missgynnade grupper.
- Arbeta med ett demokratiskt förhållningssätt så att både studerande och personal är delaktiga i de beslutsprocesser som styr verksamheten.

## Främjande av ändamålet

Hjälmarets Folkhögskola har under 2022 gett 29 av de studerande på den Allmänna kursen högskolebehörighet. Sju styck har erhållit behörighet för yrkeshögskolestudier. Förutom de sedan flera år etablerade kurserna inom friluftsliv och hälsa, grafisk

design/webb, polispreparand är nu husbyggarlinjen inne på sitt andra läsår. Under hösten startades en ny lång kurs, Bibelseminarium i Göteborg, i samarbete med huvudmannen. Den studiemotiverande folkhögskolekursen (SMF) har under året tagit emot femton deltagare. Av dessa har sedan tio stycken valt att fortsätta sina studier på vår Allmänna kurs. Vi har haft två grupper som gått ”Svenska från dag ett”, främst flyktingar från Ukraina. De externa arrangemangen har tydligt kommit igång igen efter pandemin och vi har kunnat välkomna många grupper i olika sammanhang; läger, minnesstunder, konferenser och fester.

## Medlemmar

Vid årets slut hade vi 175 medlemmar i föreningen Hjälmarets folkhögskoleförening, varav 153 är enskilda medlemmar och 16 är EFS-föreningar och 6 pastorat i Svenska kyrkan.

## Styrelsens sammansättning

Skolföreningens årsmöte genomfördes den 23 april. Styrelsen har nio ordinarie ledamöter (inkl rektor) samt två ersättare. Styrelsen arbetar i fyra utskott, Arbetsutskottet (AU), Fastighetsutskottet (FU), Kursutskottet (KU) samt det under året nyintroducerade Samverkansutskottet (SU). Syftet med detta nya utskott är att hantera samverkan med huvudmannen.

Styrelsens sammanansättning, samt ledamöternas uppdrag i utskotten, har varit följande under året:

### Ordinarie ledamöter:

Susanne Strömberg Jämsvi	Borås	Ordförande, AU
Eva Johansson	Skövde	Vice ordförande, AU
Sture Kjell	Källby	AU
Nina Jansson	Alingsås	KU
Gert Alnegren	Alingsås	FU
Agne Arnesson	Floby	KU
Göran Rask	Alingsås	FU
Esbjörn Särduquist	Alingsås	SU
Mikael Lindgren, Rektor	Alingsås	Föredragande sekr, AU, FU, SU

### Ersättare

Gunnar Bojja, Alingsås	KU
Mattias Sundkvist, Alingsås	SU

## Övriga representanter i styrelsen

### Personal

Johanna Alfridsson, ämneslärare vt 22  
Sara Nilsson, husmor, vt 22

Martin Ryman, ämneslärare, ht 22  
Rakel Johansson, administratör, ht 22

### Studeranderepresentanter

Ivan-Philippe Gbehi, stud, Alingsås, vt 22    Nina Skofterud, stud, Vårgårda, ht 22

### Adjungerad:

Bodil Brattåsen, ekonomiansvarig och protokollssekreterare i styrelsen och AU  
Mikael Landgren, regionledare, EFS i Västsverige

## Verksamheten

2022 inleddes med en fortsatt respekt för covid-19 i vilken samtliga studerande och personal bidrog till att hålla nere smittan, bidra till en god stämning och gemensamt fokus på att genomföra verksamheten. Fortsatt periodvis distribution av matlådor till internatet för att möjliggöra att externatstuderande och personal skulle kunna äta i matsalen och undvika köbildning och minska trycket i restaurangen. Anpassade scheman och spridning av lektioner i flera olika lokaler för att minska trycket i den stora skolbyggnaden.

Med något undantag har skolans kurser varit väldfylla. Ett stabilt söktryck har också inneburit att vi fyllt skolans internat. Arbetsmarknadskursen "Steget in" till vilken Arbetsförmedlingen skall rekrytera deltagare har dessvärre inte fyllt samtliga platser. Arbetsförmedlingen har inte lyckats bevara sitt ansvar i de omfattande organisationsförändringar som genomförts.

Här följer en översiktlig sammanfattning i ord av skolans genomförda verksamhet

### Allmän kurs

Allmän kurs på Hjälmared vänder sig till dem som saknar grundläggande behörighet för gymnasie- och högskolestudier. Allmän kurs motsvarar 46 % av skolans utbud och uppfyller därmed statsbidragsvillkoren om minst 15 %. Under årets båda läsår har skolan haft 5 klasser varav 3 st på motsvarande gymnasiet nivå 3. På nivåerna 1 och 2 varvas två upplägg för att skapa variation och innehåll för de deltagare som behöver mer än ett år på dessa nivåer. På nivå tre genomförs tre profiler med yrkesinriktning:

- Beteendevetenskap med inriktning mot yrken som har med människor att göra
- Polisprofil, genomförs i samverkan med Polismyndigheten och nära samarbete med polisutbildningen i Borås
- IT-teknik med inriktning mot yrken inom IT området. Genomförs i samverkan med Högskolan i Borås

## Profilkurser - Särskilda kurser

Skolans olika profilkurser har helt olika inriktningar och erbjuder en stor bredd inom flera ämnesområden. Kurserna Hälsocoach och Äventyrscoach har delvis samma ämnen men ändå tydliga skillnader. Grafisk design – video – webb vänder sig till en helt annan målgrupp liksom Husbyggarlinjen. Under året har Bibelkursen på Hjälmared kompletterats med Bibelseminarium i Göteborg.

## Tillval och tema

De studerande på de långa kurserna har möjlighet att välja tillvalsämnen, inom bild och hantverk eller musik. Gemensamma temadagar och en temavecka genomförs för samtliga studerande på de långa kurserna ett antal gånger under läsåret. Hösten 2022 genomfördes särskilda demokratitemadagar i klasser/tvärgrupper/gemensamma samlingar/politikerbesök med sikte på Sveriges val till kommun, region och riksdag.

## Distanskurs

Skolan erbjuder en distanskurs med närträffar, Certifieringskursen. Det är en uppföljningskurs för de studerande som genomfört grundläggande kurs på Hälsocoach- eller Äventyrscoachkursen. Kursen ger möjlighet till certifiering inom Branschrådet för hälsa, folkhögskolornas egen branschorganisation, i Personlig tränare (PT), Kostrådgivning och Massage.

## Kortkurser

Hjälmared folkhögskola erbjuder kurser för det livslånga lärandet genom kursen Vidgade vyer för seniorer ca 100 deltagare som pågår under läsåret med en halvdags studier per vecka. Konfirmandkurs genomförs sommartid i internatform. Credos sommarkurs för familjer har åter kunnat hållas och samlar varje år många deltagare som bjuds på intressanta föreläsningar kring ett valt tema.

## Kulturarrangemang

Detta är ett utvecklingsområde som pandemin bryskt satte stopp för sommaren 2020. Under året genomfördes några arrangemang, bl a ett offentligt midsommarfirande.

## Erasmus ackreditering

Hjälmared har under flertalet år varit involverat i utbyte inom ramen för Erasmus. En bra kontakt och utbyte med Santa Maria da Feira och Prag 7 har utvecklats och upprätthållits trots pandemin. Under våren tog vi emot ett besök från Santa Maria da Feira och genomförde ett besök. Syftet med besöken har varit att ge våra deltagare möjligheten att utbyta erfarenhet och kunskap om demokrati och delaktighet i samhället. Utbyten vi satt stort värde på.

För att fortsatt använda det internationella utbytet som en del i strävan att bearbeta och inkludera våra deltagare i demokratins utveckling ansökte skolan om och erhöll ackreditering för att få söka utbyten fram till 2027.

## Internat

Hjälma red folkhögskola erbjuder ett internat med ca 80-talet sängplatser fördelat på en- eller tvåbäddsrum. Skolans internat är en betydelsefull del av skolans identitet och är något som vi värnar djupt. Vi ser generellt ett fördjupat behov av att möta deltagarna med ytterligare socialpedagogiska insatser, t ex kvällsevenemang, uppföljningar i respektive boende, stöd för städning och samverkan.

Skolan har under det senaste decenniet systematiskt genomfört ett underhållsarbete med skolans internathus invändigt, utvändigt och dess uppvärmning.

## Sammanfattning

Hjälma red folkhögskolas fastställda volym för statsbidragsfinansierad verksamhet, uttrycks i deltagarveckor (dv). För 2022 var grundvolymen 7 123 dv och den genomfördes med 3 036 dv på allmän kurs, 3 353 dv på särskild kurs och 735 kortkurser och kulturprogram. Därutöver tilldelade Folkbildningsrådet extra platser för yrkesinriktade utbildning och utökade platser, totalt 950 dv för 2022. Skolans totala statsbidrag 2022 var 8 073 dv.

## Väsentliga händelser under räkenskapsåret

Årets resultat är negativt, -741 tkr. Några händelser under året som är värda att notera:

- Renoveringar av skolans alla fastigheter är ett ständigt pågående projekt. Under året har ytterligare internatbostäder gått igenom, den här gången är det Kvarnvinden som fått nytt värmesystem samt en uppfräschning.
- Efter sommarledigheten upptäcktes en vattenläcka utanför expeditionerna. Vattnet hade hunnit få stor spridning och det innebar att golvet fick brytas upp i flera kontor samt personalutrymmet. Under tiden som renoveringsarbetet pågick flyttades några kontor till en barack och några fick nya utrymmen i sal 1, som delades i två rum. Försäkringsersättning har erhållits för skadan med avdrag för självrisk samt åldersavdrag.
- På skolans yttertak har en renovering påbörjats. Värmerör är utbytta. Justeringar av taknivåerna har gjorts och utbyte av takpapp är påbörjad för att förhindra läckage vid regn och snö.
- En ny lång kurs, Bibelseminarium i Göteborg, startades höstterminen 2022. Kursen har tillkommit på initiativ av våra huvudmän och görs i samarbete med dessa. Kvällsföreläsningar som ingår i kursen har kunnat läsas separat som kortkurs.



- Liksom förra året valde Folkbildningsrådet att vid årets slutreglering fördela extra kvalitetsfrämjande verksamhetsbidrag. Bidraget var ett välkommet ekonomiskt tillskott.
- Genom ett bidrag från Sparbanksstiftelsen har vi kunnat bygga en discgolfbana med 9 korgar på skolans område. Banan är ritad av Daniel Castor, son till en tidigare lärare.
- Husbyggarlinjens deltagare har byggt Attefallshus, bastu m m på beställning. Det ger de studerande en god praktisk erfarenhet.
- För första gången har skolan utsatts för upprepade och systematiska stölder. Det är främst husbyggarnas verktyg som stulits, men även några kopparplåtar på skolans ytterdörrar. Med anledning av detta installerades ett antal övervakningskameror.
- Styrelsen har under en längre tid utvärderat och jobbat för en utveckling av kurser som haft ett lågt eller vikande söktryck. Regeringsskiftet hösten 2022 innebär en minskad satsning på folkhögskolan, vilket innebär att åtgärder nu blir akuta för att anpassa verksamhetens omfattning genom minskning av antalet deltagare inför 2023-24.
- Ett digitalt anläggningsregister har införskaffats. Arbetet med att gå över till komponentredovisning enligt K3 har fortgått, men inte nått fram till implementering per 2022-12-31 men målsättningen är att övergå till K3 under hösten 2023. I Folkbildningsrådets villkor för 2023 finns redovisning enligt K3 med som en ny rekommendation.

## Väsentliga händelser efter räkenskapsårets utgång

Redan innan renoveringen efter vattenläckan var slutförd drabbades vi på nytt. Den 20 januari 2023 upptäckte en förbipasserande bilist att det brann i ett av våra hus, Anitas villa 1, där EFS i Västsverige hyr expeditionslokaler. Snabbt ingripande från Räddningstjänsten kunde begränsa brandskadorna till att omfatta ett rum samt taket.

Arbetet med att söka bidrag till finansieringen av Idrottshallens planerade om- och tillbyggnad har fortgått. Sparbankstiftelsen har beviljat bidrag med 2 milj kr. Ansökan till Allmänna Arvsfonden har färdigställts och skickats in.

Regeringens budget för 2023 innehåller inga extra satsningar på folkhögskolan, varken beträffande nya former av bidrag eller uppräknade värden på nuvarande bidrag. De utökade platserna som vi fått ta del av de senaste åren är borta. För Hjälmarets del betyder det en minskning av bidragsberättigade deltagarveckor mellan de två åren på 950 dvs motsvarande ca 1,9 milj kr.

## Personal och organisation

**Rektor:** Mikael Lindgren

**Samordnings/ledningsgrupp:** Bodil Brattåsen, ekonom, Jonas Andersson, studierektor, Per Gustafsson, 1:e vaktmästare, Sara Nilsson, husmor samt Mikael Lindgren, rektor.

Samordningsgruppen samlas i snitt varannan vecka under läsåret.

**Arbetsplatsträffar:** Samtlig personal träffas tre gånger per halvår varav två under terminerna. Därutöver genomförs olika arrangemang i form av utflykter, utbildningsdagar och after work-träffar.

Gemensamma personaldagar genomförs ett par gånger per år i samband med början och avslut på läsåret.

**Administrativt forum:** Samtliga pedagoger, samordningsgruppen, kurator, internatansvarig. Träffas varannan vecka under hela läsåret för gemensam planering, information och överläggningar i angelägna frågor.

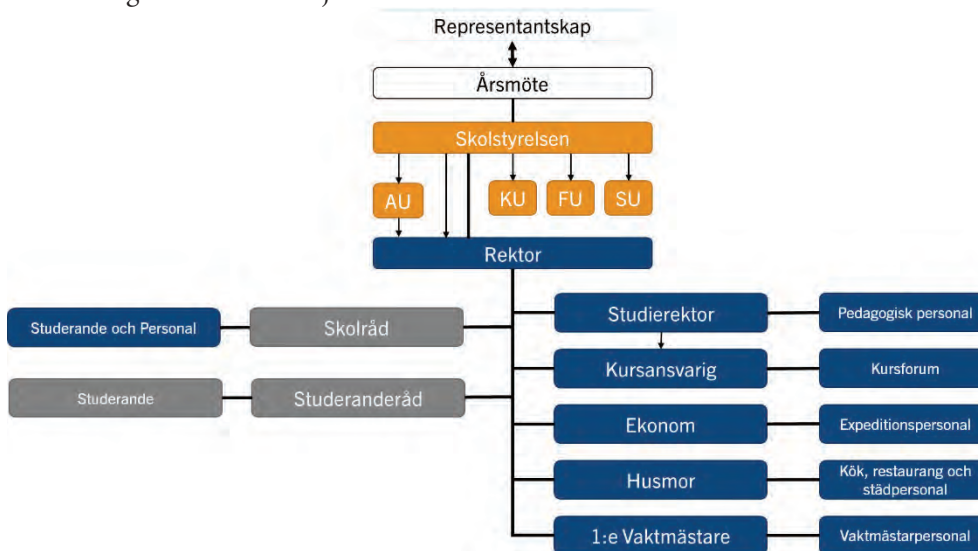
**EVA forum:** Samtlig personal inom kök/restaurang/städ, administration och vaktmästeri träffas varje vecka för information samt gemensam överläggning och planering.

**Studerandehälso team:** Kurator, internatansvarig, skoldiakon, SYV och pedagogisk utvecklingsledare träffas för överläggning tre gånger per termin eller vid behov. Teamet står i kontakt med kursansvariga, klassvärdar och skolledning och samordnar de gemensamma behov som behöver kommuniceras och processas enskilt eller gemensamt.

**Samverkansgrupp:** De fackliga grupperna Vision, Lärarna och Kommunal tillsammans med skolledningen genomför kontinuerligt fyra träffar per år och därutöver samtal/förhandlingar när så behövs.

**Övriga forum:** Det lokala arbetstidsavtalet stipulerar 4 timmar sammanträdestid per vecka för heltidstjänst. Under denna tid genomförs möten och konferenser som berör gemensamma angelägenheter så som Kursforum med lärare på respektive kurs, Verksamhetsforum med samtliga kursansvariga, Ämneskonferenser med de olika ämneslärarna, Arbetslagsforum med lärarna i respektive arbetslag.

Skolans organisation har följande utseende:



## Jämställdhet och systematiskt arbete mot diskriminering

Skolans arbete för jämställdhet och mot diskriminering bygger på hög delaktighet i möten och samlingar samt undersökning, analys, åtgärder och revidering av policydokument. Öppenheten och samspelet och allas inkludering borgar för en beredskap att förebygga och föregripa. Detta gäller strukturen för personal och strukturen för deltagarna samt de gemensamma plattformarna för bearbetning av våra policydokument.

På kurs och klassnivå har under året en plan implementerats, en Årssnurra för en levande dialog om skolans grundläggande värderingar för livet på skolan. Ett sätt att inkludera samtliga, personal och studerande, i processen för jämställdhet och en systematisk dialog i arbetet mot diskriminering.

Vid antagning av deltagare till skolans kurser eftersträvas mångfald i bakgrund, etnisk tillhörighet, kön, ålder etc. Huvudgruppen av deltagarna tillhör gruppen unga vuxna. Genom att "flytta hem" skolans kurs Vidgade vyer för seniorer har vi breddat åldersspannet på Hjälmaared och skapat nya mötesgrupper i korridorer och vid fika och måltider.

## Utvecklingsarbete

Närvaron av människor, kurser, fastigheter, mat, internat, konferenser utgör den ständiga påminnelsen om att god ordning, beprövad erfarenhet och inte minst att det hela tiden pågår ett utvecklings- och profileringsarbete.

### Kursutveckling

- Bearbetning av vårt kursutbud på alla nivåer utifrån söktryck och minskad tilldelning av statsbidrag.

- Kursutveckling konfirmandkurs tillsammans med huvudmannagrupperna Svenska Kyrkan och EFS.
- Ny kurs, Bibelseminariet, som förläggs till Göteborg. Genomförs i samverkan med våra medlemsföreningar/pastorat.
- Personalmedverkan i utveckling av kurser på retreatcentrat Anafora, Egypten.

#### Digitalisering

- Uppgradering av tekniska hjälpmedel så som kameror, projektorer.
- Implementering och utbildning av styrelseplattformen TeamEngine.

#### Hållbarhet

- Fortsatt renovering av internathuset utvändigt.
- Vattenskada i skolbyggnadens expeditionsutrymme ny dragning av vattenledning för att undanröja framtida problem med åldrande vattenrör.

#### Kompetensutveckling

- Ny plan för kompetensutveckling inom respektive arbetsområde och ner på individnivå.
- NPF-utbildning för samtlig personal.

#### Huvudmannasamverkan

- Fortsatt utveckling av samverkan inom kyrkoherdenätverket/EFS region/SENSUS. Gemensam satsning på fortbildningsresa till Anafora, Egypten.

### Systematiskt kvalitetsarbete

För att stärka skolans systematiska kvalitetsarbete och på så sätt utveckla och förbättra verksamheten genom nya och mer utvecklade metoder genomfördes en processdag under ledning av handledare från FSO. Kvalitetsutvecklingsmodellen bearbetar fyra perspektiv: Ledning, bildningsmiljö, formalia och pedagogik. Samtlig personal deltog samt styrelsemedverkan genom skolstyrelsens ordförande. Processdagen mottogs positivt och ansåg att modellen för att gemensamt processa skolans mål, utveckling och kvalitet var positiv.

Skolans mål- och verksamhetsplan 2022 redovisas med uppnådda resultat i eftertext.

### Studerandeflytande

Skolan har en struktur för studerandeflytande som bygger på varje deltagares medverkan i klassråd, varje vecka. Varje klass har två ledamöter i skolans skolråd med möten

minst två gånger per termin, två ledamöter i studeranderåd med möten varje vecka, två ledamöter i idrottsråd möten ca tre gånger per termin. Därtill träffas samtliga klasser och personal till gemensam samling en gång i veckan, Gemensam tid. En tid för föreläsningar av gäster, kulturinslag, inslag från kurser och deltagare samt ett tillfälle för skolråd, studeranderåd och idrottsråd att informera eller lyfta angelägna frågor till diskussion och beslut. Kedjan i kommunikation och relationen mellan de olika råden innebär att den enskilde och gruppen är förankrad i en struktur som möjliggör inflytande och påverkansmöjlighet. Studeranderådets ordförande har också en given plats som adjungerad i skolstyrelsen. Deltagarinflytande sker också i skyddskommittéarbetet.

Skolans dokument Studerandes rättigheter revideras årligen av verksamheten och beslut om revidering tas i styrelsen. Inför 2022 reviderades processerna kring uppföljning av den studerande, vad som åligger skolans personal, klassvärdar, kursansvarig och rektor.

## Avslutande ord och framtidsspaning

Det var med två läsår som präglats av pandemin i minnet som vi tog oss an 2022. Två läsår som kraftigt påverkats av nya förutsättningar och utmaningar. Utmaningarna knäckte inte oss, tvärtom prövade dessa oss och vi bestod provet. Undervisningen genomfördes, de studerandes behov möttes med värme, trygghet och kompetens. Vår organisations möjligheter att möta nya förutsättningar bestod provet och vi lärde oss nytt, prövade nya vägar och insåg att gränser för utveckling och förnyelse kunde flyttas ytterligare. Samtidigt innebar första halvan av 2022 att vi var trötta. Lättnaden i pandemin och avslappningen inför den minskade smittspridningen blottade behovet av vila, återhämtning i flera avseenden.

Vi stärktes i övertygelsen om att de fysiska mötena, den sociala plattformen är en väsentlig förutsättning för den enskildes förutsättning att förstå sig själv, andra och det samhälle som man lever i och inte minst förmågan och insikten att man kan och att man är väsentlig för samhällets utveckling. 2022 innebar också en insikt i hur mycket en pandemi kan påverka människor. Vi ser hos många av dem som antogs till läsåret 2022/2023 att pandemin isolerat, begränsat och hindrat det som redan var sargat. Det har inneburit att vi medvetandegjorts om att utveckla nya verktyg och strukturer för att möta behov.

Pandemiåren rustade på många sätt men innebar också en tydlig påminnelse om att resurserna är ändliga i folkhögskolan. Ökade krav, kostnader och påfrestningar på personal och organisation samtidigt som resurserna minskar är en utmaning som kräver ständig risk- och väsentlighetsanalys. Skolan har under året tvingats vikta kurser och resurser mot bakgrund av minskade statsbidrag. Vi kommer pausa en av skolans betydelsefulla profilkurser, Bibel, samt integrera Äventyrscoachkursen med Hälsocoachkursen. Skolans kristna profil är en omistlig del varför ett förstärkt arbete med den kristna identiteten och dess nödvändiga del i livsrytmen under en dag, vecka och läsår intensifieras.

Under 2022 har styrelsen fortsatt projekteringen av nya Hjälaredshallen. Ett nödvändigt upprustningsbehov utvecklade sig till ett utvecklingsprojekt som utöver en privat donation på 4 miljoner också innebar att Alingsås kommun beslutade att bidra med 4 miljoner på årets sista dag. Stärkta av dessa resurser söker vi helhetsfinansiering under kommande år till ett projekt som har till syfte att utveckla folkhögskolan, våra kurser och vårt bidrag till samhällsutvecklingen.

En plats, byggnader och människor med fokus på mål och innehåll är grundläggande för att forma folkhögskola. Personalens engagemang, kunskap och vilja att hitta lösningar för individens och verksamhetens bästa är alltid väsentligt. Passion, ambition och viljan till verksamhetens och deltagarnas bästa har tydligt avspeglats under det gångna årets många utmaningar och behov.

Styrelsen riktar sitt tack för driftsbidrag från stat, region och kommun vilka möjliggör verksamheten. Styrelsen tackar även för gåvor och omtanke från kyrkoråd, organisationer, föreningar och enskilda som bidragit till ännu ett verksamhetsår, det sextiofemte. Ett särskilt tack till alla som bidragit till styrelsens nyinrättade stipendiefond ur vilken fem studerande fick motta stipendiet på 4 000 kr vardera vid läsårsavslutningen 2022. Likaså vill styrelsen tacka kamratförbundets styrelse för insatser som stärker banden mellan generation av studerande då ni återigen bjöd in till kamratmöte 2022.

Vi i styrelsen har under året känt Guds ledning mot framtiden i allt engagemang som lagts ned av alla i sina uppgifter och i de olika stöd som kommit oss till del. Vi ser nu i tacksamhet framåt i samma visshet att Gud leder oss i det ovana, oväntade och osäkra, för att stärka den kallelse som folkhögskolan har.

## 2 Flerårsöversikt

Beträffande föreningens resultat och ställning i övrigt hänvisas till efterföljande resultat- och balansräkning med tillhörande noter.

	2022	2021	2020	2019	2018
Nettoomsättning	33 039 342 kr	32 542 852 kr	30 494 308 kr	35 029 497 kr	33 557 981 kr
Redovisat resultat	-741 167 kr	830 808 kr	336 378 kr	- 781 597 kr	407 802 kr
Balansomslutning	24 757 306 kr	24 657 403 kr	24 227 595 kr	25 664 525 kr	28 066 520 kr
Soliditet	53,7 %	57,0 %	53,7 %	49,4 %	48,0 %
Likviditet	67,8 %	86,4 %	65,4 %	58,3 %	79,2 %

<b>Nettoomsättning:</b>	Totala intäkter
<b>Redovisat resultat:</b>	Intäkter minus kostnader och bokslutsdispositioner
<b>Balansomslutning:</b>	De samlade tillgångarna
<b>Soliditet:</b>	Eget kapital i förhållande till summa tillgångar
<b>Likviditet:</b>	Omsättningstillgångar i förhållande till kortfristiga skulder

## 3 Resultaträkning

2022-01-01 — 2021-01-01 —  
2022-12-31 2021-12-31

### Intäkter

Föreningens intäkter			
Medlemsavgifter		1 700 kr	2 050 kr
Gåvor	Not A	83 012 kr	8 520 kr
Bidrag	Not B	21 216 211 kr	23 642 375 kr
Nettoomsättning	Not C	10 520 925 kr	7 895 034 kr
Övriga rörelseintäkter		1 217 496 kr	994 873 kr
<b>Summa rörelseintäkter</b>		<b>33 039 344 kr</b>	<b>32 542 852 kr</b>

### Kostnader

Rörelsekostnader			
Råvaror och förnödenheter		- 4 199 141 kr	- 3 196 150 kr
Övriga externa kostnader	Not D	- 6 240 906 kr	- 5 706 812 kr
Personalkostnader	Not E	- 22 440 810 kr	- 21 623 974 kr
Övriga rörelsekostnader		- 57 107 kr	
Avskrivn anläggningstillgångar		- 785 898 kr	- 845 160 kr
<b>Summa rörelsekostnader</b>		<b>- 33 723 862 kr</b>	<b>- 31 372 096 kr</b>

<b>Rörelseresultat</b>		<b>- 684 518 kr</b>	<b>1 170 756 kr</b>
------------------------	--	---------------------	---------------------

### Finansiella poster

Ränteintäkter		21 610 kr	5 925 kr
Nedskrivning av finansiella anläggningstillgångar och andra långfristiga fordringar		48 000 kr	- 212 096 kr
Räntekostnader		- 126 259 kr	- 133 777 kr
<b>Summa finansiella poster</b>		<b>- 56 649 kr</b>	<b>- 339 948 kr</b>
<b>Resultat efter finansiella poster</b>		<b>- 741 167 kr</b>	<b>830 808 kr</b>

<b>Årets resultat</b>		<b>- 741 167 kr</b>	<b>830 808 kr</b>
-----------------------	--	---------------------	-------------------



## 4 Balansräkning

### Tillgångar

		2022-12-31	2021-12-31
<b>Materiella anläggningstillgångar</b>			
Byggnader och mark	Not F	19 033 615 kr	19 103 117 kr
Inventarier	Not G	1 777 605 kr	2 228 325 kr
Pågående nyanläggningar och förskott avseende materiella anläggningstillgångar	Not H	798 731 kr	127 386 kr
<b>Summa materiella anläggningstillgångar</b>		<b>21 609 951 kr</b>	<b>21 458 828 kr</b>
<b>Finansiella anläggningstillgångar</b>			
Andra långfristiga fordringar		68 096 kr	116 096 kr
<b>Summa finansiella anläggningstillgångar</b>		<b>68 096 kr</b>	<b>116 096 kr</b>
<b>Summa anläggningstillgångar</b>		<b>21 678 047 kr</b>	<b>21 574 924 kr</b>
<b>Omsättningstillgångar</b>			
Pågående arbeten för annans räkning	Not I	131 351 kr	
<b>Summa varulager</b>		<b>131 351 kr</b>	
Kundfordringar		372 609 kr	535 016 kr
Övriga fordringar		104 585 kr	120 136 kr
Förutbetalda kostn och uppl intäkter		1 313 563 kr	1 033 051 kr
<b>Summa kortfristiga fordringar</b>		<b>1 790 757 kr</b>	<b>1 688 203 kr</b>
Kassa och bank		1 157 151 kr	1 394 276 kr
<b>Summa omsättningstillgångar</b>		<b>3 079 259 kr</b>	<b>3 082 479 kr</b>
<b>Summa tillgångar</b>		<b>24 757 306 kr</b>	<b>24 657 403 kr</b>

## Eget kapital och skulder

		2022-12-31	2021-12-31
<b>Eget kapital</b>			
Ingående balans		13 850 720 kr	13 019 912 kr
Årets resultat	Not J	-741 167 kr	830 808 kr
Skolans fond för elevstipendier	Not K	188 981 kr	215 219 kr
<b>Summa eget kapital inkl stipendier</b>		<b>13 298 534 kr</b>	<b>14 065 939 kr</b>
<b>Långfristiga skulder</b>			
	Not L,M		
Övriga skulder kreditinstitut		6 669 500 kr	6 744 500 kr
Övriga skulder		247 892 kr	247 892 kr
<b>Summa långfristiga skulder</b>		<b>6 917 392 kr</b>	<b>7 022 392 kr</b>
<b>Kortfristiga skulder</b>			
Kortfristig låneskuld	Not L	140 000 kr	140 000 kr
Leverantörsskulder		555 458 kr	402 980 kr
Övriga skulder		884 005 kr	786 175 kr
Upplupna kostn o förutbet intäkter		2 961 917 kr	2 239 917 kr
<b>Summa kortfristiga skulder</b>		<b>4 541 380 kr</b>	<b>3 596 072 kr</b>
<b>Summa Eget kapital och Skulder</b>		<b>24 757 306 kr</b>	<b>24 657 403 kr</b>

## 5 Noter och tilläggsupplysningar

### Redovisningsprinciper

Årsredovisningen är upprättad i enlighet med Årsredovisningslagen och Bokföringsnämndens allmänna råd (BFNAR2016:10) om årsredovisningar i mindre företag.

### Värderingsprinciper

Tillgångar, avsättningar och skulder har värderats till anskaffningsvärden.

Fordringar har upptagits till belopp varmed de beräknas inflyta.

#### NOT A **Gåvor**

Förutom flera mindre gåvobelopp har en gåva på 75 000 kr tacksamt emottagits från EFS i Vårgårda. Gåvan ska användas till det planerade köket i idrottshallen.

#### NOT B **Bidrag: statsbidrag, övriga bidrag**

Totala bidragsintäkter uppgår till 21 216 211 kr varav 17 515 468 kr är statsbidrag:  
Övriga bidrag summerar till 3 700 743 kr

**Erhållna statliga driftsbidrag från Folkbildningsrådet och SPSM har fördelats enligt nedan:**

	2022-01-01— 2022-12-31	2021-01-01— 2021-12-31
Verksamhetsbidrag	11 610 500 kr	11 610 500 kr
Organisationsbidrag	1 140 000 kr	1 140 000 kr
Språkligt stöd	312 900 kr	317 300 kr
Förstärkningsbidrag	538 500 kr	684 400 kr
Bidrag kurser med yrkesinriktning (allmän o särskild)	960 800 kr	1 605 500 kr
Bidrag deltagare med kort utbildningsbakgrund	311 400 kr	311 400 kr
Bidrag utökade platser	977 200 kr	389 600 kr
Momskompensation	427 400 kr	178 075 kr
Kvalitetsfrämjande verksamhetsstöd	334 400 kr	334 800 kr
SPSM	274 357 kr	263 000 kr
Arbetsmarknadskurser (SMF och Etableringskurs)	388 011 kr	1 559 050 kr
Svenska från dag ett	240 000 kr	-
Verksamhetsbidrag för särskilt stöd	-	1 600 000 kr
	<b>17 515 468 kr</b>	<b>19 993 625 kr</b>

**Bidraget från SPSM (Socialpedagogiska skolmyndigheten)** är 274 357 kr. Bidraget gäller en utbildningsdag för samtlig personal med inriktning på neuropsykiatriska funktionshinder samt stödperson. Kostnadstäckningen för stödperson är 85,57 %.

**SMF-kurser:** Skolan har rekvirerat 15 platser år 2022, vilket innebär ett bidrag på 375 tkr. 13 011 kr avser reseersättning till kursdeltagare.

**Etableringskurser:** Skolan har inte rekvirerat några nya etableringsplatser år 2022

#### Övriga bidrag:

	2022-01-01— 2022-12-31	2021-01-01— 2021-12-31
Regionbidrag Västra Götalandsregionen	2 701 665 kr	2 804 514 kr
Mobilitetsstöd övriga regioner	455 518 kr	399 119 kr
Div bidrag från Alingsås kommun och församling	161 596 kr	107 750 kr
Övriga bidrag (FOKIS, Sparbankstiftelsen m fl)	188 957 kr	308 135 kr
Lönebidrag	193 007 kr	29 232 kr
<b>Totalt övriga bidrag:</b>	<b>3 700 743 kr</b>	<b>3 648 750 kr</b>

#### NOT C Nettoomsättning

I nettoomsättning ingår, förutom nedanstående specificerade intäkt bl a internatavgifter och andra deltagaravgifter för måltider samt hyror för bostäder och idrottshallen.

**Externa arrangemang** av olika slag, matförsäljning till externa gäster, konferenser, fester har tillsammans inbringat 2 924 587 kr (2021: 994 167 kr). Verksamheten har därmed tydligt återhämtat sig efter tiden med pandemirestriktioner.

#### NOT D Övriga externa kostnader

En stor del av de externa kostnaderna under året har lagts på fastigheterna. Förutom återställande i skolan efter vattenskadan här även en omläggning av skolans tak påbörjats.

Konstaterade kundförluster är bortbokade med 40 213 kr (2021: 76 029 kr) och en reservation för befarade kundförluster har gjorts med 34 162 kr (2021: 67 834 kr).

NOT E **Personalkostnader**

Medelantalet anställda	2022	2021
Medelantalet anställda omräknat i heltidstjänster	34 st	35 st

Förutom personalkostnader för anställd personal har undervisningstjänster köpts in till en kostnad av 264 933 kr (2021: 457 990 kr). Detta gäller främst regelbunden ämnesundervisning, men även tillfälliga föreläsningar. Beloppet redovisas i "Övriga kostnader".

Skolan redovisar en lärartäthet för 2022 på 2,11 helårstjänster per tusen deltagarveckor (2021: 2,04) och uppfyller därmed kravet på lägst 1,8.

NOT F **Tillgångar**

**Byggnader och mark**

Avskrivning på gjorda investeringar under åren 2011, 2014-22 görs enligt plan med en avskrivningstid på 10, 20, 25 eller 50 år beroende på investeringens art.

Ytterligare ett av internathusen på Stallbacken har försetts med bergvärme till en aktiverad kostnad av 87 500 kr, avskrivningstid 25 år. I Rundlogen har Husbyggarlinjen byggt ett klassrum/värmerum vilket aktiverats med 13 000 kr. Bastun som aktiverades vid förra bokslutet har sålts under året. Vinst 11 700 kr.

En markberedning har gjorts vid idrottshallen vilken inneburit att en kulle tagits bort och yta för en parkeringsplats förberetts. Aktiverad kostnad 176 000 kr.

**Taxeringsvärden**

Av folkhögskolans 24 byggnader, har fem byggnader avseende åretruntbostäder ett åsatt taxeringsvärde på 12 414 000 kronor (föregående år 12 414 000 kr).

Ställda panter:	2022	2021
Fastighetsinteckningar	16 205 000	16 205 000

BYGGNADER OCH MARK	År 2022	År 2021
<b>Fastigheter</b>		
Ingående balans	40 295 500 kr	40 069 000 kr
Årets aktiveringar	100 500 kr	226 500 kr
Årets försäljningar	- 39 000 kr	
	<u>40 357 000 kr</u>	<u>40 295 500 kr</u>
<b>Avskrivningar</b>		
Ingående avskrivningar	21 356 550 kr	21 013 313 kr
Avskrivning årets försäljning	- 3 900 kr	
Årets avskrivningar	292 252 kr	343 237 kr
	<u>21 644 902 kr</u>	<u>21 356 550 kr</u>
<b>Utgående värde</b>	<u>18 712 098 kr</u>	<u>18 938 950 kr</u>
<b>Markanläggningar</b>		
Ingående balans	197 000 kr	197 000 kr
Årets aktiveringar	176 000 kr	
	<u>373 000 kr</u>	<u>197 000 kr</u>
<b>Avskrivningar</b>		
Ingående avskrivningar	32 833 kr	22 983 kr
Årets avskrivningar	18 650 kr	9 850 kr
	<u>51 483 kr</u>	<u>32 833 kr</u>
<b>Utgående värde</b>	<u>321 517 kr</u>	<u>164 167 kr</u>
<b>TOTALT</b>	<u>19 033 615 kr</u>	<u>19 103 117 kr</u>

NOT G **Inventarier**

I och med att ett digitalt anläggningsregister införskaffats under året har en utrensning gjorts i bokförda inventarier varvid flera som hade litet bokfört värde utrangerats i bokföringen. Detta gäller inventarier och undervisningsinventarier som inte längre används eller finns kvar i verksamheten p g a att de kasserats.

	År 2022		År 2021	
<b>Storköksinventarier</b>				
Ingående ack anskaffningar	2 685 954 kr		2 685 954 kr	
Ingående ack avskrivningar	- 1 539 626 kr		- 1 338 805 kr	
<i>Årets avskrivning</i>	<u>- 200 821 kr</u>	945 508 kr	<u>- 200 821 kr</u>	1 146 328 kr
<b>Inventarier</b>				
Ingående ack anskaffningar	5 044 057 kr		4 765 186 kr	
Årets anskaffningar	36 667 kr		364 654 kr	
Årets utrangeringar	-4 424 330 kr		-85 783 kr	
Ingående ack avskrivningar	-4 665 512 kr		- 4 623 589 kr	
Avskrivningar utrangeringar	4 369 383 kr		84 217 kr	
<i>Årets avskrivning</i>	<u>-85 976 kr</u>	274 289 kr	<u>- 126 140 kr</u>	378 545 kr
<b>Inventarier, 10 års avskrivn</b>				
Ingående ack anskaffningar	1 116 057 kr		1 116 057 kr	
Korr tidigare år	-17 774 kr			
Ingående ack avskrivningar	- 592 837 kr		- 483 009 kr	
<i>Årets avskrivning</i>	<u>- 109 828 kr</u>	395 618 kr	<u>- 109 828 kr</u>	523 220 kr
<b>Undervisningsinventarier</b>				
Ingående ack anskaffningar	4 993 681 kr		4 993 681 kr	
Årets utrangeringar	-4 872 315 kr			
Ingående ack avskrivningar	- 4 947 758 kr		- 4 928 076 kr	
Avskrivning utrangeringar	4 880 219 kr			
<i>Årets avskrivning</i>	<u>- 26 913 kr</u>	26 914 kr	<u>- 19 682 kr</u>	45 923 kr
<b>Datorutrustning</b>				
Ingående ack anskaffningar	805 430 kr		805 430 kr	
Årets anskaffningar	74 190 kr			
Årets utrangeringar	-508 286 kr			
Ingående ack avskrivningar	-671 121 kr		- 613 560 kr	
Avskrivningar utrangeringar	486 522 kr			
<i>Årets avskrivning</i>	<u>- 51 459 kr</u>	135 276 kr	<u>-57 561 kr</u>	134 309 kr
<b>Inventarier utgående värde</b>		1 777 605 kr		2 228 325 kr

NOT H **Pågående nyanläggningar avseende materiella anläggningstillgångar**

Arbetet med om- och tillbyggnad av idrottshallen har inneburit kostnader för arkitekt, bygglov, entreprenörsarvoden och konsult hjälp som aktiverats i balansräkningen.

<b>Pågående nyanläggningar avseende materiella anläggningstillgångar</b>		
Ingående balans	127 386 kr	0 kr
Årets aktiveringar	671 345 kr	127 386 kr
Årets omföring till fastigheter	0 kr	0 kr
<b>Utgående värde</b>	<b>798 731 kr</b>	<b>127 386 kr</b>

NOT I **Pågående arbeten för annans räkning**

Skolans utbildning för husbyggare jobbar med praktiska moment genom uppdrag som byggs på beställning av privatpersoner och föreningar. Inköp av material för pågående arbeten bokförs på särskilt konto.

<b>Pågående arbeten för annans räkning</b>	
Aktiverade nedlagda utgifter	250 800 kr
Fakturerade delbelopp	119 449 kr
<b>Utgående värde</b>	<b>131 351 kr</b>

NOT J **Eget kapital – Årets resultat**

Styrelsen föreslår att underskottet 741 167 kronor överförs mot det egna kapitalet som därefter uppgår till 13 109 553 kronor.

NOT K **Stipendiefond**

Under året har gåvor fortsatt att komma till den nyinstittade stipendiefonden. Första utdelningstillfället var vid läsårsavslutningen våren 2022 då fem stipendiater fick ta emot 4 000 kr vardera. En del av fondens medel har investerats i Robur Stiftelsefond Ut-delande. Denna har haft en negativ utveckling under året.

NOT L **Skulder som avser flera poster**

Föreningens banklån om 6 809 500 kr redovisas under följande poster i balansräkningen

	2022-12-31	2021-12-31
Långfristiga skulder	6 669 500 kr	6 774 500 kr
Kortfristiga skulder	140 000 kr	140 000 kr
<b>Summa</b>	<b>6 809 500 kr</b>	<b>6 914 500 kr</b>



NOT M **Långfristiga skulder**

	2022-12-31	2021-12-31
<b>Förfaller senare än 5 år:</b>		
Sparbanken	5 969 500 kr	6 214 500 kr
EFS	247 892 kr	247 892 kr
<b>TOTALT</b>	<b>6 322 392 kr</b>	<b>6 462 392 kr</b>

NOT N **Väsentliga händelser efter räkenskapsårets slut**

Redan innan renoveringen efter vattenläckan var slutförd drabbades vi på nytt. Den 20 januari 2023 upptäckte en förbipasserande bilist att det brann i ett av våra hus, Anitas villa 1, där EFS i Västsverige hyr expeditionslokaler. Snabbt ingripande från Räddningstjänsten kunde begränsa brandskadorna till att omfatta ett rum samt taket.

Arbetet med att söka bidrag till finansieringen av Idrottshallens planerade om- och tillbyggnad har fortgått. Sparbankstiftelsen har beviljat bidrag med 2 milj kr. Ansökan till Allmänna Arvsfonden har färdigställts och skickats in. Vi har fått avslag på bidragsansökan hos Jordbruksverket/Länsstyrelsen.

Regeringens budget för 2023 innehåller inga extra satsningar på folkhögskolan, varken beträffande nya former av bidrag eller uppräknig av värdet på nuvarande bidrag. De utökade platserna som vi fått ta del av de senaste åren är borta. För Hjälmarets del betyder det en minskning av bidragsberättigade deltagarveckor mellan de två åren på 950 dv motsvarande ca 1,9 milj kr.

# PENNEO

Signaturerna i detta dokument är juridiskt bindande. Dokumentet är signerat genom Penneo™ för säker digital signering. Tecknarnas identitet har lagrats, och visas nedan.

"Med min signatur bekräftar jag innehållet och alla datum i detta dokumentet."

**Annica Susanne Elisabeth Jämsvi**

Ordförande/styrelseledamot

Serienummer:

IP:

2023-04-20 12:11:27 UTC



**EVA JOHANSSON**

Styrelseledamot

Serienummer:

IP:

2023-04-20 12:14:24 UTC



**STURE KJELL**

Styrelseledamot

Serienummer:

IP:

2023-04-20 12:38:49 UTC



**MIKAEL LINDGREN**

Rektor

Serienummer:

IP:

2023-04-20 12:41:11 UTC



**GERT ALNEGREN**

Styrelseledamot

Serienummer:

IP:

2023-04-20 14:21:54 UTC



**AGNE ARNESSON**

Styrelseledamot

Serienummer:

IP:

2023-04-20 14:45:52 UTC



Penneo dokumentnyckel: 7VGLF-AQEP3-H2WTH-TF818-VU3JT-EH1LX

Detta dokument är digitalt signerat genom Penneo.com. Den digitala signeringsdatan i dokumentet är säkrad och validerad genom det datogenererade hashvärdet hos det originella dokumentet. Dokumentet är låst och tidsstämplat med ett certifikat från en betrodd tredje part. All kryptografisk information är innesluten i denna PDF, för framtida validering om så krävs.

#### Hur man verifierar originaliteten hos dokumentet

Detta dokument är skyddat genom ett Adobe CDS certifikat. När du öppnar

dokumentet i Adobe Reader bör du se att dokumentet är certifierat med **Penneo e-signature service** <penneo@penneo.com> Detta garanterar att dokumentets innehåll inte har ändrats.

Du kan verifiera den kryptografiska informationen i dokumentet genom att använda Penneos validator, som finns på <https://penneo.com/validator>

# PENNEO

Signaturerna i detta dokument är juridiskt bindande. Dokumentet är signerat genom Penneo™ för säker digital signering. Tecknarnas identitet har lagrats, och visas nedan.

"Med min signatur bekräftar jag innehållet och alla datum i detta dokumentet."

## NINA JANSSON

Styrelseledamot

Serienummer:

IP:

2023-04-20 15:46:14 UTC



## ESBJÖRN SÄRDQUIST

Styrelseledamot

Serienummer:

IP:

2023-04-20 16:58:45 UTC



## GÖRAN RASK

Styrelseledamot

Serienummer:

IP:

2023-04-21 07:36:57 UTC



## ANNIKA AHLBERG ANDERSSON

Auktoriserad revisor

Serienummer:

IP:

2023-04-21 07:38:13 UTC



## OVE LUMSDEN

Lekmannarevisor

Serienummer:

IP:

2023-04-21 08:09:05 UTC



Penneo dokumentnyckel: 7VGLF-AQEP3-H2WTH-TF818-VU3JT-EH1LX

Detta dokument är digitalt signerat genom Penneo.com. Den digitala signeringsdatan i dokumentet är säkrad och validerad genom det datogenererade hashvärdet hos det originella dokumentet. Dokumentet är låst och tidsstämplat med ett certifikat från en betrodd tredje part. All kryptografisk information är innesluten i denna PDF, för framtida validering om så krävs.

### Hur man verifierar originaliteten hos dokumentet

Detta dokument är skyddat genom ett Adobe CDS certifikat. När du öppnar

dokumentet i Adobe Reader bör du se att dokumentet är certifierat med **Penneo e-signature service** <penneo@penneo.com> Detta garanterar att dokumentets innehåll inte har ändrats.

Du kan verifiera den kryptografiska informationen i dokumentet genom att använda Penneos validator, som finns på <https://penneo.com/validator>

## REVISIONSBERÄTTELSE

Till föreningsstämman i Hjälmared folkhögskoleförening  
Org.nr. 864000-1007

### Rapport om årsredovisningen

#### Uttalanden

Vi har utfört en revision av årsredovisningen för Hjälmared folkhögskoleförening för år 2022.

Enligt vår uppfattning har årsredovisningen upprättats i enlighet med årsredovisningslagen och ger en i alla väsentliga avseenden rättvisande bild av föreningens finansiella ställning per den 31 december 2022 och av dess finansiella resultat för året enligt årsredovisningslagen. Förvaltningsberättelsen är förenlig med årsredovisningens övriga delar.

#### Grund för uttalanden

Vi har utfört revisionen enligt god revisionsssed i Sverige.

Revisorernas ansvar enligt denna sed beskrivs närmare i avsnitten "Den auktoriserade revisorns ansvar" samt "Den förtroendevalde revisorns ansvar". Vi är oberoende i förhållande till föreningen enligt god revisorssed i Sverige. Jag som auktoriserad revisor har fullgjort mitt yrkesetiska ansvar enligt dessa krav.

Vi anser att de revisionsbevis vi har inhämtat är tillräckliga och ändamålsenliga som grund för våra uttalanden.

#### Styrelsens ansvar

Det är styrelsen som har ansvaret för att årsredovisningen upprättas och att den ger en rättvisande bild enligt årsredovisningslagen. Styrelsen ansvarar även för den interna kontroll som den bedömer är nödvändig för att upprätta en årsredovisning som inte innehåller några väsentliga felaktigheter, vare sig dessa beror på oegentligheter eller misstag.

Vid upprättandet av årsredovisningen ansvarar styrelsen för bedömningen av föreningens förmåga att fortsätta verksamheten. Den upplyser, när så är tillämpligt, om förhållanden som kan påverka förmågan att fortsätta verksamheten och att använda antagandet om fortsatt drift. Antagandet om fortsatt drift tillämpas dock inte om beslut har fattats om att upphöra med verksamheten.

#### Den auktoriserade revisorns ansvar

Jag har att utföra revisionen enligt International Standards on Auditing (ISA) och god revisionsssed i Sverige. Mitt mål är att uppnå en rimlig grad av säkerhet om huruvida årsredovisningen som helhet inte innehåller några väsentliga felaktigheter, vare sig dessa beror på oegentligheter eller misstag. Rimlig säkerhet är en hög grad av säkerhet, men är ingen garanti för att en revision som utförs enligt ISA och god revisionsssed i Sverige alltid kommer att upptäcka en väsentlig felaktighet om en sådan finns. Felaktigheter kan uppstå på grund av oegentligheter eller misstag och anses vara väsentliga om de enskilt eller tillsammans rimligen kan förväntas påverka de ekonomiska beslut som användare fattar med grund i årsredovisningen. Som del av en revision enligt ISA använder jag professionellt omdöme och har en professionellt skeptisk inställning under hela revisionen. Dessutom:

- identifierar och bedömer jag riskerna för väsentliga felaktigheter i årsredovisningen, vare sig dessa beror på oegentligheter eller misstag, utformar och utför granskningsåtgärder bland annat utifrån dessa risker och inhämtar revisionsbevis som är tillräckliga och ändamålsenliga för att utgöra en grund för mina uttalanden. Risken för att inte upptäcka en väsentlig felaktighet till följd av oegentligheter är högre än för en väsentlig felaktighet som beror på misstag, eftersom oegentligheter kan innefatta agerande i maskopi, förfalskning, avsiktliga utelämnanden, felaktig information eller åsidosättande av intern kontroll.

- skaffar jag mig en förståelse av den del av föreningens interna kontroll som har betydelse för min revision för att utforma granskningsåtgärder som är lämpliga med hänsyn till omständigheterna, men inte för att uttala mig om effektiviteten i den interna kontrollen.

- utvärderar jag lämpligheten i de redovisningsprinciper som används och rimligheten i styrelsens uppskattningar i redovisningen och tillhörande upplysningar.

- drar jag en slutsats om lämpligheten i att styrelsen använder antagandet om fortsatt drift vid upprättandet av årsredovisningen. Jag drar också en slutsats, med grund i de inhämtade revisionsbevisen, om huruvida det finns någon väsentlig osäkerhetsfaktor som avser sådana händelser eller förhållanden som kan leda till betydande tvivel om föreningens förmåga att fortsätta verksamheten. Om jag drar slutsatsen att det finns en väsentlig osäkerhetsfaktor, måste jag i revisionsberättelsen fästa uppmärksamheten på upplysningarna i årsredovisningen om den väsentliga osäkerhetsfaktorn eller, om sådana upplysningar är otillräckliga, modifiera uttalandet om årsredovisningen. Mina slutsatser baseras på de revisionsbevis som inhämtas fram till datumet för revisionsberättelsen. Dock kan framtida händelser eller förhållanden göra att en förening inte längre kan fortsätta verksamheten.

- utvärderar jag den övergripande presentationen, strukturen och innehållet i årsredovisningen, däribland upplysningarna, och om årsredovisningen återger de underliggande transaktionerna och händelserna på ett sätt som ger en rättvisande bild.

Jag måste informera styrelsen om bland annat revisionens planerade omfattning och inriktning samt tidpunkten för den. Jag måste också informera om betydelsefulla iakttagelser under revisionen, däribland de eventuella betydande brister i den interna kontrollen som jag identifierat.

#### Den förtroendevalde revisorns ansvar

Jag har att utföra en revision enligt revisionslagen och därmed enligt god revisionsssed i Sverige. Mitt mål är att uppnå en rimlig grad av säkerhet om huruvida årsredovisningen har upprättats i enlighet med årsredovisningslagen och om årsredovisningen ger en rättvisande bild av föreningens resultat och ställning.

## **Rapport om andra krav enligt lagar och andra författningar**

### ***Uttalande***

Utöver vår revision av årsredovisningen har vi även utfört en revision av styrelsens förvaltning för Hjälmared folkhögskoleförening för år 2022.

Vi tillstyrker att föreningsstämman beviljar styrelsens ledamöter ansvarsfrihet för räkenskapsåret.

### ***Grund för uttalande***

Vi har utfört revisionen enligt god revisionssed i Sverige. Vårt ansvar enligt denna beskrivs närmare i avsnittet "Revisorns ansvar". Vi är oberoende i förhållande till föreningen enligt god revisorssed i Sverige. Jag som auktoriserad revisor har i övrigt fullgjort mitt yrkesetiska ansvar enligt dessa krav.

Vi anser att de revisionsbevis vi har inhämtat är tillräckliga och ändamålsenliga som grund för vårt uttalande.

### ***Styrelsens ansvar***

Det är styrelsen som har ansvaret för förvaltningen.

### ***Revisorns ansvar***

Vårt mål beträffande revisionen av förvaltningen, och därmed vårt uttalande om ansvarsfrihet, är att inhämta revisionsbevis för att med en rimlig grad av säkerhet kunna bedöma om någon styrelseledamot i något väsentligt avseende företagit någon åtgärd eller gjort sig skyldig till någon försummelse som kan föranleda ersättningsskyldighet mot föreningen.

Rimlig säkerhet är en hög grad av säkerhet, men ingen garanti för att en revision som utförs enligt god revisionssed i Sverige alltid kommer att upptäcka åtgärder eller försummelser som kan föranleda ersättningsskyldighet mot föreningen.

Som en del av en revision enligt god revisionssed i Sverige använder den auktoriserade revisorn professionellt omdöme och har en professionellt skeptisk inställning under hela revisionen. Granskningen av förvaltningen grundar sig främst på revisionen av räkenskaperna. Vilka tillkommande granskningsåtgärder som utförs baseras på den auktoriserade revisorns professionella bedömning och övriga valda revisorers bedömning med utgångspunkt i risk och väsentlighet. Det innebär att vi fokuserar granskningen på sådana åtgärder, områden och förhållanden som är väsentliga för verksamheten och där avsteg och överträdelser skulle ha särskild betydelse för föreningens situation. Vi går igenom och prövar fattade beslut, beslutsunderlag, vidtagna åtgärder och andra förhållanden som är relevanta för vårt uttalande om ansvarsfrihet.

Alingsås enligt digital signering

Annika Ahlberg Andersson  
Auktoriserad revisor

Ove Lumsden  
Lekmannarevisor

# PENNEO

Signaturerna i detta dokument är juridiskt bindande. Dokumentet är signerat genom Penneo™ för säker digital signering. Tecknarnas identitet har lagrats, och visas nedan.

"Med min signatur bekräftar jag innehållet och alla datum i detta dokumentet."

## ANNIKA AHLBERG ANDERSSON

Auktoriserad revisor

Serienummer:

IP:

2023-04-21 07:38:13 UTC



## OVE LUMSDEN

Lekmannarevisor

Serienummer:

IP:

2023-04-21 08:09:05 UTC



Detta dokument är digitalt signerat genom Penneo.com. Den digitala signeringsdatan i dokumentet är säkrad och validerad genom det datogenererade hashvärdet hos det originella dokumentet. Dokumentet är låst och tidsstämplat med ett certifikat från en betrodd tredje part. All kryptografisk information är innesluten i denna PDF, för framtida validering om så krävs.

### Hur man verifierar originaliteten hos dokumentet

Detta dokument är skyddat genom ett Adobe CDS certifikat. När du öppnar

dokumentet i Adobe Reader bör du se att dokumentet är certifierat med **Penneo e-signature service** <penneo@penneo.com> Detta garanterar att dokumentets innehåll inte har ändrats.

Du kan verifiera den kryptografiska informationen i dokumentet genom att använda Penneos validator, som finns på <https://penneo.com/validator>

## 8 Verksamhetspresentation

Denna verksamhetspresentation innehåller information om skolans långa och korta kurser, folkhögskolans mål och verksamhetsplan för 2022, en omvärldsanalys samt konkreta utvecklings- och kvalitetsmål för 2022, inklusive en beskrivning av övrigt kvalitetsarbete. Presentationen avslutas med en beskrivning av övergripande väsentligheter och de riskområden som bearbetats inför och under 2022.

### Långa kurser

#### Allmän kurs

##### **Nivå 1 och 2, nivå 3 med profilerna IT, Beteendevetenskap och Polis**

KURSANSVARIG: Hanna Källberg

Allmän kurs är en väsentlig kurs i skolans kursutbud och 2022 stod den för 46 % av skolans totala deltagarveckor. Den fångar upp många av de företrädesvis unga människor som inte slutfört sina grund- eller gymnasie studier. Tre nivåer med olika klasser för att våra studerande skall nå längre i sitt lärande. Projektformen individuellt och i grupp, handledning i lektionen ”studierummet”, nivågrupperingar i engelska och matematik, specialpedagogkompetens är metoder som används för att stödja de studerandes progression. I åk tre har vi tre yrkesinriktade profiler

- Beteendevetenskaplig profil för att inspirera och ge grundläggande kunskaper för dem som vill gå vidare till arbete och studier med människor
- IT-teknikprofil för att inspirera och ge grundläggande kunskaper inom IT-teknik. Kursen har utformats i dialog med Högskolan i Borås samt IT-företag.
- Polisprofil (Profilansvarig: Daniel Jaktlund)

#### Utvecklingsområden 2022

1. Hur lägger vi upp fjärrstudier och hemuppgifter vid karantän? Vi förtydligade och styrde upp hur det går till och vad som gäller.
2. Att all planering i alla ämnen ska stå på Schoolsoft under veckoplanering, utom i matte, med tydliga instruktioner och innehåll så att alla deltagare känner sig inkluderade och kan vara autonoma i sitt lärande, så långt det är möjligt.
3. Vi arbetade med och samtalade i lärargruppen om omdöme och behörighets-sättning. Hur kan vi vara så rättvisa som möjligt? Hur kan vi förmedla formen för bedömning för deltagarna? I detta arbete ingår också användandet av analog behörighetkatalog och de terminsbedömningar som görs av undervisande lärare i relation till läsåret. Hur ser utvecklingen ut? Kommer de att gå i mål?

## Profilkurser och yrkesutbildningar

### Polispreparand

KURSANSVARIG: Daniel Jaktlund

Polispreparand är en terminslång kurs. Viktiga samarbetspartner är Viskadalens folkhögskola, Polismyndigheten och Polisprogrammet vid Högskolan i Borås. Det är en profilkurs vars syfte är att förbereda deltagarna så väl som möjligt inför antagningsprocessen till Polisprogrammet och inför polisyrket.

I kursen ingår veckovisa ämnen som Etik & värdegrund, Träning & coaching, Ledarskap och tematiska block såsom Demokrati och rättssystem, Kommunikation och bemötande, Brott och straff, samt en introduktion i kriminologi och juridik.

Kursen har ett tydligt fokus på personlig utveckling i riktning mot polisens kompetensprofil och värdegrund. Det innebär att frågor kring demokrati, allas lika värde, jämställdhet, tolerans och förståelse för olika perspektiv präglar kursinnehållet.

#### Utvecklingsområden 2022

1. Gentemot deltagare:
  - Utmana de egna gränserna och stärkt gå vidare
  - Utvecklas i grupp genom utmaningar
  - Ta ansvar för den egna resan under utbildningen
  - Sätta upp mål och plan för att genomföra
2. I arbetslaget:
  - Få kurserna att hänga ihop med helheten
  - Ha en enhetlig linje till deltagarna i kommunikation

### Bibellinje

KURSANSVARIG: Jonas Andersson

Bibellinjen Kropp och Sjal strävar efter hållbarhet, både mänsklig och andlig. Vi tror att Guds personliga tilltal går hand i hand med tidebön och nattvard. Bibellinjen har ett ben i Bibeln och det andra i ett modigt utforskande av hur den kristna tron kan levas ut idag. Kursen inbjuder till samtal med bredd och respekt för olika tolkningar i hur vi praktiserar vår tro.

#### Utvecklingsområden 2022

1. Att lyckas genomföra en resa till Anafora och utveckla det samarbetet.
2. Att fortsätta lanseringen av att Bibellinjen på Hjälmaared är "Ett år för livet - oavsett ålder!"
3. Att utveckla samarbetet med Äventyrscoach kring ledarskapsträningen.
4. Att fortsätta med de två inriktningarna "Kreativt skrivande" och "Volontär", utveckla dessa, samt förbättra marknadsföringen av kursen och inriktningarna.



- Att förbättra samarbetet mellan Bibellinjen, EFS lokalt och regionalt.
- Att erbjuda ”Nyfiken på kristen tro” för övriga elever på skolan med hjälp av Bibellinjen

## **Bibelseminarium, Göteborg (ny kurs, start höstterminen 2022)**

KURSANSVARIGA: Sofia Svensson och Per-Eive Berntsson

Bibelseminarium är en ny kurs som genomförs i samverkan med våra huvudmannorganisationer EFS och Svenska kyrkan. På Bibelseminarium Göteborg vill vi ge en chans till andlig fördjupning oavsett ålder. Vi har förlagt den centralt i Göteborg för att möjliggöra för den som vill kombinera seminariet med arbete, är pensionär, vill ta ett sabbatsår från studier, är arbetssökande eller vill ta tid för andlig fördjupning.

## **Grafisk Design – Video – Webb**

KURSANSVARIG: Anne Gunnevik

Kursen vill skapa en plattform för deltagarens kreativa utveckling i digitala kanaler och tryckta medier. Med bredd och fördjupning i ämnena grafisk design, bildbehandling, videoproduktion samt online marketing och webbdesign. Utbildningens bredd ger en grund för vidare studie och för att arbeta som Digital designer, Webbdesigner, Video-producent eller Art Director.

### **Utvecklingsområden 2022**

1. Planera kampanj för digital publicering med bilder, film och grafiskt material för företag i skarpt läge.
2. Undervisning i att definiera kampanjmål och beskriva strategier att uppnå målen för kampanjen.
3. Fördjupad samverkan mellan kurserna video, copywriting och grafisk design i kampanjplanering
4. Fördjupad undervisning i hur du synliggör ett varumärke med bild och text i digitala medier

## **Hälsocoach**

KURSANSVARIG: Johanna Alfridsson

Kursen vänder sig till den som vill coacha, leda och motivera till en hälsosam och hållbar livsstil eller arbeta som hälsocoach, personlig tränare, kostrådgivare, stresscoach eller massör. Tyngdvikten på kursen ligger i ämnena hälsopedagogik, träningslära, samtalsmetodik, anatomi och kostrådgivning.

### **Utvecklingsområden 2022**

1. Fördjupat innehållet i kursmomentet Stresscertifieringen, för att stärka deltagarnas förberedelse när de ska ut på arbetsmarknaden och omsätta kunskapen.

2. Fördjupat innehållet i ämnet Ledarskap, där kursdeltagarna får öva ledarskap på skolans andra klasser men också på personal. Kursutvecklingen innebär också att vi bygger bryggor mellan våra deltagare och ökar integrationen mellan kurserna.

## Äventyrskoach

KURSANSVARIG: Johanna Alfridsson

En kurs som ger kunskap och erfarenhet genom äventyr och friluftsliv. Kursen vänder sig till den som vill utveckla sin ledarskapsförmåga och i framtiden arbeta som t ex friluftsguide, personlig tränare, massör eller ledare för andra äventyrs- eller friskvårdsaktiviteter.

Utvecklingsområden 2022

1. Ämnet praktiskt ledarskap har fått ett större utrymme igen när pandemirestriktionerna togs bort. Vi har både haft grupper utanför skolan i teambildning och på vår höghöjdsbana.
2. Nytt moment är att deltagarna genomfört en examination i friluftsteknik, både praktiskt och teoretiskt under vårterminen.
3. Momentet fördjupad kunskap om hur man klarar sig i naturen på naturens villkor och förmedlar det pedagogiskt till andra genomfördes tillsammans med Alströmergymnasiet under våren.

## Certifieringskurs

KURSANSVARIG: Johanna Alfridsson

Certifieringskursen är en terminslång påbyggnadskurs på 50% distans med närträffar för den som gått Äventyrskoach eller Hälsocoach. Kursen är praktiskt inriktad och deltagarna arbetar med kunder inom de respektive områden de väljer att certifiera sig inom: Personlig tränare, Kostrådgivare och/eller Massör.

Utvecklingsområden 2022

Utvecklingsarbetet sker till stor del gemensamt med övriga folkhögskolor i vårt gemensamma branschråd: Branschrådet för hälsa

## Husbyggare

KURSANSVARIGA: Johan Gustafsson och Lars-Magnus Andersson

Husbyggare är en yrkesinriktad profilkurs inom en sektor som har stor efterfrågan på arbetskraft i samtid och framtid. Kursens fokus är enkelt: Lär dig praktiska färdigheter och förberedande kunskaper för en framtid som husbyggare. Husfabrikanter, träteknikföretag, finsnickeri, små eller stora byggföretag är öppna för samarbete i en bransch med ett stort behov av ny personal.

Kursen ger kunskaper om hur hus byggs från grund till tak, om material, hur en konstruktion fungerar och hur lagar och regler som styr byggnation skall tillämpas.

### Utvecklingsområden 2022

1. Utvecklat kursplanen och kompletterat med moment som fördjupar innehåll och kvaliteter
2. Förberett ansökan till BYN, Byggbranschens yrkesnämnd, för att möjliggöra för deltagare som så önskar att ansöka om lärlingsplats.
3. Utvecklat verksamhetslokalen, t ex sophantering, belysning och värme i värmerummet samt byte av fasadbräder.
4. Skapat fler stationer för att t ex montera fönster/dörrar, lägga golv och spika panel.
5. Skapat konto för elev Ido 6.
6. Utvecklat samarbetet med lokala byggföretag och snickerier.
7. Utökad antalet samtal med deltagarna för att bättre följa deras utveckling och personliga behov.

## Korta kurser

### Vidgade vyer

KURSANSVARIG: Pia Samuelsson

Kursen har som målgrupp seniorer i Alingsås med omnejd. Den ges på deltid och uppmuntrar till kunskaps- och erfarenhetsutbyte. Det livslånga lärandet betonas och innehållet präglas av stor variation beroende på de lärare som undervisar. Kursen har tidigare, under många år, getts inne i Alingsås men har efter pandemin sin givna plats på folkhögskolan. Kursen bidrar på så sätt med att fördjupa och berika deltagarskaran på skolan

### Utvecklingsområden 2022

1. Administrationen av kursen – Kösystemet har effektiviserats och formaliserats, anmälningar och antagningar registreras av expeditionen, och kommunikationen med deltagare går via Schoolsoft på samma sätt som för skolans övriga kurser.
2. Proaktivitet – Deltagarna har av ålder och vana förväntat sig rena föreläsningar. Vi har under året försökt att hitta former där de själva blir mer aktiva och delaktiga. Detta är ett arbete som initialt har mött ett visst motstånd men som sakta börjar bära frukt.
3. Genomströmning - Vårterminen 2022 var fortfarande en del av det första läsåret för Vidgade vyer efter ett uppehåll sedan VT 2020 p g a pandemin. Efter detta flyttades verksamheten från församlingssalen i Christinae kyrka, Alingsås, till Hjälma red Folkhögskola. Omstarten och flytten innebar delvis en förnygring av deltagarna då många av de riktigt gamla valde att sluta. Detta har också inneburit en förnyelse av grupperna och att vi kunnat korta köerna väsentligt.

### Konfirmandkurs

KURSANSVARIG: Sofia Holmgren

Kurs för konfirmander genomförs under fyra sommarveckor. Kursen syftar till att i det teoretiska innehållet öka kursdeltagarens egen förståelse för och syn på den kristna tron, syn på samhälle, demokrati och miljö, människosyn, svensk kyrkotradition och historia. Avsikten är också att deltagaren skall stärkas för att vara bättre rustad att möta och delta i samhället med egen påverkan och eget engagemang vad gäller såväl rättigheter som skyldigheter. Kursinnehållet följer Svenska kyrkans riktlinjer man formas även i den utsträckning som är möjlig tillsammans av lärare och deltagare

## Credokursen

Syftet med kursen är att stärka, uppmuntra och utmana vuxna tonåringar och familjer i deras liv för en vardagstro.

## Steget in (SMF) - kurser i samarbete med Arbetsförmedlingen

KURSANSVARIG: Daniel Jaktlund och Micke Öijwall

Steget in är ett samarbete med Arbetsförmedlingen som skickar deltagare genom anvisning till SMF (Studiemotiverande folkhögskolekurs) på tre månader. En stor del av arbetet inför en kursstart faller på kursansvarig och klassvärd att ha en dialog med KAA (kommunala aktivitetsansvaret) i respektive kommun, med olika boenden för ungdomar och med Arbetsförmedlingen.

Kursen har varit extremt svårmanövrerad efter senaste omorganisationen på Arbetsförmedlingen något som påverkat skolans möjligheter att planera och genomföra kursen. Framför allt märks förändringen vad gäller antalet anvisade deltagare. Konsekvensen har varit att vi tvingats slimma vår organisation, färre deltagare innebär färre som går vidare till fortsatta studier på allmän kurs. Påverkansarbete pågår på regional- och lokal nivå för att få till en förändrad rekryteringsfrekvens.

## Svenska från dag ett

Under senhösten kunde kursen "Svenska från dag ett" startas. Kursen vände sig främst till ukrainare och för att underlätta deras deltagande förlades kursen till två orter, Alingsås och Sollebrunn. Kursen skedde i samarbete med Equmeniakyrkan, som upplät lokaler.

## Redovisad verksamhet

## Långa allmänna kurser, inkl yrkesinriktning och utökade platser

	VT 22	VT 21	HT 22	HT 21	Helår 22	Helår 21
<b>Deltagarveckor</b>	1798	1 982	1 915	1 879	3 713	3 861
<b>Totalt antal stud</b>	94	100	104	101	198	201
Fördelade på:						
män	47	52	59	50	106	102
kvinnor	47	48	45	51	92	99
Ålder:						
< 18 år						
18-24 år	58	63	81	70	139	133
25-29 år	24	29	14	21	38	50
30-45 år	9	7	8	8	17	15
45-60 år	3	1	1	2	4	3
Utländsk bakgrund	23	25	21	24	44	49

## Långa särskilda kurser inkl distanskurs, yrkesinriktning, utökade platser

	VT 22	VT 21	HT 22	HT 21	Helår 22	Helår 21
<b>Deltagarveckor</b>	1 557	1 522	2 069	2 201	3 626	3 723
<b>Totalt antal stud</b>	81	75	124	131	205	206
Fördelade på:						
män	35	37	48	56	83	93
kvinnor	46	38	76	75	122	113
Ålder:						
18-24 år	40	43	69	77	109	120
25-29 år	22	16	22	25	44	41
30-45 år	15	13	24		39	38
45-60 år			6		10	
60- år	4	3	3	4	3	7
Utländsk bakgrund	13	2	8	3	21	8

## Antal studerande och söktryck

Antal studerande					Söktryck	
	Vt 22	Vt 21	Ht 22	Ht 21	Ht 22	Ht 21
<b>Allmänna kurser</b>						
nivå 1	18	14	20	22	37	37
nivå 2	25	24	25	25	45	43
nivå 3 Beteendevetarprofil	19	20	24	20	43	39
nivå 3 IT-profil (yrkesinriktad)	17	17	19	21	49	32
nivå 3 Polisprofil	15	24	16	14	53	38
	<b>94</b>	<b>99</b>	<b>104</b>	<b>102</b>	<b>227</b>	<b>189</b>
<b>Särskilda kurser</b>						
Bibel	11	13	12	14	20	23
Äventyrscoach	15	20	10	20	27	47
Hälsocoach	21	20	19	22	45	74
Grafisk design-video-webb	23	22	20	22	65	76
Husbyggarlinjen	11	-	14	16	46	40
Bibelseminarium i Göteborg	-	-	13	-	20	-
Polispreparand (endast ht)	-	-	15	22	30	67
	<b>75</b>	<b>75</b>	<b>107</b>	<b>107</b>	<b>253</b>	<b>319</b>
	<b>175</b>	<b>174</b>	<b>207</b>	<b>209</b>	<b>480</b>	<b>508</b>

**Distanskurs, deltid 50 %**

Certifiering (PT/kost/massage)	21	25
--------------------------------	----	----

**Korta kurser**

Skolans redovisade deltagarveckor för korta kurser är totalt 729. De fördelas på följande kortkurser:

**”Vidgade vyer”** - Deltidskurs med blandade ämnen för seniorer. Deltagarna är indelade i två grupper och ses en eftermiddag i veckan under läsårstid. Antal deltagare vt 2022: 83 st varav 6 män och 77 kvinnor. Antal deltagare ht 2022: 112 st varav 7 män och 105 kvinnor

**Konfirmationskurs** sommarkurs med återträff under hösten. Antal deltagare: 58 st varav 24 män och 34 kvinnor

**Praktisk ungdomsledarkurs** ger kunskap i och träning om vad det innebär att leda grupper av ungdomar. Ges i samband med konfirmationskursen. Kursen har tidigare gjorts i samarbete med Sensus. Antal deltagare: 6 st varav 2 män och 4 kvinnor.

Sommarkurs för familjer i samarbete med Credo: 100 redovisade deltagare varav 49 män och 51 kvinnor.

## Personal och lärartäthet

Under året har Mikael Lindgren varit rektor och Jonas Andersson studierektor. Lärarna Jonas Lundberg och Daniel Einås samt vaktmästaren Filip Agemo har avslutat sina anställningar. Nyanställd lärare under ht 2022 är Linda Ulmå.

Bilaga 1 innehåller en lista på dem som varit anställda under året.

Skolans lärartäthet för år 2022 är 2,11 tjänster per 1 000 deltagarveckor (2021: 2,04). Kravet på minst 1,8 är därmed tydligt uppfyllt.

### Anställda fördelning

Personalkategorier	Tillsvidareanställda		Visstid- /Timanställn		Totalt	
	2022	2021	2022	2021	2022	2021
Lärare (inkl kurator, IT, SYV)	16,2	14,6	2,75	4	18,95	18,6
Skolledning	1,5	1,5			1,5	1,5
Administration, bibliotek	2,8	2,8	0,1	0,2	2,9	3
Konferens/logi	0,25	0,25			0,25	0,25
Kök/restaurang	6,7	6,7			6,7	6,7
Vaktmästeri	2,6	2,6			2,6	2,6
Lokalvård	1,75	0,75		0,75	1,75	1,5
Skolvård/assistent/språkstöd	0,5	0,5	0,3	0,3	0,8	0,8
	<b>32,3</b>	<b>29,7</b>	<b>3,15</b>	<b>5,25</b>	<b>35,45</b>	<b>34,95</b>

### Sjukfrånvaro

	Total sjukfrånvaro i % av ordinarie arbetstid		Därav långtidssjuk- skrivna	
	2022	2021	2022	2021
Samtliga anställda	6,98 %	4,82 %	61,06%	49,31%
Män	2,83 %	4,20 %		
Kvinnor	10,37 %	5,36 %		
30-49 år	4,12 %	5,08 %		
50 år eller äldre	9,26 %	4,75 %		

## Mål och verksamhetsplan för Hjälmed folkhögskola 2022

Mål och verksamhetsplan för folkhögskolan är antagen av styrelsen för Hjälmarets folkhögskoleförening. Målet för folkhögskoleverksamheten fastställs av folkhögskoleföreningens styrelse i samverkan med skolledning och personal

Motiv för samhällsstöd ges av riksdag och regering genom regeringens Förordning om statsbidrag till folkbildningen (2015:218). Folkbildningsrådet är bidragsgivare och har till uppgift att sprida kunskap om folkbildningen och bevaka folkhögskolan som utbildningsform i utbildningssystemet. Staten har formulerat fyra syften som grund för statsbidrag till folkhögskolan, nämligen att:

1. Stödja verksamhet som bidrar till att stärka och utveckla demokratin
2. Bidra till att göra det möjligt för en ökad mångfald av människor att påverka sin livssituation och skapa engagemang att delta i samhällsutvecklingen
3. Bidra till att utjämna utbildningsklyftor och höja bildnings- och utbildningsnivån i samhället
4. Bidra till att bredda intresset för och öka delaktigheten i kulturlivet.

Folkbildningen ska ge alla möjlighet att tillsammans med andra öka sin kunskap och bildning för personlig utveckling och delaktighet i samhället. (2015:218)

## Sammanfattande punkter från Hjälmed folkhögskolas visionsdokument för 2020–2025

### En folkhögskola på kristen grund

*Vår människosyn utgår från varje människas lika värde, att varje människa är en resurs, som har förmåga och vilja att utvecklas, ta ansvar och kunna påverka sin livssituation.*

### Individanpassad pedagogik

*Vår skola erbjuder en pedagogisk miljö som stimulerar till personlig utveckling och uppmuntrar skapande verksamhet och demokratiskt ansvarstagande.*

### En växtplats för demokrati och samhällsansvar

*Vi är övertygade om att samhället bara kan utvecklas när människor ges möjlighet att växa under fria och jämställda förhållanden. Vi ser även att ett ekologiskt och socialt hållbart samhälle är en grundförutsättning för ett bra samspel mellan människa och natur.*

### En plats för personlig och social utveckling

*Vi erbjuder en trygg, naturskön, drogfri och hälsofrämjande miljö. Vi aktualiserar världsfrågorna i vardagen och solidaritet med de utsatta genom praktisk handling. Vi är en öppen bildningsmiljö för alla åldrar och värnar allas möjlighet att delta i studier och aktiviteter oberoende av fysiska eller psykiska funktionsnedsättningar.*

### Ett kulturellt centrum

*Hjälmed ska vara en kreativ miljö för alla, med kulturuupplevelser som överraskar och skapar nyfikenhet och som speglar bredd och mångfald.*



## Hjälmared folkhögskolas mål

Enligt Hjälmarets folkhögskoleförenings stadgar skall föreningen bedriva folkhögskoleverksamhet på den evangelisk-lutherska bekännelsens grund. Utöver statens fyra syften har folkhögskoleföreningen formulerat följande mål:

- Slå vakt om människors lika värde
- Erbjuder en pedagogisk miljö som stimulerar till formulering av livsfrågor och personlig utveckling, stärker individens frihet och integritet samt uppmuntrar skapande verksamhet och demokratiskt ansvarstagande. I den processen är mångfald en tillgång.
- Aktivt arbeta med globalt ansvar, fördelningsfrågor samt miljöfrågor såväl internationellt som i närmiljön
- Stimulera till kunskapssökande och engagemang i såväl det lokala som i det internationella samhället.
- Prioritera socialt och kulturellt missgynnade grupper.
- Arbeta med ett demokratiskt förhållningssätt så att både studerande och personal är delaktiga i de beslutsprocesser som styr verksamheten.

## Metoder för att nå målen

Målen är formulerade med vetskapen om att alla inte kan göra allt men alla kan göra något. Tillsammans täcker de olika verksamhetsområdena, arbetslag, kurs och enhet de olika målen. Varje arbetslag, kurs eller enhet kan lägga mer arbete på de mål vars arbetsområde särskilt berör den och mindre på de delar som inte är direkt förknippad med det egna specifika arbetsområdet.

- Verksamheten bedrivs på ett professionellt sätt där deltagarnas erfarenheter tas till vara.
- De befintliga lokalerna utrustas och renoveras på ett ändamålsenligt sätt.
- Besökare och deltagare i kurser ges möjlighet att ta del av kristen tro.
- Uppdatering av skolans policydokument sker kontinuerligt.
- Goda studieförutsättningar erbjuds till såväl externat- som internatstuderande.
- Hjälmared erbjuder en drogfri miljö.
- Den goda inre och yttre estetiska miljö som Hjälmared utgör förvaltas ansvarsfullt.
- Ett attraktivt internatliv med god boendemiljö och ett mångsidigt fritidsutbud erbjuds.
- Personalbostäder som erbjuds har en god standard och en attraktiv utemiljö.

## Omvärldsanalys 2022

### Globaliseringen

Länder integreras alltmer och blir mer beroende av varandra genom globala marknader för bland annat utbud av varor, tjänster och arbetskraft. Konkurrensen ökar mellan

individer – lokalt, nationellt och globalt – vilket innebär att utbildning får en allt större betydelse. Människans rörlighet har ökat, men också antalet människor på flykt, en trend som också möter nytt motstånd i ett förändrat politiskt läge i många av Europas länder.

### **Kunskapssamhället**

Efterfrågan på välutbildad arbetskraft ökar inom de flesta yrkesområden. Idag fördelar sig människors tillgång till ekonomiska, kulturella och sociala resurser i allt högre grad utifrån utbildningsnivå. Trenden att fler unga lämnar grund- och gymnasieskola utan examen, att folkhögskolan samtidigt får minskade anslag parallellt med att Arbetsförmedlingens omorganisation ger färre ungdomar möjlighet att pröva på studier, är en oroande och motsägelsefull utveckling.

### **Ökade skillnader i människors livsvillkor**

Skillnaderna mellan människor har ökat ur såväl ekonomiskt som socialt och kulturellt hänseende de senaste decennierna. Ekonomiska kriser har slagit hårt mot olika grupper i samhället, vilket bidragit till mindre social tillit, lägre politiskt förtroende och minskad tilltro till samhällets institutioner. Sen mitten av 1980-talet har andelen unga som uppger att de har återkommande psykosociala symptom fördubblats enligt Folkhälsomyndigheten. Forskning pekar på att brister i skolan och förändringar på arbetsmarknaden kan ha betydelse.

En ökad utbildningsnivå, social tillhörighet och att må bra som människa är centralt för att minska risken för arbetslöshet och socialt utanförskap.

### **Urbaniseringen**

Människor i arbetsför ålder kommer enligt prognoser fortsätta att flytta till städerna de närmaste decennierna. Pandemins intåg kan påverka den utvecklingen. Ett aktivt engagemang i närsamhället genom samarbete med kommuner och näringsliv så att vi tillsammans kan verka för ett levande samhälle och bibehålla både tjänster och kompetens i vårt närsamhälle är viktigt.

Vår folkhögskolemiljö är en motvikt till det höga levnadstempo och hårda klimat som råder idag. Deltagarna har möjlighet till återhämtning, lugn och ro och trygghet under sin studietid.

### **Digitaliseringen**

Idag ställs allt högre krav på digital kompetens både i skolan och arbetslivet. Dessutom krävs digital kompetens för att få tillgång till välfärdstjänster, ta del av samhällsnyttig information eller göra olika val som påverkar livskvaliteten. Det gör att den som sällan eller aldrig använder internet riskerar att hamna i ett digitalt utanförskap. Pandemi-perioden stärkte medvetenhet om dessa förutsättningar och medvetandegjorde oss om vikten av att stärka den digitala kompetensen liksom utrustning och programvaror.

## Individualiseringstrenden

Individualiseringstrenden är mycket stark i Sverige. Utvecklingen innebär att 1900-talets fokus i samhällsbygget på människors likheter har ändrats till ett fokus på individens olikheter – i behov, förutsättningar och preferenser. Genomslaget märks såväl i attityder som i lagstiftning. Mötesplatser som innebär social träning, förståelse för den andre och belysning av samhällsfrågorna så att det uppmuntrar till engagemang i skolan och samhället är angeläget.

## Konkreta utvecklings- och kvalitetsmål 2022

Skolan har arbetat med åtta olika områden: kompetenshöjning, skolans kvalitetsarbete, lika-behandling och jämställdhet, kursverksamheten, samhällsutveckling och demokrati, huvudmanna-organisationen, kulturellt centrum och skolans lokaler. De konkreta målen och vad som uppnåtts beskrivs nedan.

### Kompetenshöjning

Varje enhet och kurs tar fram konkreta arbetsåtgärder för att möta verksamhetens mål och utmaningar. Under perioden 2022–2024 sker fortbildnings- och kompetenshöjande insatser utifrån:

Fokus på framtidsvisionen, individuell utvecklingsplan samt organisationsutveckling utifrån PM utvecklingsprocess Hjälmarred folkhögskola. Planer och utvärdering sker utifrån PM.

#### Uppnått 2022

Arbetsenheterna har genomfört en inventering. Konkreta utbildningsinsatser, gemensamma och individuella har formulerats.

Samtlig personal har genomfört en utbildningsdag med syfte att stärka kunskapen om och metoder för att möta deltagare inom NPF-spektret.

### Utveckla skolans kvalitetsarbete.

Skolan ska öka inkluderingen i samt stärka strukturen för skolans kvalitetsarbete. Samtliga delar - planering, genomförande och utvärdering - är en angelägenhet för samtliga, personal och studerande.

#### Uppnått 2022

Processdag kring kvalitetsarbete med FSO i vilken hela personalgruppen samt skolstyrelsens ordförande deltog. Resulterade i ett stort engagemang, konkreta områden inom Ledning, Bildningsmiljö, Formalia och Pedagogik identifierades. Förslag på utveckling konkretiserades kring varje punkt samt prioriterades utifrån perspektiven: omgående, snar framtid och kan skjutas på framtiden. Ansvarig för respektive åtgärd utsågs.

Processen har skapat en större medvetenhet om vikten av att samtliga är involverade i skolans kvalitets- och utvecklingsarbete. Processen har lett till en större tydlighet och koppling till skolans mål- och handlingsplan. Processen har lett fram till ett tydligt dokument som skapar kunskap i hela organisationen, inklusive styrelse och utskott. Detta tillsammans med arbetsmiljöenkät och studerandevärderingsenkät blir en tydlig grund för styrelsens arbete med kommande års arbete med mål och verksamhetsplan.,

### Utveckla fler verktyg för att stärka likabehandling och jämställdhet

Skolans mål är att slå vakt om människors lika värde. Under 2022 skall vi utveckla nya metoder och strukturer för att stärka måluppfyllelsen. Utveckla tydliggörande-pedagogiken för pedagogiska strategier inom NPF.

#### Uppnått 2022

En årssnurra för hanteringen av likabehandling och jämställdhet har upprättats enligt följande:

<b>Årssnurra för en levande dialog om skolans grundläggande värderingar för livet på skolan</b>	
MAJ-AUGUSTI	Samtliga studerande informeras om skolans policydokument och uppmanas att läsa dessa vid antagningsbesked.
AUGUSTI	Vid läsårsstart förs individuella samtal mellan skolan och deltagare om skolans policydokument. Deltagaren skriver under ett avtal om att den läst och accepterar innehållet i policydokumentet.  Samtal och diskussion utifrån studerandes rätt och lika-behandlingsplan sker i respektive klass.  Presentation av policydokumenten på gemensam tid.
OKTOBER/NOVEMBER	”Temperaturen”, ett verktyg med värderingsövningar, används för att följa upp läget i klassen efter höstlovet. ”Temperaturen” kan också tas vid särskild händelse eller på förekommen anledning.
MARS/APRIL	”Temperaturen”, ett verktyg med värderingsövningar, används för att följa upp läget i klassen under mars/april månad. ”Temperaturen” kan också tas vid särskild händelse eller på förekommen anledning.
I ANSLUTNING TILL LÄSÅRSAVSLUT	”Temperaturen”, ett verktyg med värderingsövningar, används för att följa upp läget i klassen i anslutning till

	att läsåret avslutas. "Temperaturen" kan också tas vid särskild händelse eller på förekommen anledning.
HELA LÄSÅRET (LÖPANDE)	Vid direkt diskriminering eller konflikt följs de rutiner som finns upprättade i respektive policydokument.

### Översyn av kursverksamheten.

Minskade statliga medel innebär ökade krav på begränsning i utbud av kurser. Utvärdering och prioriteringar skall göras under året inför beslut om utbudet läsåret 23/24.

#### Uppnått 2022

I processen att se över kursverksamheten har arbetslag och styrelse genomfört omvärldsanalys, risk- och väsentlighetsanalys, analys av söktryck under de senaste åren, var för sig och i gemensamma sittningar.

Två kurser med lägre söktryck under flertalet år har utkristalliserat sig: Äventyrscoach och Bibel på Hjälmare.

Arbetslaget Äventyrscoach presenterade ett förslag för styrelsen som utgångspunkt för ett utvecklingsarbete.

- Kompetens och kursinnehåll på kursen Äventyrscoach är en guldgruva som skall tas tillvara.
- Utveckla ett natur-koncept. Enligt forskningen är naturen som bildningsyta för personer med ADHD utmärkt, vilket kan implementeras i allmän kurs för att möta deltagare inom NPF-spektret.
- Bjuda in omkringliggande kommuners gymnasieförvaltningar och presentera konceptet. Många av de som tillhör den ökande gruppen avhoppare är målgrupp för ett natur-spår.

Arbetslaget Bibel har tidigare på styrelsens uppdrag utvärderat och analyserat kursen samt genomfört en omvärldsanalys för att identifiera det minskade söktrycket. Detta har resulterat i

- Att nytt namn och delvis ny profil implementerats.
- Delvis ny personal rekryterats.
- Ny marknadsföring prövats
- En ny kurs, bibelseminariet, startats i Göteborg

Trots nya försök med utveckling av kurs och kursinnehåll har effekten i söktryck uteblivit.

### Aktivt deltagande i samhällsutveckling och demokrati i våra kurser och genom skolans engagemang

Ansökan om ackreditering till Erasmus inskickad 2021. Målet är att skolan blir ackrediterad under en femårsperiod. Syftet med ackrediteringen är att stärka delaktighet i

demokrati och samhällsutvecklingen genom delaktighet i ett utbyte med Europa inom ramen för Erasmus.

Lärarna bearbetar begreppet demokrati i undervisning för att stärka deltagarnas upplevelse av demokrati.

#### Uppnått 2022

Skolan beviljades ackreditering under 2022. Ackrediteringen sträcker sig fram till 2027. Nya kontakter har tagits och utvecklats. Våra studerande har inkluderats i processen att genomföra nya utbytesresor under 2023. Demokrati och demokratiutveckling är huvudtemat för kommande års utbyte.

### **Stärka samverkan med huvudmannorganisationen**

Fortsatt utveckling av bibelprojektet och nätverket med kyrkoherdar från åtta pastorat i två stift. Utveckling av ny kurs med EFS i Väst, EFS föreningar och kyrkoförsamlingar i Göteborg.

#### Uppnått 2022

Kyrkoherdenätverket med EFS i Väst och SENSUS inkluderat har fortsatt sina träffar under året. Träffarna har lett fram till beslut om att genomföra en gemensam resa till Anafora, Egypten. Det blir en bildningsresa med bibeln i centrum, för att följa upp skolans arbete med att stötta folkhögskolan på Anafora samt för att hämta inspiration från klostrets erfarenhet av att möta nya grupper och inkludera och värdesätta mångfald i tro och liv.

### **Stärka Hjälpared som ett kulturellt centrum**

Aktivt deltagande i FOKIS och knyta kontakter på lokalplanet med mål att utveckla Hjälpared och våra tillgångar i fastigheter och personal för att utveckla en kulturscen.

#### Uppnått 2022

Pandemin resulterade i ett minskat kulturellt utbyte på Hjälpared varför detta är ett extra angeläget område.

Tack vare det regionala utbytet inom FOKIS, Folkhögskola och kultur i samverkan, har skolan kunnat möjliggöra besök av kulturaktiviteter på skolan tillsammans med kulturinstitutioner samt kunnat besöka kulturinstitutioner i regionen.

Under året har vi skapat ett nätverk tillsammans med andra, Teater Teatro, SENSUS m fl, i syfte att skapa en kulturscen på Hjälpared. Förberedelserna syftar till att skapa föreställningar i aula och i vår Oktogon, rundloggen, som lockar besökare och bidrar till kulturlivet i Alingsås.

## Utveckla skolans lokaler

Med syfte att stärka kvaliteten och förutsättningarna för skolans kurser inom hälso- och friskvårdsrelaterade kurser är målet att utveckla Idrottshallen.

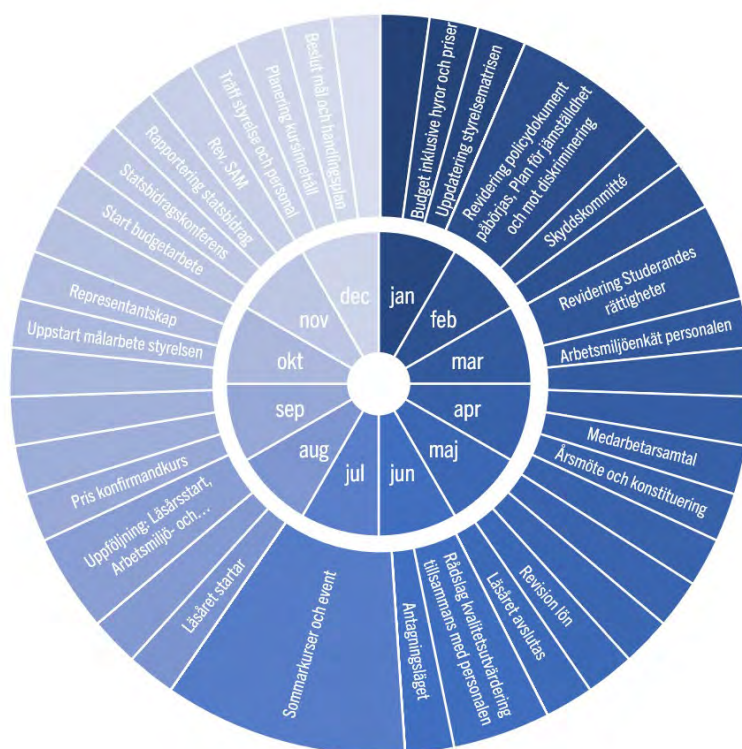
### Uppnått 2022

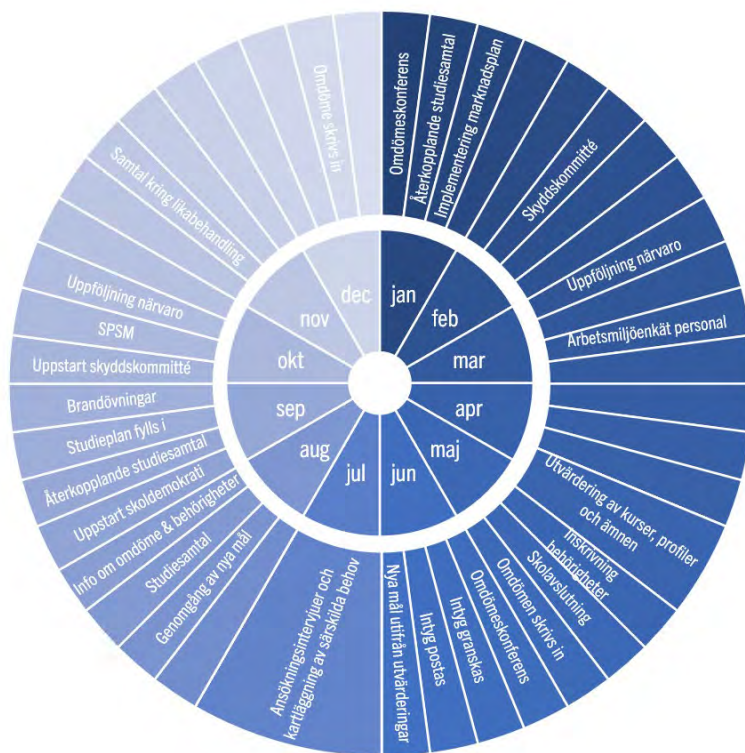
Projekteringen av nya Hjälmareshallen har pågått på tjänstemannanivå, i AU och FU under hela året. Ritningar är framtagna, bygglov har beviljats. En gåva på 4 miljoner utgör grundfinansieringen. En ansökan till Alingsås om investeringsbidrag på 4 miljoner kronor beviljades den 31 december 2022. Ytterligare ansökningar om investeringsbidrag har skickats till Sparbanksstiftelsen Alingsås, Allmänna arvsfonden och Jordbruksverket/Länsstyrelsen.

## Övrigt kvalitetsarbete

### Årshjul/ Handlingsplan 2022

Vi använder oss av årshjul (se nedan) för en tydlig överblick över de många olika delarna i verksamheten. Processen för den övergripande uppföljningen av målarbetet kan följas i Hjälmareshögskolas årshjul. Regelbunden uppföljning av de olika målen där resultat och utveckling kan identifieras. Både kvantitativa- och kvalitativa resultat har analyserats i uppföljningen.





## 2 Årshjul - Skolverksamheten

### Styrelsematrisen

Matrisen är styrelsens verktyg för överblick och uppföljning av mål och genomförande av verksamheten under befintligt verksamhetsår. Matrisen följs upp och revideras kontinuerligt.

### Studerandedemokrati.

Hjälmarets folkhögskolas strävan är att vara en jämställd skola, som stärker individers och grupperns möjlighet att ta plats. Vi ska arbeta aktivt för att stärka deltagarnas inflytande över sin vardag på skolan. En struktur för detta arbete finns definierad i vår Arbetsordning.

### Ekonomi

En god ekonomi är förutsättningen för att vi ska kunna nå våra uppsatta mål. Resultatet av verksamheten ska generera ett överskott efter avskrivningar på mellan 300 000–500 000 kr.



## Uppnått 2022

Se ekonomisk redovisning.

### Övergripande väsentligheter

Studera	Långa och korta kurser
Personal	Pedagogisk-, administrativ-, kök-, och vaktmästeri
Lokaler	Skolbyggnad, Rundloge, Magasin, Byggnader för underhåll och förvaring, idrottshall, internat, kök och servering
Verksamhet	Folkhögskola, internat, kök/catering/fest och konferens
Ekonomi	Budget i balans, budgetuppföljning

De övergripande väsentligheterna är formulerade i skolans mål och visionsdokument Hjälmarred folkhögskola 2020–2025

Mål och visionsdokumentet följs upp med

1. Tydliga handlingsplaner för respektive verksamhetsområde och varje kurs
2. Handlingsplanerna landar i konkreta mål i styrelsens verksamhetsmatris för uppföljning.
3. Utvärderingar i kurser och verksamhet.

### Riskområden som bearbetats inför och under året

#### Kök/Restaurang

RISKER	Krav på köket att öka omsättning och nettoinkomst innebär hårdare belastning.
KONSEKVENSER	Svårt att balansera personaltillgången. Befintliga medarbetarna kan bli överutnyttjade. Ökad efterfrågan kräver mer personal. Personal en bristvara på marknaden. Risk att kvalitetskravet för oss själva och kund inte kan nås.
HANDLINGSPLAN	Tydlig plan för verksamheten som balanserar insats mot kund och nettoresultat. Söka samverka med andra för samverka kring personal inom kök och städ.
UPPFÖLJNING	Tätare avstämning ekonom och husmor.

### Vaktmästeri

RISKER	Behovet av renovering och upprustning och planering kolliderar med nya behov, ekonomi och hastigt uppkomna kritiska moment.
KONSEKVENSER	Belastning vaktmästeri blir för hög. Behov ställs mot behov på internat eller verksamhet ställs mot krisåtgärder eller planerade insatser. Ökade kostnader på grund av nya krav från myndigheter, kommun eller hastigt uppkomna krisåtgärder.
HANDLINGSPLAN	Följa underhållsplan med hänsynstagande till händelser under året. Tät kommunikation med Fastighetsutskottet för beslut och åtgärder.
UPPFÖLJNING	Översyn bemanning och prioriteringar.

### Kursverksamheten

RISKER	Att ökade insatser i deltagarveckor från regeringen kommer att minska det ekonomiska underlaget.
KONSEKVENSER	Minska kursutbudet, skära i personalgrupper, mista kompetens.
HANDLINGSPLAN	Översyn och riskbedömningar av kurser och handlingsplan inför antagning läsåret 2023/2024.
UPPFÖLJNING	Styrelsen genomför genomlysning av verksamheten inför beslut av åtgärd.

### Deltagare

RISKER	Fler deltagare med ökat stödbehov på allmän och särskild kurs samt i boendet på internatet.
KONSEKVENSER	Större belastning i hela organisationen mot bakgrund av ökade krav i bemötande och studier. Större behov att möta studerande med låga förutsättningar att bedriva studier självständigt, dvs ökat stödbehov. Fler studerande i riskzonen för att inte orka med studierna.
HANDLINGSPLAN	Fortsätta påbörjade utbildnings- och utvecklingsinsatser för samtliga personalgrupper. Noggrann uppföljning enligt struktur i studerandes rätt. Utveckla nya strukturer för att följa upp deltagare med särskilda behov på internatet. Studerandehälsoteamet spindel i nätet av omsorg.
UPPFÖLJNING	Följa utvecklingen under läsåret i Arbetslag, Verksamhetsforum, Studerandehälsoteam samt Samordningsgruppen. Nyckeln är samordning och följsamhet.

### Funktionsvariationer/Hållbarhet och genusperspektiv

RISKER	Ökat krav på konstruktivt bemötande av deltagare inom NPF-spektret. Hållbarhetsfrågor, genus och HBTQ-frågor.
KONSEKVENSER	Låg medvetenhet och liten reflektion innebär risk för att individer känner sig utsatta och inte respekterade.
HANDLINGSPLAN	Genom samtal, bearbetning, kunskapsinhämtning stärka medvetenhet och kunskap i personalgruppen för att möta behov och människor på bästa sätt utifrån skolans kännetecken: <ul style="list-style-type: none"><li>▪ Att vår kristna grund skall synas genom medmänsklighet, öppenhet och mångfald.</li><li>▪ Att varje deltagare och besökare känner sig välkommen, blir sedd och hörd, känner sig respekterad och får utrymme att växa</li><li>▪ Att skolan arbetar aktivt för jämställdhet, jämlikhet och engagemang i samhällsfrågor och för en hållbar livsföring utifrån ett skapelseperspektiv.</li></ul>
UPPFÖLJNING	Följa upp frågorna och hålla frågorna levande på de gemensamma plattformarna i Arbetslag, APT, Administrativt forum, Skolråd och Skyddskommitté.

## Bilagor

### Personal 2022

SKOLLEDNING	Mikael Lindgren Jonas Andersson	Rektor Studierektor, undervisar i matematik, ledamot i AU
LÄRARE, VERKSAMMA UNDER ÅRET	Johanna Alfridsson Lars-Magnus Andersson Gustaf Danielsson Linda Danielsson Daniel Einås vt Anne Gunnevik Johan Gustavsson Åsa Helgesson Lina Holgersson Daniel Jaktlund Jesper Jaredsson Martha Klason Daniel Klemetz Hanna Källberg Anders Lagerdahl David Larsson Back Jonas Lundberg vt Daniel Löfgren Marcus Nilsson Johan Norén Per Nylén Martin Ryman Pia Samuelsson Sofia Svensson ht Linda Ulmå ht Adam Welander (fd Carlsson) Micke Öijwall	Träningslära, Coachning, Äventyrspedagogik, Idrott o hälsa Byggteknik Bibelämnena Bibelämnena Matematik Svenska, Engelska, Copywriting Byggteknik Svenska, Engelska, Bön o andliga övningar Hälsopedagogik, Kost, Samtalsmetodik, Psykologi Polisämnena, ansvar arbetsmarknadskurser, Svenska Videoproduktion, Digital design publishing, Digital design marketing Matematik, Naturkunskap, Bibelämnena Studie- och yrkesvägledare, Matematik, Bibelämnena Pedagogisk utvecklingsledare, Engelska, Beteendevetenskap, ledamot i KU Foto och grafiska ämnen IT-pedagog, IT-profil, Webb, Datakunskap, Erasmusprojekt Polisämnena, Psykologi, Drama Samhällskunskap, Historia, Livsåskådning Svenska, Livsåskådning, Beteendevetenskap, Livskunskap Bibelämnena, skolpräst Bild o hantverk Matematik, Anatomi/fysiologi, Massage Svenska, SFI, Beteendevetenskap, bibliotek Bibelämnena, Bibelseminarium i Göteborg Hälsopedagogik, samtalsmetodik, psykologi, skoldiakon Idrotts- och friluftsämnena SMF-kurs, Erasmusprojekt
TIMANSTÄLLDA	AnnSofi Danielsson ht Nina Holmberg Skoglund vt Stefan Jareteg Peter Landgren Kent Percivall Eva Ringmann Jenny Almén Linn Anna-Lena Larsson Malin Lilja Barbro Schöld	Engelska Kost Video Bibellärare Polisämnena Grafisk design Svenska från dag ett Svenska från dag ett Svenska från dag ett Svenska från dag ett
KURATOR	Bea Dahl	

## Bilaga 1

KÖK/LOKALVÅRD	Sara Nilsson	husmor
	Yousef Dukhan	köksmästare
	Helena Tanzbro	kock
	Sara Berglund	
	Tina Gidlöv	
	Iang Har Hlawn Ceu	
	Ing-Marie Ivarsson	
	Angelika Schinko von der Ohe	vt
	Johanna Söder	
	Ninni Töllenius	tjänstledig
EXPEDITION	Bodil Brattåsen	ekonomiansvarig
	Evali Aspsjö	
	Rakel Johansson	
	Ulla Hermansson	Bibliotek
VAKTMÄSTERI	Per Gustafsson	1:e vaktmästare, ledamot i FU
	Filip Agemo	
	Alfred Friskopp	
	Erik Boman	praktikant
INTERNAT/SKOLVÅRD/KONFERENS	Linn Hugosson	studerandestöd, internat och konferens
KONFIRMATIONSKURS	Tomas Lindskog	Konfirmationspräst
	Sofia Holmgren	Lägerchef
	Johan Norén	Präst
LEDARE	Ida Backhans	
	Tage Folkelind	
	Rebecca Fredriksson	
	Anna Gerdin	
	Linda Hallgren	
	Jonatan Holmström	
	Samuel Kängström	
	Alma Lundqvist	
	Emmy Myrne	
	Elias Palm	
	Olivia Palm	
Gustav Sjölund		
Julius Svensson		

## Bilaga 2

### Ur dagboken 2022

JANUARI	7	Skolans personal samlas för uppstart av vårterminen.
	10	Vårterminens första skoldag med lunch för alla elever.
	26	Digitalt styrelsemöte med Folkhögskoleföreningen.
	27	Förintelsens minnesdag uppmärksammas med bl a film i Aulan.
	29	Årets första hemafton går av stapeln.
FEBRUARI	2	Allmän kurs 1 och 2 åker till Göteborg på operabesök.
	7	Huskampen – en kvällsaktivitet för internatet har byggnation som tema.
	14-18	Sportlov
	21	Studierande från Allmän kurs-polisprofil är i Halmstad på figurantövning.
	21	Coronarestriktionerna har lättat och vi låter nu Vidgade Vyer börja sin termin
	23	Alla studerande som började Steget in i måndags bjuds på lunch.
	27	Förträff för blivande konfirmander med Gudstjänst i Noltorpskyrkan och lunch i Herrgården. Efteråt ges information i aulan där det även blir digital sändning.
	28-4/3	Grafisk design - Video - Webb är ute på praktik.
MARS	7-11	Temavecka för alla studerande som gruppvis genomför olika aktiviteter.
	7-13	Fjällutbildning för Äventyrscoach i Transtrand.
	17	Spex-kvällen börjar med att personalen serverar trerätters middag för deltagarna i Herrgården, sedan uppträder personalen i Spex-föreställningen i aulan med efterföljande mingel och snacks i oasen.
	28	Husbyggarlinjen påbörjar sina två praktikveckor.
APRIL	29	Volleyboll Regionmästerskap i idrottshallen.
	7	”Inför påsken” i aulan, därefter inbjuds personal och studerande till påsklunch i Herrgården.
	8-9	EFS och Salt har konferens under namnet Mötesplats Nära.
	11	EVA-personalen åker till Helsingborgs folkhögskola på studiebesök.
	11-15	Påsklov
	23	Öppet hus i skolbyggnaden samt fika till besökare/studerande i Herrgården. Lunch serveras innan Årsmötet som börjar med musik i kapellet framförd av Claes Hilliges och Jonas Lundberg. Gert Alnegren avtackas för 16 år som folkhögskoleföreningens ordförande.
	29	Våren sjungs in av skolpersonalens eminenta manskör och det bjuds på fika.
	4	Hälsocoach utmanar personalen med samarbetsövningar och träningspass.
MAJ	17	Klassdag med aktiviteter och tid för umgänge med klasskompisarna.
	16-18	Äventyrshajk för Äventyrscoacherna.
	19	Ekonomer från folkhögskolorna i Västra Götalandsregionen träffas med Hjälmared som värdskola.
	24	Utspark på kvällen med middag i Herrgården och spexshow i aulan.
	25	Skolavslutning med sång, musik, tal och utdelning av stipendier. Hjälmaredsstipendiet går till William Löfqvist, Evelina Svensson, Emelie Johansson, Miriam Eriksson och Amanda Nilsson. Lions Stipendium går till Ebba Bergman och Robin Giöbel Almsten. Det bjuds på jordgubbstårta i Herrgården.
	29	Många gäster tar chansen att njuta av en god Mors dagsbuffé.
	26-29	Diplomeringskurs för dem av våra deltagare på Hälsocoach och Äventyrscoach som vill bli diplomerade massörer.

## Bilaga 2

JUNI	7	Vårresan för all personal går till Hedareds stavkyrka, Vänga kvarn och Uddetorps säteri då vi bl a får tid för umgänge och avtackar berörda kollegor.
	9	Utbildningsdag för all personal med föreläsning om Neuropsykiatriska funktionsnedsättningar (NPF).
	14	Konfirmationslägret börjar och Hjälmed fylls av tonåringar och ledare.
JULI	3	Besöksdag för långtande konfirmandföräldrar.
	9	Konfirmation i Hemsjö kyrka.
	19-24	CREDO-lägret samlar ca 200 personer för några dagars undervisning och gemenskap för hela familjen.
AUGUSTI	4-7	Shalom över Israel - ännu en konferens som har återvänt efter pandemiuppehållet.
	11	Processdag för all personal, Folkhögskolornas serviceorganisation (FSO) leder dagen och introducerar en kvalitetsutvecklingsmodell.
	12	Alla pedagoger åker till Wendelsbergs folkhögskola på fortbildningsdag.
	15	Höstens internatelever anländer och hinner göra sig lite hemmastadda.
	15	Renoveringen påbörjas av våra lokaler i skolbyggnaden som blivit påverkade av vattenläckan under toalettgolvet vid expeditionen.
	16	Skolstart för ett nytt läsår, med både nya och nygamla studerande. Första veckan präglas av olika aktiviteter för deltagarna.
	20	Anne och Mikael inbjuder till höstens första hemafton.
	28	EFS i Alingsås samlas på Hjälmed för församlingsdag.
SEPTEMBER	5	Vidgade vyer startar för hösten.
	5-10	Äventyrscoach ger sig iväg på fjällvandring i Jämtland. Baracken ställs upp utanför stora entrén där kontoren tillfälligt kommer finnas under renoveringen. Sal 1 görs om till två kontorsrum under renoveringen av vattenskadan.
	7	Hälsocoach paddlar kanot på Färgen.
	19	Första närträffen på Hjälmed för distans kursen för Certifiering inom hälsa.
	19	Steget in börjar.
	24-25	Återträff för konfirmanderna.
OKTOBER	1-2	Kamratförbundet bjuder in till Kamratmöte vilket innebär årsmöte, gemenskap, god mat och många minnen.
	15	Johanna och Adam arrangerar teambuildning på vår Höghöjdsbana för 26 gäster.
	31	Höstlovet börjar och varar en vecka.
NOVEMBER	4-6	Över allhelgonahelgen anordnas EFS i väst Ungdomsläger.
	10	Bibelskolan åker på utflykt till nunnorna i Sjövik.
	20	Uppstart för 2023 års konfirmation för drygt 60 konfirmander och familjer.
	27	Första sittningen av årets julbord med ca 30 nöjda gäster.
DECEMBER	13	Lucia med följe lyser upp i vintermörkret med fin sång. Efteråt serveras lussefika i Oasen.
	20	Julbord i Herrgården med efterföljande festprogram i Aulan. Studerande och personal med sällskap deltar.
	21	Julavslutning i Kapellet där Mikael Lindgren talar och Alfred Friskopp sjunger till ackompanjering av Claes Hilliges. Gröt serveras i Herrgården.